

ส่วนที่ ๑

สภาพทั่วไป

และ

ข้อมูลพื้นฐาน

ส่วนที่ ๑

สภาพทั่วไปและข้อมูลพื้นฐาน

๑.ด้านกายภาพ

๑.๑ ที่ตั้งของหมู่บ้านหรือตำบล

จัดตั้งองค์การบริหารส่วนตำบลเมืองคง เมื่อวันที่ ๓๐ เดือน มีนาคม พ.ศ. ๒๕๓๙ โดยอยู่ในเขตพื้นที่ของตำบลเมืองคง อำเภอคง จังหวัดนครราชสีมา มีอาณาเขตพื้นที่ติดกับท้องถิ่นใกล้เคียงใน ๔ ส่วน คือ

ทิศเหนือ ติดต่อกับ ตำบลโนนทองกลาง อำเภอบัวใหญ่ จังหวัดนครราชสีมา

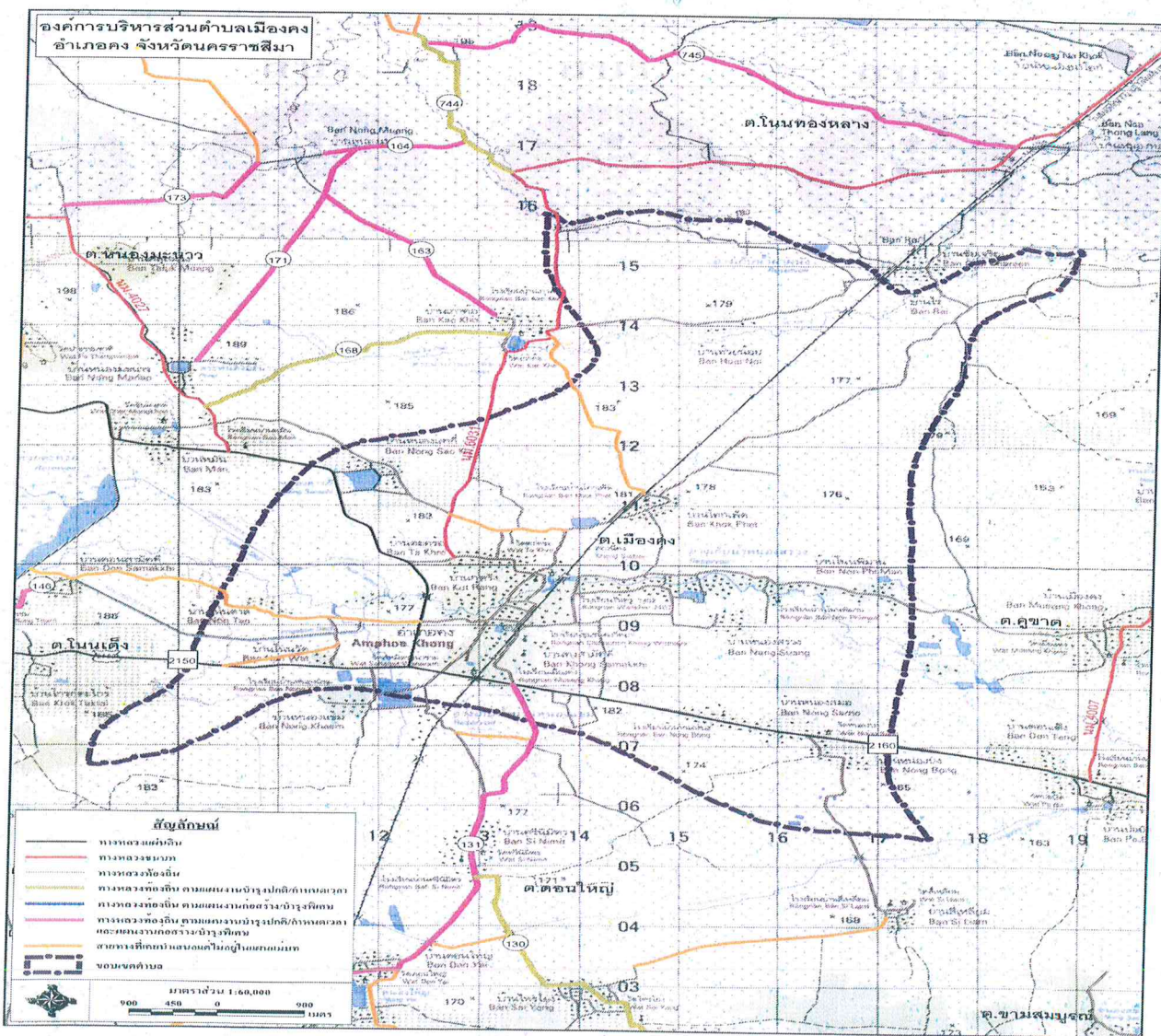
ทิศใต้ ติดต่อกับ ตำบลดอนใหญ่ อำเภอคง จังหวัดนครราชสีมา

ทิศตะวันออก ติดต่อกับ ตำบลคูขาด อำเภอคง จังหวัดนครราชสีมา

ทิศตะวันตก ติดต่อกับ ตำบลหนองมะนาวและตำบลโนนเต็ง อำเภอคง จังหวัดนครราชสีมา

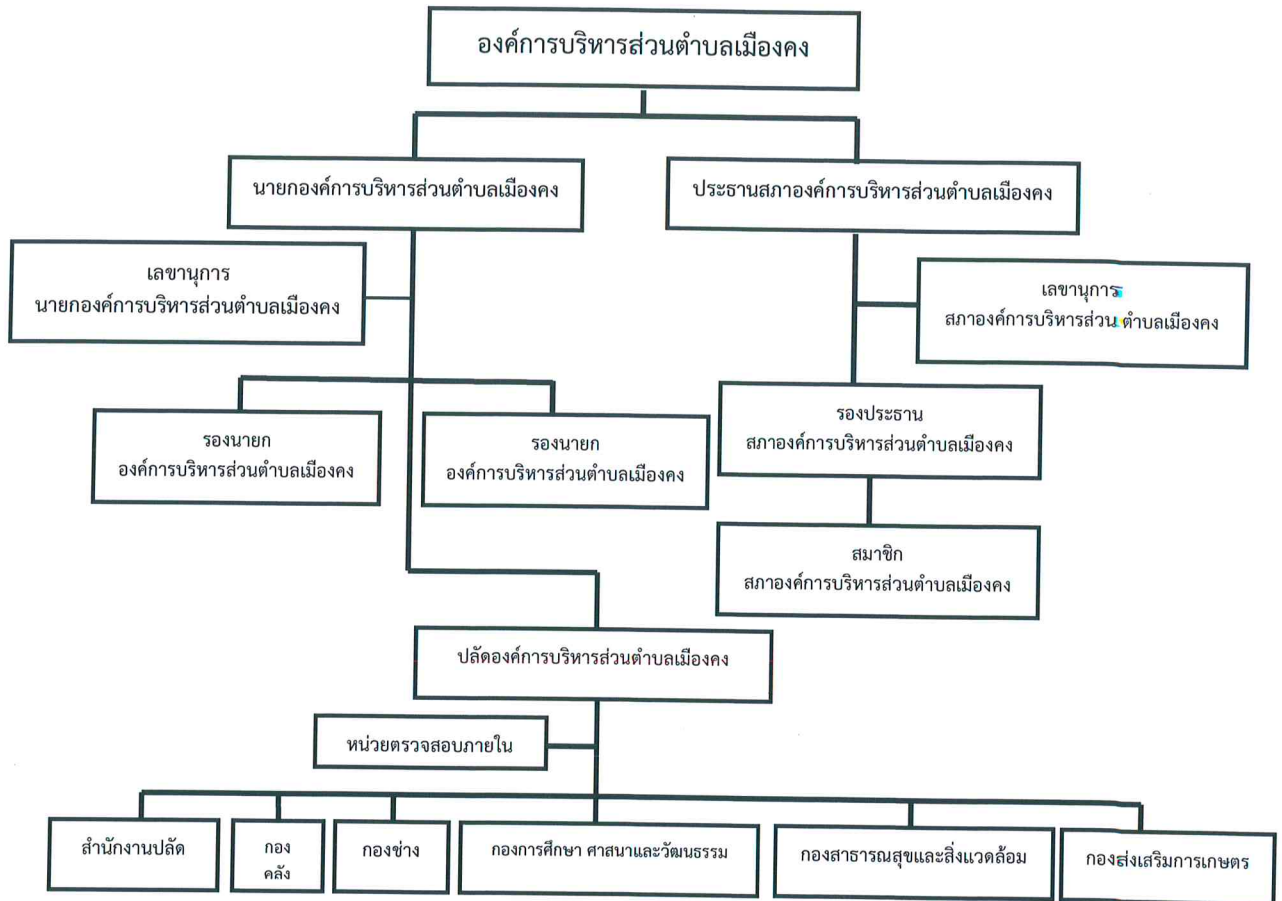
โดยองค์การบริหารส่วนตำบลเมืองคง ตั้งอยู่ที่ หมู่ ๑๘ ถนน เมืองคง - บ้านเหลื่อม ตำบลเมืองคง อำเภอคง จังหวัดนครราชสีมา อยู่ห่างจากที่ทำการอำเภอคง ไปทางทิศตะวันตกเป็นระยะทาง ๒ กิโลเมตร และห่างจากจังหวัดนครราชสีมาประมาณ ๗๙ กิโลเมตร

แผนที่อาณาเขตตำบลเมืองคง



ข้อมูลเกี่ยวกับศักยภาพขององค์การบริหารส่วนตำบลเมืองคง

▶ โครงสร้างการบริหารของ อบต.เมืองคง และหน้าที่ความรับผิดชอบ



(๑) สำนักงานปลัดองค์การบริหารส่วนตำบล รับผิดชอบงาน

๑.๑ งานบริหารทั่วไป หัวหน้าสำนักปลัด (นักบริหารงานทั่วไป ระดับต้น)

- งานเลือกตั้ง
- งานกิจการสภา
- งานตรวจสอบภายใน
- งานอำนวยการและข้อมูลข่าวสาร
- งานข้อมูลและการประชาสัมพันธ์
- งานส่งเสริมการท่องเที่ยว

๑.๒ งานนโยบายและแผน

- งานนโยบายและแผนพัฒนา
- งานวิชาการ
- งานงบประมาณ

๑.๓ งานบริหารงานบุคคล

- งานบริหารงานบุคคล

๑.๔ งานสวัสดิการและพัฒนาชุมชน

- งานสวัสดิการและพัฒนาชุมชน
- งานส่งเสริมอาชีพและพัฒนาสตรี
- งานสังคมสงเคราะห์

๑.๕ งานป้องกันและบรรเทาสาธารณภัย

- งานป้องกัน
- งานช่วยเหลือฟื้นฟู
- งานดับเพลิง และกู้ภัย

๑.๖ งานกฎหมายและคดี

- งานกฎหมายและนิติกรรม
- งานดำเนินการทางคดีและศาลปกครอง
- งานร้องเรียนร้องทุกข์และอุทธรณ์
- งานระเบียบการคลัง
- งานข้อบัญญัติ อบต.

๑.๗ งานธุรการ

- งานสารบรรณ
- งานสารสนเทศและระบบคอมพิวเตอร์

(๒) กองคลัง รับผิดชอบงาน

๒.๑ งานบริหารงานคลัง

ผู้อำนวยการกองคลัง (นักบริหารงานการคลัง ระดับต้น)

๒.๒ งานการเงินและบัญชี

- งานรับเงินเบิกจ่ายเงิน
- งานจัดทำฎีกาเบิกจ่ายเงิน
- งานเก็บรักษาเงิน
- งานการบัญชี
- งานทะเบียนคุมการเบิกจ่าย
- งานงบการเงินและงบทดลอง
- งานแสดงฐานะทางการเงิน

๒.๓ งานทะเบียนทรัพย์สินและพัสดุ

- งานพัสดุ
- งานทะเบียนเบิกจ่ายวัสดุ ครุภัณฑ์ และยานพาหนะ

๒.๔ งานพัฒนาและจัดเก็บรายได้

- งานภาษีอากร ค่าธรรมเนียมและค่าเช่า
- งานพัฒนารายได้
- งานควบคุมกิจการค้าและค่าปรับ
 - งานทะเบียนควบคุมและเร่งรัดรายได้
 - งานทะเบียนทรัพย์สินแผนที่ภาษี

(๓) กองช่าง

๓.๑ งานบริหารงานช่าง

ผู้อำนวยการกองช่าง(นักบริหารงานช่าง ระดับต้น)

๓.๒ งานก่อสร้าง

- งานก่อสร้างและบูรณะถนน
- งานก่อสร้างและบูรณะสะพานและโครงการพิเศษ
- งานสถาปัตยกรรมและมณฑลศิลป์
- งานวิศวกรรม
- งานประเมินราคา
- งานควบคุมการก่อสร้างอาคาร
- งานออกแบบ
- งานวางระบบผังเมือง
- งานระบบข้อมูลและแผนที่เส้นทาง คมนาคม

๓.๓ งานสาธารณูปโภค

- ฝ่ายบริการข้อมูลและหลักเกณฑ์
- งานสาธารณูปโภค
- งานบำรุงรักษาเครื่องจักรและยานพาหนะ

๓.๔ งานธุรการ

- งานสารบรรณ
- งานสารสนเทศและระบบคอมพิวเตอร์

(๔) กองสาธารณสุขและสิ่งแวดล้อม รับผิดชอบ

๔.๑ งานบริหารงานสาธารณสุข

ผู้อำนวยการกองสาธารณสุขและสิ่งแวดล้อม (นักบริหารงานสาธารณสุข ระดับต้น)

๔.๒ งานส่งเสริมสุขภาพและสาธารณสุข

- งานสุขาภิบาลทั่วไป
- งานสุขาภิบาลโรงงาน
- งานสุขาภิบาลอาหารและสถาน ประกอบการ
- งานอาชีวอนามัย
- งานอนามัยชุมชน
- งานสาธารณสุขมูลฐาน
- งานสุขศึกษา
- งานควบคุมมาตรฐานอาหารและน้ำ
- งานป้องกันยาเสพติด
- งานระบาดวิทยาและเฝ้าระวังโรค
- งานรักษาความสะอาด
- งานส่งเสริมและเผยแพร่
- งานกำจัดมูลฝอยและน้ำเสีย

(๕) กองการศึกษา ศาสนาและวัฒนธรรม รับผิดชอบ**๕.๑ งานบริหารงานการศึกษา**

ผู้อำนวยการกองการศึกษา ศาสนา และวัฒนธรรม (นักบริหารงานการศึกษา ระดับต้น)

๕.๒ งานการศึกษาปฐมวัย

- งานการศึกษาขั้นพื้นฐาน
- งานแผนการและวิชาการ
- งานการศึกษาปฐมวัย
- งานนิเทศและประกันคุณภาพการศึกษา
- งานลูกเสือและยุวกาชาด

๕.๓ งานส่งเสริมการศึกษา ศาสนา และวัฒนธรรม

- งานการศึกษานอกระบบและส่งเสริมอาชีพ
- งานกิจกรรมพัฒนาเด็กและเยาวชน
- งานประเพณี ศาสนา ศิลปะและวัฒนธรรม
- งานงานกีฬาและนันทนาการ
- งานบริหารทั่วไป

(๖) กองส่งเสริมการเกษตร รับผิดชอบ**๖.๑ งานบริหารงานการเกษตร**

ผู้อำนวยการกองส่งเสริมการเกษตร (นักบริหารงานการเกษตร ระดับต้น)

๖.๒ งานส่งเสริมการเกษตร

ข้อมูลบุคลากรขององค์การบริหารส่วนตำบลเมืองคง บุคลากรทั้งสิ้น ๗๘ คน แบ่งออกเป็น

ดังนี้

สภาองค์การบริหารส่วนตำบล รวมทั้งหมด ๓๓ คน ดังนี้

- | | | |
|--|----|----|
| - ประธานสภาองค์การบริหารส่วนตำบลเมืองคง | ๑ | คน |
| - รองประธานสภาองค์การบริหารส่วนตำบลเมืองคง | ๑ | คน |
| - สมาชิกสภาองค์การบริหารส่วนตำบลเมืองคง | ๓๑ | คน |

คณะผู้บริหารองค์การบริหารส่วนตำบลเมืองคง ประกอบด้วย

- | | | |
|---|---|----|
| - นายกององค์การบริหารส่วนตำบลเมืองคง | ๑ | คน |
| - รองนายกององค์การบริหารส่วนตำบลเมืองคง | ๒ | คน |
| - เลขานุการนายกององค์การบริหารส่วนตำบลเมืองคง | ๑ | คน |

พนักงานส่วนตำบล ลูกจ้างประจำ และพนักงานจ้าง จำนวน ๔๕ คน ดังนี้

- | | | |
|--------------------------------|----|----|
| - สำนักงานปลัด | ๒๑ | คน |
| - กองคลัง | ๖ | คน |
| - กองช่าง | ๔ | คน |
| - กองการศึกษา ศาสนาและวัฒนธรรม | ๘ | คน |
| - กองส่งเสริมการเกษตร | ๓ | คน |
| - กองสาธารณสุขและสิ่งแวดล้อม | ๓ | คน |

ระดับการศึกษาของบุคลากรในองค์การบริหารส่วนตำบลเมืองคง

๑. ต่ำกว่าปริญญาตรี	จำนวน	๑๕	คน
๒. ระดับปริญญาตรี	จำนวน	๒๖	คน
๓. สูงกว่าปริญญาตรี	จำนวน	๔	คน

๑.๒ ลักษณะภูมิประเทศ

ภูมิประเทศตำบลเมืองคง มีสภาพภูมิประเทศเป็นลักษณะลูกคลื่นลอนตื้น พื้นที่สูงกว่าระดับน้ำทะเล ประมาณ ๑๘๐ - ๑๙๐ เมตร มีลักษณะลาดเททิศเหนือและทิศตะวันออกสู่ด้านทิศตะวันออกเฉียงใต้

๑.๓ ลักษณะภูมิอากาศ

มีภูมิอากาศ ๓ ฤดู ฤดูร้อนจากกลางเดือนกุมภาพันธ์ถึงปลายเดือนพฤษภาคม เฉลี่ยอุณหภูมิสูงสุด ๓๙.๘ องศาเซลเซียส ฤดูฝนเริ่มตั้งแต่ปลายเดือนพฤษภาคมถึงเดือนตุลาคม มีปริมาณฝนตกตลอดปี ฤดูหนาวเริ่มตั้งแต่เดือนพฤศจิกายน ถึง เดือน กุมภาพันธ์ อุณหภูมิสูงสุด ๒๒.๔ องศาเซลเซียส จะมีการผันแปรของสภาพอากาศ ทำให้เปลี่ยนแปลงไปตามสภาพการณ์

๑.๔ ลักษณะของดิน

พื้นที่ตำบลเมืองคง อำเภอคง จังหวัดนครราชสีมา มีพื้นที่ถือครองทั้งหมด ๗๐.๘๙ ตารางกิโลเมตร หรือ ๔๔,๓๐๔ ไร่ โดยแบ่งพื้นที่การใช้งาน ดังนี้

๑. พื้นที่นา	๒๗,๒๕๕ ไร่	หรือ	๔๓.๖๐๘ ตารางกิโลเมตร
๒. พื้นที่ไร่	๑,๘๐๖ ไร่	หรือ	๒.๘๘๙๖ ตารางกิโลเมตร
๓. พื้นที่ปลูกไม้ยืนต้น	๕๕ ไร่	หรือ	๐.๐๘๘ ตารางกิโลเมตร
๔. พื้นที่อื่นๆ	๑๕,๑๘๗ ไร่	หรือ	๒๔.๓๑๕๒ ตารางกิโลเมตร

สภาพดินมีลักษณะดินร่วมปนทราย เก็บความชุ่มชื้นได้น้อย มีความอุดมสมบูรณ์ต่ำ สามารถเพาะปลูกได้หลายอย่างส่วนมาก ทำนา ไร่ อ้อย ไร่ข้าวโพด

๒. ด้านการเมืองการปกครอง

๒.๑ เขตการปกครอง

แบ่งออกเป็น ๑๘ หมู่บ้าน แยกได้ดังนี้

- จำนวนหมู่บ้านในเขตองค์การบริหารส่วนตำบลเมืองคง เต็มทั้งหมู่บ้าน มี ๑๔ หมู่บ้าน ได้แก่

๑. หมู่ที่ ๒ บ้านโคกเพ็ด	ผู้ปกครอง นายเศรษฐพล นามบุญลา	ผู้ใหญ่บ้าน
๒. หมู่ที่ ๓ บ้านหนองสรวง	ผู้ปกครอง นายโสพิศ บุญนอก	ผู้ใหญ่บ้าน
๓. หมู่ที่ ๔ บ้านโนนตาล	ผู้ปกครอง นายแก้ว ปลั่งกลาง	ผู้ใหญ่บ้าน
๔. หมู่ที่ ๕ บ้านหนองเสากี่	ผู้ปกครอง นายดี จันทร์ชนะ	ผู้ใหญ่บ้าน
๕. หมู่ที่ ๖ บ้านโนนวัด	ผู้ปกครอง นายสมพงษ์ หินนอก	ผู้ใหญ่บ้าน
๖. หมู่ที่ ๙ บ้านโนนพิมาน	ผู้ปกครอง นายสมพงษ์ รัตน์วิชัย	กำนัน
๗. หมู่ที่ ๑๐ บ้านดอนตู	ผู้ปกครอง นายสุรัตน์ ว่าความดี	ผู้ใหญ่บ้าน
๘. หมู่ที่ ๑๒ บ้านหนองบง	ผู้ปกครอง นายวิโรจน์ นานอก	ผู้ใหญ่บ้าน
๙. หมู่ที่ ๑๓ บ้านโกรกตะไค้	ผู้ปกครอง นายจรูญ หมื่นหาญชนะ	ผู้ใหญ่บ้าน

๑๐. หมู่ที่ ๑๔ บ้านหนองสมอ	ผู้ปกครอง นายสุนทร อ่อนมา	ผู้ใหญ่บ้าน
๑๑. หมู่ที่ ๑๕ บ้านโนนสูง	ผู้ปกครอง นายสมพร ทองนอก	ผู้ใหญ่บ้าน
๑๒. หมู่ที่ ๑๖ บ้านผาสุข	ผู้ปกครอง นายอำนาจ ปานนอก	ผู้ใหญ่บ้าน
๑๓. หมู่ที่ ๑๗ บ้านห้วยน้อยสมบูรณ์	ผู้ปกครอง นายภักย์วัน วรรณนะสุพร	ผู้ใหญ่บ้าน
๑๔. หมู่ที่ ๑๘ บ้านตะคร้อสามัคคี	ผู้ปกครอง นายบวร ถนอมพลกรัง	ผู้ใหญ่บ้าน

- จำนวนหมู่บ้านในเขตองค์การบริหารส่วนตำบลเมืองคง เดิมบางส่วน มี ๔ หมู่บ้าน ได้แก่

๑. หมู่ที่ ๑ บ้านห้วยน้อย	ผู้ปกครอง นายวิเชียร คำเป็น	ผู้ใหญ่บ้าน
๒. หมู่ที่ ๗ บ้านตะคร้อ	ผู้ปกครอง นายสมพงษ์ จตุโน	ผู้ใหญ่บ้าน
๓. หมู่ที่ ๘ บ้านกุดรัง	ผู้ปกครอง นายธนภฤต เกริกชัยฤทธิ์	ผู้ใหญ่บ้าน
๔. หมู่ที่ ๑๑ บ้านคงสามัคคี	ผู้ปกครอง นายธีระ เบียดขุนทด	ผู้ใหญ่บ้าน

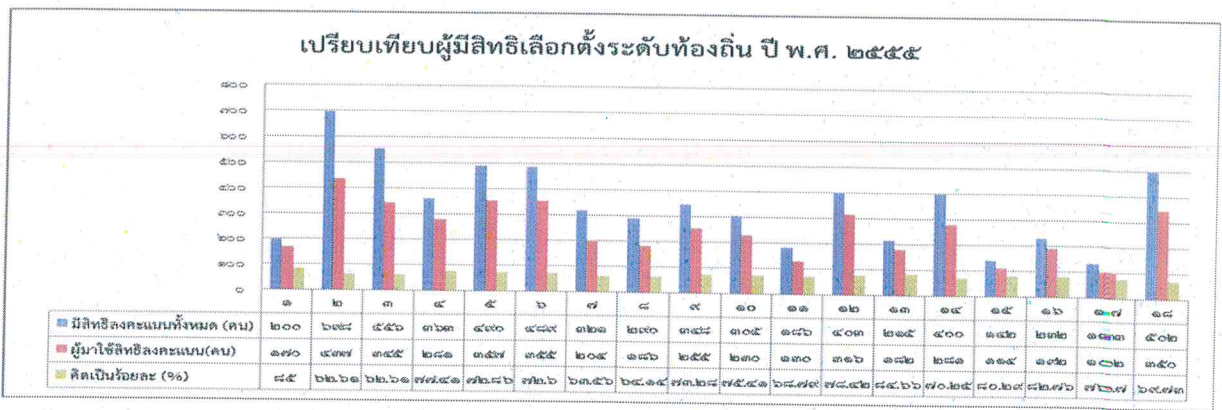
๒.๒ การเลือกตั้ง

ในพื้นที่ตำบลเมืองคงในเขตการเลือกตั้งระดับท้องถิ่น มีข้อมูลในปี พ.ศ. ๒๕๕๕ เกี่ยวกับการเลือกตั้งผู้บริหารท้องถิ่น และสมาชิกสภาท้องถิ่นดังนี้

ประเภทการเลือกตั้ง ผู้บริหารท้องถิ่น ผู้มีสิทธิลงคะแนนทั้งหมดจำนวน ๖,๒๘๐ คน และมีผู้ที่ลงคะแนนทั้งหมดจำนวน ๔,๔๖๘ คน คิดเป็นร้อยละ ๗๑.๑๕

ประเภทการเลือกตั้งสมาชิกสภาท้องถิ่น โดยมีทั้งหมด ๑๘ เขตการเลือกตั้ง ดังนี้

เขตเลือกตั้งที่	มีสิทธิลงคะแนนทั้งหมด (คน)	ผู้มาใช้สิทธิลงคะแนน(คน)	คิดเป็นร้อยละ (%)
๑	๒๐๐	๑๗๐	๘๕
๒	๖๙๘	๔๓๗	๖๒.๖๑
๓	๕๕๖	๓๔๕	๖๒.๖๑
๔	๓๖๓	๒๘๑	๗๗.๔๑
๕	๔๙๐	๓๕๗	๗๒.๘๖
๖	๔๘๙	๓๕๕	๗๒.๖๐
๗	๓๒๑	๒๐๔	๖๓.๕๖
๘	๒๙๐	๑๘๖	๖๔.๑๔
๙	๓๔๘	๒๕๕	๗๓.๒๘
๑๐	๓๐๕	๒๓๐	๗๕.๔๑
๑๑	๑๘๖	๑๓๐	๖๘.๗๙
๑๒	๔๐๓	๓๑๖	๗๘.๔๒
๑๓	๒๑๕	๑๘๒	๘๔.๖๖
๑๔	๔๐๐	๒๘๑	๗๐.๒๕
๑๕	๑๔๒	๑๑๔	๘๐.๒๙
๑๖	๒๓๒	๑๙๒	๘๒.๗๖
๑๗	๑๓๓	๑๐๒	๗๖.๗๐
๑๘	๕๐๒	๓๕๐	๖๙.๗๓



๓. ประชากร

ตำบลเมืองคง อำเภอคง จังหวัดนครราชสีมา มีประชากรรวม ๘,๔๙๙ คน แยกเป็นชาย ๔,๒๐๑ คน และหญิง ๔,๒๙๘ คน (ที่มา:งานทะเบียนราษฎรอำเภอคง) และมีแนวโน้มการเข้าสังคมผู้สูงอายุมากขึ้น โดยมีหมู่บ้านที่มีประชากรมากที่สุด ได้แก่ บ้านโคกเพ็ด หมู่ที่ ๒ รองลงมาคือ บ้านหนองสรวง หมู่ที่ ๓ ความหนาแน่นของประชากรในพื้นที่ตำบลเมืองคง คือ ๑๒๐ คนต่อตารางกิโลเมตร

๓.๑ ข้อมูลเกี่ยวกับจำนวนประชากร

หมู่ที่	ชื่อหมู่บ้าน	จำนวนประชากร (ตามทะเบียน อ.คง เม.ย. ๒๕๖๒)			จำนวนประชากร (ตาม จปฐ. ๒๕๖๒)			จำนวนครัวเรือน (ทะเบียน อ.คง ๒๕๖๒)	จำนวน ครัวเรือน (จปฐ. ๒๕๖๒)
		ชาย (คน)	หญิง (คน)	รวม (คน)	ชาย (คน)	หญิง (คน)	รวม (คน)		
๑	บ้านห้วยน้อย	๑๒๗	๑๔๖	๒๗๓	๑๐๓	๑๑๓	๒๑๖	๙๐	๖๖
๒	บ้านโคกเพ็ด	๔๙๕	๕๑๔	๑,๐๐๙	๓๐๙	๓๔๑	๖๕๐	๒๘๐	๒๑๙
๓	บ้านหนองสรวง	๓๗๐	๓๕๘	๗๒๘	๒๐๙	๒๒๓	๔๓๒	๒๑๕	๒๑๑
๔	บ้านโนนตาล	๒๕๑	๒๖๖	๕๑๗	๑๕๖	๑๗๔	๓๓๐	๑๕๕	๑๒๐
๕	บ้านหนองเสากี่	๓๗๙	๓๓๓	๗๑๒	๑๐๐	๑๑๖	๒๑๖	๑๘๗	๗๙
๖	บ้านโนนวัด	๓๒๑	๓๑๒	๖๓๓	๒๐๔	๑๙๘	๔๐๒	๑๙๙	๑๔๒
๗	บ้านตะคร้อ	๒๐๔	๒๒๙	๔๓๓	๑๙๗	๒๓๕	๔๓๒	๑๖๒	๑๔๓
๘	บ้านกุดรัง	๑๘๖	๑๙๗	๓๘๓	๘๕	๑๐๖	๑๙๑	๒๙๘	๖๕
๙	บ้านโนนพิมาน	๒๓๘	๒๕๑	๔๘๙	๑๓๐	๑๔๙	๒๗๙	๑๒๘	๑๐๓
๑๐	บ้านดอนตู	๑๙๓	๑๘๑	๓๗๔	๑๐๕	๑๐๙	๒๑๔	๑๐๐	๗๐
๑๑	บ้านคงสามัคคี	๑๒๖	๑๓๐	๒๕๖	๙๗	๙๕	๑๙๒	๑๕๐	๗๓
๑๒	บ้านหนองบง	๒๕๐	๒๘๐	๕๓๐	๑๕๕	๑๘๕	๓๔๐	๑๔๒	๑๓๑
๑๓	บ้านโกรกตะไค้	๑๕๙	๑๕๖	๓๑๕	๑๐๗	๙๙	๒๐๖	๙๓	๗๘
๑๔	บ้านหนองสมอ	๒๗๔	๒๖๙	๕๔๓	๑๙๓	๒๑๐	๔๐๓	๑๘๘	๑๕๔
๑๕	บ้านโนนสูง	๙๔	๙๙	๑๙๓	๔๖	๕๔	๑๐๐	๔๘	๔๓
๑๖	บ้านผาสุข	๑๖๙	๑๗๖	๓๔๕	๑๓๐	๑๓๓	๒๖๓	๑๖๐	๘๑
๑๗	บ้านห้วยน้อยสมบูรณ์	๘๒	๘๒	๑๖๔	๓๘	๓๖	๗๔	๕๖	๓๘
๑๘	บ้านตะคร้อสามัคคี	๓๑๒	๓๑๔	๖๒๖	๑๙๓	๑๙๕	๓๘๘	๑๗๒	๑๓๖
รวม		๔,๒๓๐	๔,๒๙๓	๘,๕๒๓	๒,๕๕๗	๒,๗๗๑	๕,๓๒๘	๒,๘๒๓	๑,๙๕๒

๓.๒ ช่วงอายุและจำนวนประชากรจำแนกตามช่วงอายุ ๒๕๖๒

ช่วงอายุ (ปี)	ชาย	หญิง	รวม จำนวน (คน)
	จำนวน (คน)	จำนวน (คน)	
น้อยกว่า ๑ ปี	๒	๖	๘
๑-๕ ปี	๑๓๘	๑๐๘	๒๔๖
๖-๑๐ ปี	๑๗๙	๑๗๑	๓๕๐
๑๑-๑๕ ปี	๒๑๓	๑๘๒	๓๙๕
๑๖-๒๐ ปี	๑๙๒	๑๖๘	๓๖๐
๒๑-๒๕ ปี	๑๖๗	๑๒๔	๒๙๑
๒๖-๓๐ ปี	๑๑๖	๑๑๑	๒๒๗
๓๑-๓๕ ปี	๑๑๕	๑๓๖	๒๕๑
๓๖-๔๐ ปี	๑๕๔	๑๕๔	๓๐๘
๔๑-๔๕ ปี	๑๖๖	๑๙๙	๓๖๕
๔๖-๕๐ ปี	๑๗๘	๒๔๔	๔๒๒
๕๑-๕๕ ปี	๒๑๓	๒๖๖	๔๗๙
๕๖-๖๐ปี	๑๙๕	๒๓๒	๔๒๗
๖๑ ปีขึ้นไป	๕๒๖	๖๗๐	๑,๑๙๖
รวม	๒,๕๕๗	๒,๗๗๑	๕,๓๒๘

ที่มา : ข้อมูลความจำเป็นพื้นฐานระดับตำบล (จปฐ.) ปี ๒๕๖๒

๔.สภาพทางสังคม

๔.๑ การศึกษา

ด้านการศึกษา องค์การบริหารส่วนตำบลเมืองคง มีโรงเรียนและศูนย์พัฒนาเด็กเล็กในพื้นที่ความรับผิดชอบ ระดับเด็กเล็ก ๑ ศูนย์ ระดับประถมศึกษา ๔ แห่ง ระดับมัธยมศึกษา ๑ แห่ง และระดับอาชีวศึกษา ๑ แห่ง ดังนี้

๑) โรงเรียนบ้านโคกเพ็ด	ระดับประถมศึกษา	ตั้งอยู่ที่ บ้านโคกเพ็ด
๒) โรงเรียนบ้านตลุกหินปูน	ระดับประถมศึกษา	ตั้งอยู่ที่ บ้านโนนพิมาน
๓) โรงเรียนชุมชนคงวิทยา	ระดับประถมศึกษา	ตั้งอยู่ที่ บ้านคงสามัคคี
๔) โรงเรียนบ้านหนองบง	ระดับประถมศึกษา	ตั้งอยู่ที่ บ้านหนองบง
๕) โรงเรียนเมืองคง	ระดับมัธยมศึกษา	ตั้งอยู่ที่ บ้านคงสามัคคี
๖) วิทยาลัยเทคโนโลยีบริหารธุรกิจ รักไทยคง	ระดับอาชีวศึกษา (เอกชน)	ตั้งอยู่ที่ บ้านกุดรัง
๗) ศูนย์พัฒนาเด็กเล็ก อบต.เมืองคง	ระดับก่อนวัยเรียน (อบต.)	ตั้งอยู่ที่ บ้านตะคร้อสามัคคี

ข้อมูลจำนวนบุคลากร ดังนี้

ที่	ศูนย์พัฒนาเด็กเล็ก/โรงเรียน	ปี ๒๕๖๐		ปี ๒๕๖๑	
		นักเรียน	ครูและบุคลากร	นักเรียน	ครูและบุคลากร
๑	โรงเรียนบ้านโคกเพ็ด	๕๐	๕	๕๐	๕
๒	โรงเรียนบ้านตลุกหินปูน	๔๓	๕	๔๒	๕
๓	โรงเรียนชุมชนคงวิทยา	๘๔๔	๔๕	๘๕๑	๔๕
๔	โรงเรียนบ้านหนองบง	๓๓	๒	๓๕	๒
๕	โรงเรียนเมืองคง	๒,๑๑๙	๑๓๔	๒,๑๕๓	๑๓๔
๖	วิทยาลัยเทคโนโลยีบริหารธุรกิจรักไทยคง	๕๐๒	๒๐	๓๖๕	๑๕
๗	ศูนย์พัฒนาเด็กเล็ก อบต.เมืองคง	๕๘	๕	๕๘	๕
รวม		๓,๖๔๙	๒๑๖	๓,๕๕๔	๒๑๑

สรุปเชิงเปรียบเทียบด้านการศึกษ ตามช่วงอายุในช่วงสองปีที่ผ่านมา

ช่วงอายุ	พ.ศ. ๒๕๖๑ (คน)			พ.ศ. ๒๕๖๒ (คน)		
	ชาย	หญิง	รวม	ชาย	หญิง	รวม
ไม่เคยศึกษา	๑๑๐	๙๓	๒๐๓	๑๐๔	๙๔	๑๙๘
อนุบาล/ศูนย์เด็กเล็ก	๑๓๑	๑๑๕	๒๔๖	๕๗	๔๘	๑๐๕
ต่ำกว่าชั้นประถมศึกษา	๑๓๕	๑๕๓	๒๘๘	๒๐๑	๒๐๒	๔๐๓
จบชั้นประถมศึกษา	๑,๑๓๒	๑,๓๗๐	๒,๕๐๒	๑,๑๔๗	๑,๓๘๒	๒,๕๒๙
มัธยมศึกษาตอนต้น	๔๓๔	๓๔๗	๗๘๑	๔๒๔	๓๔๗	๗๗๑
มัธยมศึกษาตอนปลาย	๔๑๘	๔๑๗	๘๓๕	๔๒๒	๔๒๒	๘๔๔
อนุปริญญา หรือเทียบเท่า	๕๕	๕๒	๑๐๗	๕๓	๔๘	๑๐๑
ปริญญาตรี หรือเทียบเท่า	๑๓๔	๑๙๖	๓๓๐	๑๔๐	๒๐๙	๓๔๙
สูงกว่าปริญญาตรี	๗	๑๗	๒๔	๙	๑๙	๒๘
รวม	๒,๕๕๖	๒,๗๖๐	๕,๓๑๖	๒,๕๕๗	๒,๗๗๑	๕,๓๒๘

ที่มา : ข้อมูลความจำเป็นพื้นฐานระดับตำบล (จปร.) ปี๒๕๖๑- ๒๕๖๒

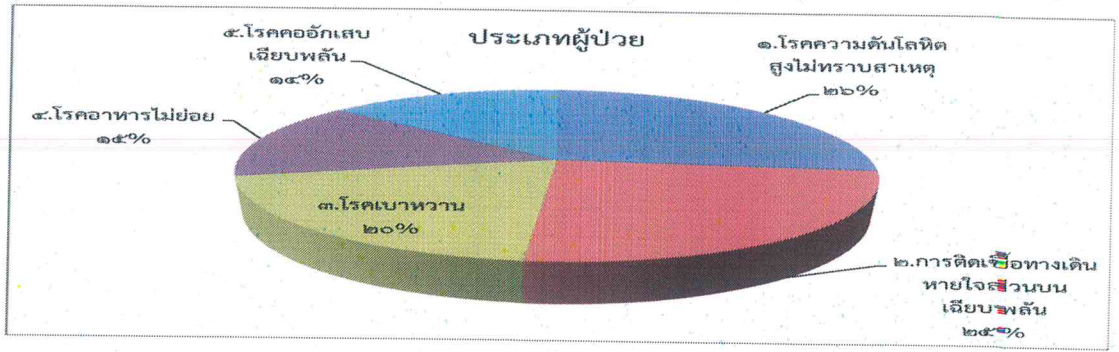
๔.๒ สาธารณสุข

ด้านสาธารณสุข ในตำบลเมืองคง มีการร่วมมือกันของหน่วยงานที่เกี่ยวข้องโดยได้ข้อมูลจากโรงพยาบาลคง ที่มีการคัดกรองสุขภาพให้กับกลุ่มเสี่ยงโรคที่มักเกิดแก่ประชากรในพื้นที่ ได้แก่ โรคความดัน เบาหวาน โรคเอดส์ โรคไข้เลือดออก มือ-ปาก-เท้าในเด็ก และโรคอื่นๆ อีกมาก มีสถิติเข้ารับการรักษาพยาบาล ปัญหาทั้งหลายอย่างด้วยกัน ไม่ว่าจะการรับประทานอาหาร ไม่ค่อยออกกำลังกาย ตรวจเช็คแหล่งน้ำขุ่นขมที่เป็นพาหะ และความสะอาด ซึ่งองค์การบริหารส่วนตำบลเมืองคง ได้มีโครงการหลายอย่างบูรณาการกับโรงพยาบาลคง และ อสม.ในพื้นที่ เพื่อให้ประชาชนในพื้นที่ อยู่ดี กินดีปราศจากโรคภัยไข้เจ็บ สุขภาพแข็งแรง ซึ่งมีโรงพยาบาลในพื้นที่ ๑ แห่ง คือ โรงพยาบาลคง ตั้งอยู่หมู่ที่ ๑๖ บ้านผาสุข

ข้อมูลสาธารณสุขของตำบลเมืองคง อัตราการป่วยมากที่สุด

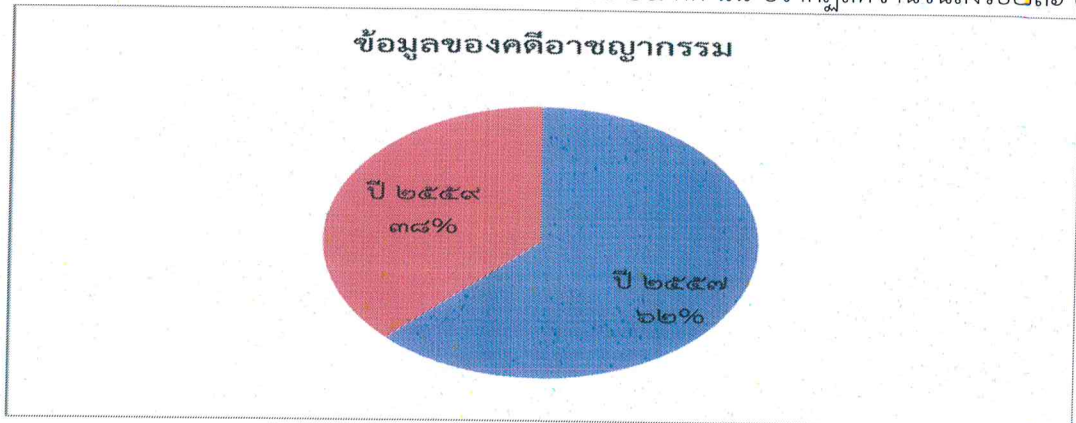
ประเภทผู้ป่วย	ชาย	หญิง	รวม
๑.โรคความดันโลหิตสูงไม่ทราบสาเหตุ	๗๙๙	๑,๓๙๓	๒,๑๙๒
๒.การติดเชื้อทางเดินหายใจส่วนบนเฉียบพลัน	๙๒๐	๑,๑๗๖	๒,๐๙๖
๓.โรคเบาหวาน	๕๖๔	๑,๒๐๖	๑,๖๗๐
๔.โรคอาหารไม่ย่อย	๔๙๖	๗๒๘	๑,๒๒๔
๕.โรคคออักเสบเฉียบพลัน	๕๓๙	๖๓๒	๑,๑๗๑

ที่มา : โรงพยาบาลคง กุมภาพันธ์ ๒๕๕๘



๔.๓ อาชญากรรม

ในพื้นที่ตำบลเมืองคง อำเภอกง จังหวัดนครราชสีมา มีข้อมูลคดีด้านอาชญากรรมจำนวน ๑๕ คดี ของปี ๒๕๕๙ ซึ่งเทียบกับปี ๒๕๕๗ จำนวน ๒๕ คดี นั้น ปรากฏลดจำนวนลงร้อยละ ๔๐



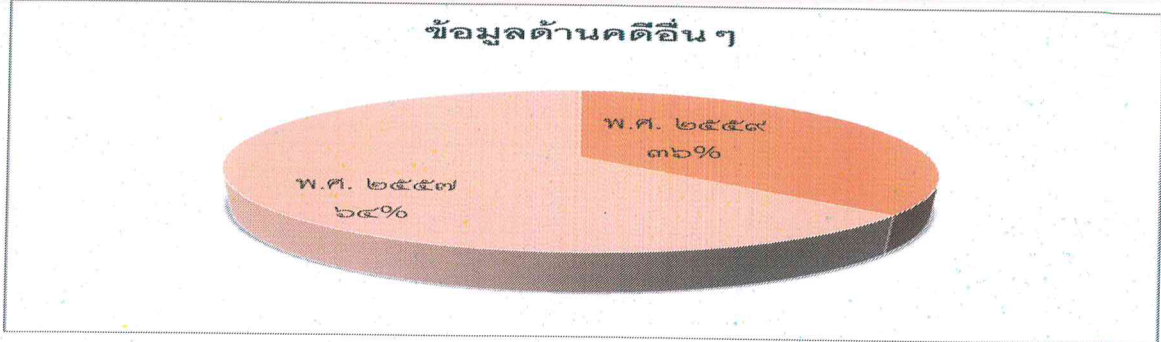
ที่มา:สถานีตำรวจภูธรคง

๔.๔ ยาเสพติด

ปัญหายาเสพติดในชุมชนขององค์การบริหารส่วนตำบลเมืองคง ได้รับข้อมูลจากการที่สถานีตำรวจภูธรคงพบว่าในเขตองค์การบริหารส่วนตำบลเมืองคงมีผู้ที่ติดยาเสพติดยังคงมีอยู่ ส่วนใหญ่เป็นช่วงวัยรุ่น และยังไม่พบผู้ค้า เหตุผลก็เนื่องมาจากว่าได้รับความร่วมมือกับทางผู้นำ ประชาชน หน่วยงานขององค์การบริหารส่วนตำบลเมืองคงที่ช่วยสอดส่องดูแลอยู่เป็นประจำ การแก้ไขปัญหาขององค์การบริหารส่วนตำบลเมืองคง สามารถทำได้เฉพาะตามอำนาจหน้าที่เท่านั้น เช่น การณรงค์ การประชาสัมพันธ์ การแจกเบาะแส การฝึกอบรมให้ความรู้ ถ้านอกเหนือจากอำนาจหน้าที่ ก็เป็นเรื่องของอำเภอหรือตำรวจแล้วแต่กรณี ทั้งนี้ องค์การบริหารส่วนตำบลเมืองคงก็ได้ให้ความร่วมมือมาโดยตลอด ในพื้นที่ตำบลเมืองคง มีข้อมูลด้านยาเสพติด จำนวน ๑๕ คดี ของปี พ.ศ. ๒๕๕๙ ซึ่งเทียบกับปีพ.ศ. ๒๕๕๗ จำนวน ๓๗ คดี นั้น ปรากฏลดจำนวนลงร้อยละ ๖๐



ข้อมูลด้านคดีอื่นๆ จำนวน ๗๔ คดีของปี พ.ศ. ๒๕๕๙ ซึ่งเทียบกับปี พ.ศ. ๒๕๕๗ จำนวน ๑๓๔ คดี ปรากฏลดจำนวนลงร้อยละ ๔๕



๔.๕ การสังคมสงเคราะห์

ในพื้นที่ขององค์การบริหารส่วนตำบลเมืองคง ได้ตระหนักถึงการช่วยเหลือการสงเคราะห์ บรรเทาความเดือดร้อน ในเบื้องต้นให้มีความเท่าเทียมกัน อันได้แก่ การสงเคราะห์ผู้ประสบปัญหาความทุกข์ยากเดือดร้อนจากภัยพิบัติ อาทิเช่น ว่างภัย อุทกภัย รวมถึง ภัยหนาว ทั้งนี้การแก้ไขปัญหาสังคม เป็นการแก้ไขปัญหาสังคมให้ลดน้อยหรือหมดไป คือ ปัญหายาเสพติด ซึ่งร่วมมือกับหน่วยงานรัฐในการตรวจหาสารเสพติดกับกลุ่มเสี่ยงได้แก่ เยาวชนทั้งในชุมชนและโรงเรียน มีการฝึกอบรมตามโครงการคืนคนดีสู่สังคม ปัญหาความปลอดภัยในชีวิตและทรัพย์สิน ปัญหาการใช้แรงงานเด็กและแรงงานสตรี ปัญหาคนพิการ ปัญหาการขาดแคลนบริการและสวัสดิการในสังคมชนบทปัญหาครอบครัว ปัญหาศีลธรรม วัฒนธรรมและปัญหาสุขภาพจิต รวมถึงการพัฒนาสังคม การพัฒนาคนเพื่อให้ช่วยพัฒนาสังคมให้มีความเจริญก้าวหน้าสำหรับประเทศไทยในปัจจุบันนี้ ถือว่าการสังคมสงเคราะห์มีเป้าหมายเพื่อการพัฒนาสังคมสงเคราะห์จะช่วยให้ผู้รับบริการสามารถช่วยตนเองได้ เพื่อที่จะได้มีส่วนร่วมในการทำประโยชน์ให้แก่สังคมและประเทศชาติในที่สุด

๕.ระบบบริการพื้นฐาน

๕.๑ การคมนาคมขนส่ง

มีถนนลาดยางแอสฟัลท์ ถนนคอนกรีตเสริมเหล็กและถนนลูกรัง ซึ่งแยกได้ตามตารางดังนี้

หมู่ที่	๑	๒	๓	๔	๕	๖	๗	๘	๙	๑๐	๑๑	๑๒	๑๓	๑๔	๑๕	๑๖	๑๗	๑๘
ถนนลาดยางแอสฟัลท์ (สาย)	-	๑	๑	-	๑	-	๑	๑	๑	-	๑	-	-	-	-	-	-	๑
ถนนคอนกรีตเสริมเหล็ก (สาย)	๖	๑๒	๔	๖	๑๐	๙	๖	๘	๕	๔	๗	๘	๔	๘	๔	๖	๕	๑๑
ถนนลูกรัง (สาย)	-	-	๕	๑	-	๑	๑	-	๑	๒	๑		๑	๒	๑	๑	๒	๑
ทางหลวงผ่าน (สาย)	-	-	-	-	๑	๑	-	-	-	๑	๑	๑	๑	๑	-	๒	-	๑

๕.๒ การไฟฟ้า

การไฟฟ้าเข้าถึงหมู่บ้านทั้ง ๑๘ หมู่บ้าน

๕.๓ การประปา

การประปา เข้าถึงหมู่บ้านทั้ง ๑๘ หมู่บ้าน โดยมีการใช้ระบบประปาส่วนภูมิภาค ได้แก่ หมู่ที่ ๑ หมู่ที่ ๔ หมู่ที่ ๗ หมู่ที่ ๘ หมู่ที่ ๑๑ หมู่ที่ ๑๔ หมู่ที่ ๑๖ หมู่ที่ ๑๘ รวม ๘ หมู่บ้าน และระบบประปาหมู่บ้าน อีกจำนวน ๑๐ หมู่บ้าน

๕.๔ โทรศัพท์

โทรศัพท์ควบคุมพื้นที่ ทั้ง ๑๘ หมู่บ้าน

๕.๕ ไปรษณีย์หรือการสื่อสารหรือการขนส่ง และวัสดุ ครุภัณฑ์

- ที่ทำการไปรษณีย์ ๑ แห่ง
- องค์การบริหารส่วนตำบลเมืองคง มีวัสดุ ครุภัณฑ์ เตรียมพร้อมในการปฏิบัติหน้าที่ เพื่อให้มีประสิทธิภาพมากที่สุด รวมถึงการบริการประชาชนเป็นสำคัญ

๖. ระบบเศรษฐกิจ

๖.๑ การเกษตร

พื้นที่ข้อมูลด้านการเกษตรถือครองทั้งหมดของตำบลเมืองคง อำเภอคง จังหวัดนครราชสีมา โดยแบ่งตามหมู่บ้าน ดังนี้

หมู่ที่	ชื่อหมู่บ้าน	พื้นที่นา (ไร่)	พื้นที่ไร่/สวน/อื่นๆ (ไร่)	รวม พื้นที่
๑	บ้านห้วยน้อย	๑๔๔	๑,๒๐๙	๑,๓๕๓
๒	บ้านโคกเพ็ด	๖,๓๖๗	๑,๐๐๔	๗,๓๗๑
๓	บ้านหนองสรวง	๑,๒๗๑	๒๙๙	๑,๕๗๐
๔	บ้านโนนตาล	๑,๗๒๓	๖๘๐	๒,๔๐๓
๕	บ้านหนองเสากี่	๑,๖๘๐	๒,๐๒๔	๓,๗๐๔
๖	บ้านโนนวัด	๑,๕๖๙	๑,๐๑๑	๒,๕๘๐
๗	บ้านตะคร้อ	๑,๔๓๔	๖๖๙	๒,๑๐๓
๘	บ้านกุดรัง	๑๒๘	๒,๖๘๔	๒,๘๑๒
๙	บ้านโนนพิมาน	๑,๙๒๔	๑,๐๕๓	๒,๙๗๗
๑๐	บ้านดอนตู	๒,๘๕๐	๑๓๘	๒,๙๘๘
๑๑	บ้านคงสามัคคี	๗๔๓	๖๐๙	๑,๓๕๒
๑๒	บ้านหนองบง	๒,๕๖๗	๑๘๙	๒,๗๕๖
๑๓	บ้านโกรกตะไก่อ	๗๓๒	๒๔๕	๙๗๗
๑๔	บ้านหนองสมอ	๑,๗๒๔	๑๙๐	๑,๙๑๔
๑๕	บ้านโนนสูง	๔๙๘	๑,๐๕๑	๑,๕๔๙
๑๖	บ้านผาสุข	๒๙๔	๑,๘๘๗	๒,๑๘๑
๑๗	บ้านห้วยน้อยสมบูรณ์	๔๐๕	๗๙๕	๑,๒๐๐
๑๘	บ้านตะคร้อสามัคคี	๑,๒๐๒	๑,๓๑๒	๒,๕๑๔
รวม		๒๗,๒๕๕	๑๗,๐๔๙	๔๔,๓๐๔

การประกอบอาชีพของพื้นที่ส่วนใหญ่เกี่ยวกับการเกษตรเป็นหลัก ร้อยละ ๙๐ อาทิเช่น การทำนา ปลูกผัก ปลูกพืช ทำไร่ ตามลำดับ (ที่มา : จปฐ. ๒๕๖๑)

๖.๒ การประมง

ตำบลเมืองคง อำเภอคง จังหวัดนครราชสีมา ไม่มีพื้นที่การประมง เพราะพื้นที่เป็นที่นาและไร้อาจจะมีการเลี้ยงปลา ในบ่อ สระ คลอง พอการบริโภคบ้างและไม่มีอาชีพการประมง

๖.๓ การปศุสัตว์

การปศุสัตว์ ซึ่งได้แก่ การเลี้ยงไก่ดำ เป็นที่ขึ้นชื่อของตำบลเมืองคง และรองลงมาคือเลี้ยงโค กระบือ และเลี้ยงสุกร ทั้งพื้นที่ของตำบลเมืองคง อำเภอคง จังหวัดนครราชสีมา

๖.๔ การบริการ

การบริการด้านต่างๆ อาทิ บริการเกี่ยวกับยานยนต์ บริการของอู่ซ่อมรถ รถเกี่ยวข้าว การบริการเสริมสวย สถานีบริการน้ำมัน บริการบ้านเช่า โรงแรม รีสอร์ท ร้านค้า และอื่นๆฯ จำนวน ๒,๒๘๖ ราย ในพื้นที่ตำบลเมืองคง อำเภอคง จังหวัดนครราชสีมา

๖.๕ การท่องเที่ยว

วัดตะคร้อ หมู่ที่ ๗ ตำบลเมืองคง อำเภอคง จังหวัดนครราชสีมา เป็นการท่องเที่ยวในเชิงศิลปวัฒนธรรม

๖.๖ อุตสาหกรรม

มีอุตสาหกรรมขนาดเล็กในพื้นที่ คือการทำเครื่องเงิน โลหะ เครื่องประดับมุก ส่งออกต่างประเทศ ที่อยู่หมู่ที่ ๑ ตำบลเมืองคง อำเภอคง จังหวัดนครราชสีมา

๖.๗ การพาณิชย์และกลุ่มอาชีพ

การพาณิชย์ ค้าขายซึ่งในพื้นที่มี ร้านค้าต่างๆ จำนวน ๑๐๑ ร้าน

กลุ่มอาชีพจำนวน ๑๕ กลุ่ม ในพื้นที่ ตำบลเมืองคง อำเภอคง จังหวัดนครราชสีมา ได้แก่

๑. กลุ่มเลี้ยงโค หมู่ที่ ๒ บ้านโคกเพ็ด
๒. กลุ่มประดิษฐ์ของชำร่วย และดอกไม้จันทน์ หมู่ที่ ๓ บ้านหนองสรวง
๓. กลุ่มเลี้ยงโค หมู่ที่ ๕ บ้านหนองเสากี่
๔. กลุ่มเกษตรอินทรีย์โนนวัดสามัคคี + ข้าวกล้อง หมู่ที่ ๖ บ้านโนนวัด
๕. กลุ่มเลี้ยงปลา หมู่ที่ ๘ บ้านกุดรัง
๖. กลุ่มปุยหมักชีวภาพ หมู่ที่ ๑๐ บ้านดอนดู่
๗. กลุ่มเย็บปักหมอน หมู่ที่ ๑๐ บ้านดอนดู่
๘. กลุ่มทอผ้าและทอเสื่อ หมู่ที่ ๑๐ บ้านดอนดู่
๙. กลุ่มตัดเย็บเสื้อผ้า หมู่ที่ ๑๒ บ้านหนองบง
๑๐. กลุ่มแปรรูปพริก หมู่ที่ ๑๒ บ้านหนองบง
๑๑. กลุ่มสตรีแม่บ้านโกรกตะไก่อ หมู่ที่ ๑๓ บ้านโกรกตะไก่อ
๑๒. กลุ่มเลี้ยงปลา หมู่ที่ ๑๓ บ้านโกรกตะไก่อ
๑๓. กลุ่มผลิตของใช้ในครัวเรือน หมู่ที่ ๑๕ บ้านโนนสูง
๑๔. กลุ่มปลูกผักสวนครัวและเลี้ยงปลา หมู่ที่ ๑๗ บ้านห้วยสมบูรณ์
๑๕. กลุ่มผลิตภัณฑักระถางต้นไม้ หมู่ที่ ๖ บ้านโนนวัด

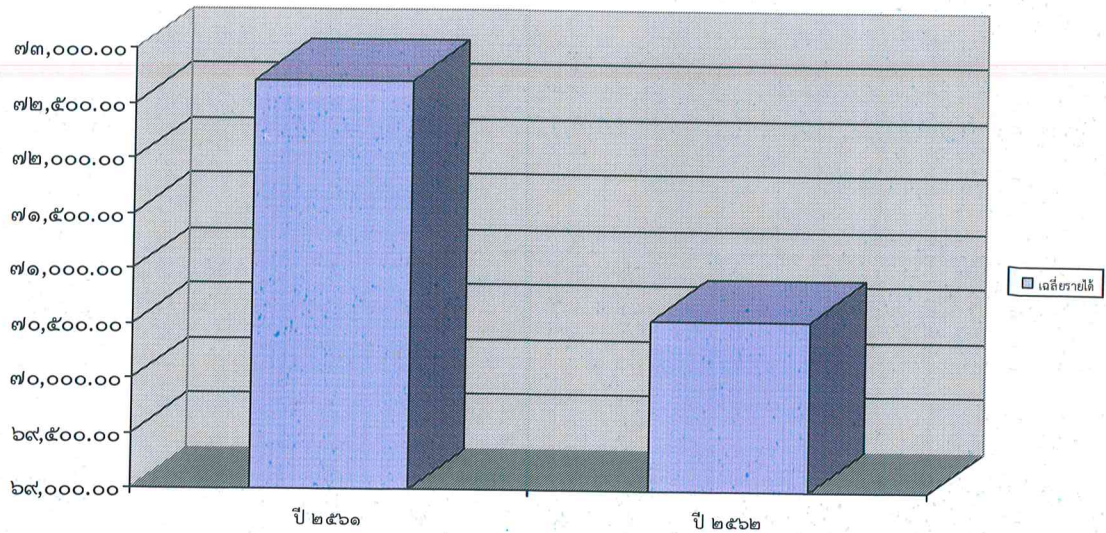
๖.๘ แรงงาน

จากการสำรวจข้อมูลพื้นฐานของตำบลเมืองคง อำเภอกง จังหวัดนครราชสีมา พบว่า ประชากรที่มีอายุ ๑๕ - ๖๐ ปี อยู่ในกำลังแรงงาน ร้อยละ ๙๒ เมื่อเทียบกับอัตราส่วนกับจังหวัด ร้อยละ ๖๙.๕ ซึ่งมากกว่า และค่าแรงในพื้นที่ต่ำกว่าระดับจังหวัด โดยเฉพาะแรงงานด้านการเกษตร ประชากรอายุระหว่าง ๒๕ - ๕๐ ปี บางส่วน ไปรับจ้างทำงานนอกพื้นที่ รวมทั้งแรงงานที่ไปทำงานต่างประเทศ ปัญหาที่พบคือ ประชากรต้องไปทำงานนอกพื้นที่ในเมืองที่มีโรงงานอุตสาหกรรม บริษัท ห้างร้านใหญ่ๆ เพราะในพื้นที่ไม่มีโรงงานอุตสาหกรรมที่มีการจ้างแรงงานจำนวนมาก เพราะพื้นที่ส่วนมากเป็นที่ทำการเกษตร และการที่ย้ายไปทำงานที่อื่นมีมานาน หากต้องการให้แรงงานเหล่านั้นมาพัฒนาบ้านเกิด ต้องร่วมมือกันหลายภาคส่วน เพื่อให้เกิดการพัฒนาพื้นที่ในอนาคต ซึ่งสรุปรายได้เฉลี่ยประชากรตำบลเมืองคง ต่อคนต่อปี ตามตาราง ให้ความเห็นความชัดเจนในช่วง ปี พ.ศ. ๒๕๖๑- พ.ศ.๒๕๖๒ ในแนวโน้มของรายได้เฉลี่ยลดลงต่อปี ซึ่งเป็นผลกระทบต่อการเจริญเติบโตของด้านเทคโนโลยี ที่เข้าสู่การใช้เทคโนโลยีแทนแรงงานของคน ซึ่งเทียบห้วงสองปี พบว่า รายได้เฉลี่ยลดลง ร้อยละ ๒.๙๙ และผลการสำรวจข้อมูลที่ได้จาก จปฐ. ช่วงปีพ.ศ. ๒๕๖๑-๒๕๖๒ ดังนี้

ตารางเปรียบเทียบรายได้เฉลี่ยต่อคนต่อปีของประชากรในพื้นที่รับผิดชอบทั้ง ๑๘ หมู่บ้าน

หมู่ที่	ชื่อหมู่บ้าน	รายได้เฉลี่ยต่อคนต่อปี (บาท/คน/ปี) ปี พ.ศ. ๒๕๖๑	รายได้เฉลี่ยต่อคนต่อปี (บาท/คน/ปี) ปี พ.ศ. ๒๕๖๒
๑	ห้วยน้อย	๔๘,๔๑๖.๑๙	๕๐,๘๑๙.๔๔
๒	โคกเพ็ด	๗๐,๔๙๗.๐๕	๗๓,๔๒๓.๓๘
๓	หนองสรวง	๖๙,๐๖๘.๘๘	๗๕,๔๐๗.๔๕
๔	โนนตาล	๗๐,๕๖๖.๘๒	๖๓,๙๒๒.๗๓
๕	หนองเสากี่	๕๕,๓๑๙.๘๐	๔๙,๒๗๕.๙๓
๖	โนนวัด	๖๒,๑๖๖.๔๑	๖๒,๘๔๒.๐๔
๗	ตะคร้อ	๕๓,๙๘๙.๖๒	๕๘,๒๐๓.๐๑
๘	กุศรัง	๙๘,๓๗๒.๔๒	๑๐๐,๙๙๓.๔๖
๙	โนนพิมาน	๕๐,๗๕๓.๑๖	๕๒,๑๐๘.๒๖
๑๐	ดอนคู	๖๑,๗๑๖.๖๗	๕๗,๔๐๓.๗๔
๑๑	คางสามัคคี	๑๕๐,๗๘๐.๘๔	๑๒๗,๕๓๔.๑๗
๑๒	หนองบง	๘๐,๗๗๕.๑๖	๗๕,๔๘๓.๗๓
๑๓	โกรกตะไก้	๑๓๖,๓๓๐.๔๓	๑๐๖,๙๕๔.๓๗
๑๔	หนองสมอ	๘๗,๕๐๔.๓๖	๘๗,๘๙๓.๘๐
๑๕	โนนสูง	๕๑,๙๗๕.๗๗	๖๙,๘๖๐.๙๖
๑๖	ผาสุข	๗๖,๔๓๓.๒๑	๖๑,๔๗๑.๘๖
๑๗	ห้วยน้อยสมบูรณ์	๗๑,๙๒๘.๐๐	๗๗,๑๑๐.๘๑
๑๘	ตะคร้อสามัคคี	๕๗,๓๖๔.๖๕	๕๑,๒๖๔.๒๐
เฉลี่ยรายได้		๗๒,๗๒๔.๔๑	๗๐,๕๔๙.๘๕

ที่มา: ข้อมูลความจำเป็นพื้นฐานระดับตำบล (จปฐ.) ปี ๒๕๖๑-๒๕๖๒



เปรียบเทียบรายได้ของประชากรต่อปีของ พ.ศ.๒๕๖๑-๒๕๖๒

๗.ศาสนา ประเพณี วัฒนธรรม

๗.๑ การนับถือศาสนา

ประชากรในพื้นที่ตำบลเมืองคง อำเภอดง จังหวัดนครราชสีมา นับถือศาสนาพุทธ ร้อยละ ๙๙.๘๒ และคริสต์ ร้อยละ ๐.๑๒ และการประพุดดีและมีคุณธรรม การปฏิบัติกิจกรรมทางศาสนาประจำ นั้นเป็นการกลมเกลียวจิตใจ มีศีลมีธรรม ให้คนในสังคมไทยแต่ความเมตตาและให้อภัยกัน แต่ปัญหาความขัดแย้งในสังคมยังมีอยู่ ด้านการศาสนาและวัฒนธรรม รักษาประเพณีต่างๆ รักษา ศิล วัฒนธรรม ของชุมชน ให้อยู่คู่กันไว้ เพื่อให้เกิดความสามัคคีและเมตตา ให้อภัยในสังคมไทยน่าอยู่ มีการจัดกิจกรรมงานประเพณี เพื่อให้ประชาชนได้ตระหนักถึงความเป็นพุทธเพื่อสืบสานประเพณีต่างๆ รักษาไว้ โดยมีสถานที่ปฏิบัติทางพุทธศาสนา คือ วัด ๘ แห่ง ได้แก่

- | | |
|----------------------|---------------------|
| ๑. วัดบ้านโคกเพ็ด | ที่ตั้งบ้านโคกเพ็ด |
| ๒. วัดบ้านโนนตาล | ที่ตั้งบ้านโนนตาล |
| ๓. วัดบ้านโนนวัด | ที่ตั้งบ้านโนนวัด |
| ๔. วัดป่าสมิตรวนาราม | ที่ตั้งบ้านกุดรัง |
| ๕. วัดบ้านโนนพิมาน | ที่ตั้งบ้านโนนพิมาน |
| ๖. วัดหนองบง | ที่ตั้งบ้านหนองบง |
| ๗. วัดดอนตูทอง | ที่ตั้งบ้านดอนตู |
| ๘. วัดป่าอรัญญวาสี | ที่ตั้งบ้านโคกเพ็ด |

มีสำนักสงฆ์ ๒ แห่ง

- | | |
|------------------------------|----------------------------|
| ๑. สำนักสงฆ์สวนป่าหนองเสากี่ | ที่ตั้งบ้านหนองเสากี่ |
| ๒. สำนักสงฆ์สุทธามณี | ที่ตั้งบ้านห้วยน้อยสมบูรณ์ |

๗.๒ ประเพณีและงานประจำปี

ช่วงเดือนมีนาคม ของทุกปี งานของดีเมืองคง และงานฉลองชัยชนะท้าวสุรนารี

ช่วงเดือนเมษายน ของทุกปี งานส่งเสริมกิจกรรมวันสงกรานต์

ช่วงเดือนกรกฎาคม ของทุกปี งานส่งเสริมกิจกรรมวันเข้าพรรษา

ช่วงเดือนพฤศจิกายน ของทุกปี งานส่งเสริมกิจกรรมวันลอยกระทง

๗.๓ ภูมิปัญญาท้องถิ่น ภาษาถิ่น

ภูมิปัญญาท้องถิ่นที่โดดเด่น คือ

เพลงโคราช หมู่ที่ ๑๑ ตำบลเมืองคง อำเภอคง จังหวัดนครราชสีมา

ภาษาถิ่น คือ ภาษาโคราช และ ภาษาอีสาน

๗.๔ สินค้าพื้นเมืองและของที่ระลึก

กลุ่มน้ำพริก หมู่ที่ ๑๒ ตำบลเมืองคง อำเภอคง จังหวัดนครราชสีมา

กลุ่มทำเครื่องเงินประดับมุก หมู่ที่ ๑ ตำบลเมืองคง อำเภอคง จังหวัดนครราชสีมา

๘.ทรัพยากรธรรมชาติ

๘.๑ น้ำ

แหล่งน้ำธรรมชาติ

- ◆ ลำห้วยตะคร้อ โดยผ่านหมู่ที่ ๔ หมู่ที่ ๑๗ หมู่ที่ ๑ หมู่ที่ ๘ หมู่ที่ ๗ หมู่ที่ ๓ และหมู่ที่ ๘
- ◆ ลำห้วยยาง อยู่ที่พื้นที่หมู่ที่ ๑๐

คลอง

- คลองอีสานเขียว หมู่ที่ ๑๓ บ้านโกรกตะไก่ ผ่าน หมู่ที่ ๖ บ้านโนนวัด
- คลองยายหอม หมู่ที่ ๑๒ บ้านหนองบง

สระ

- สระสาธารณะหมู่บ้าน หมู่ที่ ๑ บ้านห้วยน้อย
- สระโคกเพ็ด หมู่ที่ ๒ บ้านโคกเพ็ด
- สระหนองตลาด หมู่ที่ ๓ บ้านหนองสรวง
- สระวัดโนนตาล หมู่ที่ ๔ บ้านโนนตาล
- สระหนองเสากี่ หมู่ที่ ๕ บ้านหนองเสากี่
- สระสาธารณะหมู่บ้าน หมู่ที่ ๖ บ้านโนนวัด
- สระหลวงปู่คง หมู่ที่ ๗ บ้านตะคร้อ
- สระสาธารณะหมู่บ้าน หมู่ที่ ๘ บ้านกุดรัง
- สระประปาหมู่บ้าน หมู่ที่ ๙ บ้านโนนพิมาน
- สระหลายเหลี่ยม หมู่ที่ ๑๐ บ้านดอนตู
- สระประปาหมู่บ้าน หมู่ที่ ๑๒ บ้านหนองบง
- สระหลวง หมู่ที่ ๑๓ บ้านโกรกตะไก่

แหล่งน้ำที่สร้างขึ้น

- ◆ ฝาย ๑๖ แห่ง
- ◆ บ่อน้ำตื้น ๑๑ แห่ง
- ◆ ระบบประปาหมู่บ้าน ๑๐ แห่ง
- ◆ ถังเก็บน้ำฝน ๑๘ แห่ง

ฝาย

- ฝายหลังบ้านนางสง่า ไกรอำ หมู่ที่ ๑
- ฝาย มข. ๒๕๒๗ หมู่ที่ ๑
- ฝายหน้าโรงเรียนตลุกหินปูน หมู่ที่ ๓
- ฝายเกษตรสรรหอนงบัว หมู่ที่ ๓
- ฝายน้ำล้นห้วยเหนือ หมู่ที่ ๔
- ฝายหลังบ้านนายสมหวัง เบียดขุนทด หมู่ที่ ๔
- ฝายหลังวัดโนนตาล หมู่ที่ ๔
- ฝายหลังหลังบ้านเต่าสยามชาวด หมู่ที่ ๑๗

- ฝายสะพานขาว หมู่ที่ ๑๗
- ฝายทางเข้าสำนักสงฆ์สุทธามณี หมู่ที่ ๑๗
- ฝายทางเข้าสระน้ำหลังวัดโนนพิมาน หมู่ที่ ๙
- ฝายสายที่นานางเรือน บุญนาคี หมู่ที่ ๙
- ฝายหลังโรงเรียนตลุกหินปูน
- ฝายกั้นลำห้วยยาง หมู่ที่ ๑๐
- ฝายสระหลายเหลี่ยม หมู่ที่ ๑๐
- ฝาย มข. ๒๕๒๗ หมู่ที่ ๑๐

Box Culvert

- สายศาลปู่ตา หมู่ที่ ๓
- สายห้วยเหนือ หมู่ที่ ๓
- สายบ้านนางพิมประกัส ทบเทิบ หมู่ที่ ๑๗

- สายหน้าวัดโนนพิมาน หมู่ที่ ๙
- สายสระหลวงบ้านโกรกตะไก่ หมู่ที่ ๑๓

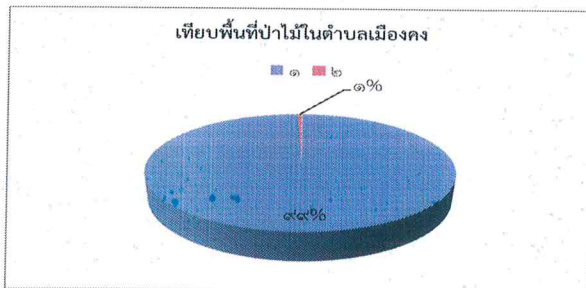
แหล่งน้ำกิน น้ำใช้ (หรือน้ำเพื่อการอุปโภค บริโภค)

- สระโคกเพ็ด หมู่ที่ ๒ บ้านโคกเพ็ด
- สระหนองตลาด หมู่ที่ ๓ บ้านหนองสงรวง
- สระวัดโนนตาล หมู่ที่ ๔ บ้านโนนตาล
- สระหนองเสากี่ หมู่ที่ ๕ บ้านหนองเสากี่
- สระสาธารณะหมู่บ้าน หมู่ที่ ๖ บ้านโนนวัด
- สระประปาหมู่บ้าน หมู่ที่ ๙ บ้านโนนพิมาน

- สระประปาหมู่บ้าน หมู่ที่ ๑๐ บ้านดอนดู่
- สระประปาหมู่บ้าน หมู่ที่ ๑๒ บ้านหนองบง
- สระหลวง หมู่ที่ ๑๓ บ้านโกรกตะไก่
- สระหนองสมอ /สระหนองโปรง หมู่ที่ ๑๔
- สระสาธารณะหมู่บ้าน หมู่ที่ ๑๘

๘.๒ ป่าไม้

พื้นที่ส่วนมาก พบไม้ประเภทป่าเต็งรัง เป็นป่าโปร่ง มีต้นไม้ขนาดเล็ก และขนาดกลาง กระจายโดยกว้างๆ ซ้อนทับกันอยู่กับป่าเบญจพรรณ แต่อาจแคบกว่าเล็กน้อย ทั้งนี้เนื่องจากมีปัจจัยกำหนดที่เกี่ยวข้องกับความแห้งแล้ง พื้นที่ป่าของตำบลเมืองคง มีน้อย ที่ยังอนุรักษ์อยู่ก็มีพื้นที่ป่าโคกหนองไผ่ ตั้งอยู่ที่ หมู่ที่ ๑๒ และหมู่ที่ ๑๔ ตำบลเมืองคง เป็นป่าอยู่กับหมู่บ้าน และยังคงความสมบูรณ์ของป่าอยู่ ประมาณ ๒๕๘ ไร่



สภาพพื้นที่ป่าโคกหนองไผ่

พื้นที่ตำบลเมืองคง มีลักษณะของป่าไม้ เป็นป่าเต็งรัง คือป่าโคกหนองไผ่ จำนวนพื้นที่ ๒๕๘ ไร่ ตั้งอยู่ที่ หมู่ที่ ๑๒ บ้านหนองบง และหมู่ที่ ๑๔ บ้านหนองสมอ ตำบลเมืองคง อำเภอคง จังหวัดนครราชสีมา แนวโน้มเพิ่มขึ้นบ้างเล็กน้อย จากโครงการปลูกต้นไม้อนุรักษ์ดิน เพื่อเพิ่มพื้นที่ป่าสีเขียว ให้คงอยู่กับพื้นที่ตลอดไป