



รายงานผลการดำเนินงาน
ประจำปีงบประมาณ พ.ศ.๒๕๖๘



ของ
องค์การบริหารส่วนตำบลเมืองคง
อำเภอคง จังหวัดนครราชสีมา

งานยุทธศาสตร์และงบประมาณ
สำนักปลัด องค์การบริหารส่วนตำบล
องค์การบริหารส่วนตำบลเมืองคง

คำนำ

รายงานผลการดำเนินงานประจำปีงบประมาณ พ.ศ.๒๕๖๘ องค์การบริหารส่วนตำบลเมืองคง จัดทำขึ้น เพื่อให้เป็นไปด้วยรัฐธรรมนูญ มาตรา ๒๕๓ กำหนดให้ องค์รปกครองส่วนท้องถิ่น สภาท้องถิ่น และผู้บริหารท้องถิ่น เปิดเผยข้อมูลและรายงานผลการดำเนินงานให้ประชาชนทราบ รวมตลอดทั้งปี และมีกลไกให้ประชาชนในท้องถิ่นมีส่วนร่วมด้วย เป็นไปตามแผนพัฒนาท้องถิ่นมาก น้อยเพียงใด เป็นการติดตามและประเมินการนำกิจกรรมโครงการตามแผนพัฒนาท้องถิ่นไปสู่การปฏิบัติให้บรรลุวัตถุประสงค์เป้าหมาย และการใช้จ่ายงบประมาณขององค์การบริหารส่วนตำบลเมืองคง

องค์การบริหารส่วนตำบลเมืองคง หวังเป็นอย่างยิ่งว่า รายงานผลการดำเนินงานประจำปีงบประมาณ พ.ศ.๒๕๖๘ เล่มนี้ จะเป็นข้อมูลเพื่อให้ประชาชนในพื้นที่ได้รับทราบเกิดการมีส่วนร่วมในการตรวจสอบการติดตามการดำเนินงานขององค์การบริหารส่วนตำบลเมืองคงต่อไป

โดย

งานยุทธศาสตร์และงบประมาณ
สำนักปลัด องค์การบริหารส่วนตำบล
องค์การบริหารส่วนตำบลเมืองคง

สารบัญ

	หน้า
ส่วนที่ ๑ บทนำ	๑
ส่วนที่ ๒ รายงานผลการดำเนินงานประจำปีงบประมาณ พ.ศ.๒๕๖๘	๖
การวางแผน	๖
การจัดทำงบประมาณ	๗
การใช้จ่ายงบประมาณ	๗
ส่วนที่ ๓ สรุปผลการดำเนินงานประจำปีงบประมาณ พ.ศ.๒๕๖๘	๔๐
สรุปผลการดำเนินงาน	๔๐
รายงานรายรับจริง-รายจ่ายจริง ประจำปีงบประมาณ พ.ศ.๒๕๖๘	๔๑
ผลการดำเนินงาน	๔๕
ปัญหาอุปสรรค และข้อเสนอแนะ	๕๖

ส่วนที่ ๑ บทนำ

๑. วิสัยทัศน์

“พัฒนาด้านโครงสร้างพื้นฐาน การคมนาคมสะดวก สาธารณสุขดี เศรษฐกิจดี มีความรู้ก้าวไกล
สิ่งแวดล้อมปลอดภัยจากมลพิษ”

๒. พันธกิจ

๑. ปรับปรุงและพัฒนาระบบคมนาคมขนส่ง ระบบสาธารณสุขป้อนภาค สาธารณูปการให้ได้มาตรฐาน มีประสิทธิภาพและเพียงพอต่อความต้องการของประชาชน เพื่อรองรับการขยายตัวของเมืองในอนาคต และเศรษฐกิจของท้องถิ่น
๒. การส่งเสริมและพัฒนาศักยภาพของคน ครอบครัว และชุมชนให้เข้มแข็ง สามารถพึ่งตนเองได้ตามแนวเศรษฐกิจพอเพียง
๓. การสร้างระบบบริหารจัดการที่ดี โดยให้ประชาชนมีส่วนร่วมในการตัดสินใจ การวางแผนพัฒนา การตรวจสอบ เพื่อให้เกิดความโปร่งใสในการบริหารและการปกครอง
๔. ปรับปรุงและพัฒนาระบบการศึกษาและสาธารณสุข ตลอดจนอนุรักษ์และพัฒนาศิลปวัฒนธรรมอันดีงามและภูมิปัญญาของท้องถิ่น
๕. การพัฒนาเทคโนโลยีสารสนเทศเพื่อการบริหารและการบริการให้มีประสิทธิภาพยิ่งขึ้น เพื่อสนับสนุนการบริหารจัดการที่ดี
๖. การสร้างความเข้มแข็งด้านการเงินการคลัง โดยการปรับปรุงกระบวนการบริหาร การเงินการคลังให้สอดคล้องกับอำนาจหน้าที่และภารกิจที่มีอยู่เดิม และที่ได้รับโอน จากการกระจายอำนาจจากรัฐบาล

๓. ยุทธศาสตร์การพัฒนาท้องถิ่น

กำหนดไว้ ๙ ยุทธศาสตร์ ดังนี้

- ยุทธศาสตร์ที่ ๑ การพัฒนาด้านโครงสร้างพื้นฐาน
- ยุทธศาสตร์ที่ ๒ การบริหารราชการให้มีประสิทธิภาพ คุณภาพ
- ยุทธศาสตร์ที่ ๓ การพัฒนาด้านสาธารณสุข
- ยุทธศาสตร์ที่ ๔ การพัฒนาและส่งเสริมการศึกษา ศาสนา และวัฒนธรรม
- ยุทธศาสตร์ที่ ๕ การพัฒนาด้านคุณภาพชีวิตและสวัสดิการสังคม
- ยุทธศาสตร์ที่ ๖ การพัฒนาด้านการเกษตร เศรษฐกิจ พาณิชยกรรม
- ยุทธศาสตร์ที่ ๗ การพัฒนาด้านการกีฬา นันทนาการ และการท่องเที่ยว
- ยุทธศาสตร์ที่ ๘ การพัฒนาด้านทรัพยากรธรรมชาติและสิ่งแวดล้อม
- ยุทธศาสตร์ที่ ๙ การพัฒนาด้านความมั่นคงปลอดภัยในชีวิตและทรัพย์สิน

๔. กลยุทธ์ (Strategy)

องค์การบริหารส่วนตำบลเมืองคงกำหนดกลยุทธ์ตามแผนยุทธศาสตร์การพัฒนาท้องถิ่น ดังนี้

- ประเด็นยุทธศาสตร์ที่ ๑ การพัฒนาด้านโครงสร้างพื้นฐาน
- แนวทางที่ ๑ การจัดให้มีและบำรุงรักษาโครงสร้างพื้นฐาน ทางบก ทางน้ำ และทางระบายน้ำและการปรับปรุงบำรุงรักษาในเขตชุมชนและท้องถิ่น
 - แนวทางที่ ๒ ส่งเสริมเชื่อมโยงการชลประทาน ก่อสร้างฝาย ทำนบกั้นน้ำ ขุดลอก ขุดสระ พัฒนาแหล่งคลองน้ำ ระบบประปา และกระจายการใช้ประโยชน์
 - แนวทางที่ ๓ ส่งเสริมสถานที่เพื่อนันทนาการและออกกำลังกาย สนามกีฬาและนันทนาการชุมชน
- ประเด็นยุทธศาสตร์ที่ ๒ การบริหารราชการให้มีประสิทธิภาพ คุณภาพ
- แนวทางที่ ๑ ส่งเสริมศักยภาพของท้องถิ่นในทุกๆด้านตามหลักการบริหารจัดการที่ดี
 - แนวทางที่ ๒ การพัฒนาเทคโนโลยีและบุคลากรขององค์กรให้มีความเหมาะสมสอดคล้อง
 - แนวทางที่ ๓ การสื่อสารประชาสัมพันธ์เพื่อให้ประชาชนมีส่วนร่วมรับรู้และติดตามการทำงานขององค์กรตนเอง
- ประเด็นยุทธศาสตร์ที่ ๓ การพัฒนาด้านสาธารณสุข
- แนวทางที่ ๑ เสริมสร้างความเข้มแข็งของชุมชนในด้านสาธารณสุข โดยส่งเสริมอาสาสมัครสาธารณสุข (อสม) ให้ทำงานอย่างมีคุณค่าและขวัญกำลังใจดี
 - แนวทางที่ ๒ จัดระบบส่งเสริมสุขภาพประชาชนเพื่อการพึ่งพาตนเองของประชาชนสู่การมีสุขภาพที่ดี (คุ้มครองผู้บริโภค/ การควบคุมป้องกันโรคติดต่อ / ไม่ติดต่อ / การฟื้นฟูสุขภาพประชาชน / อนามัยโรงเรียน)
- ประเด็นยุทธศาสตร์ที่ ๔ การพัฒนาและส่งเสริมการศึกษา ศาสนา และวัฒนธรรม
- แนวทางที่ ๑ ส่งเสริมสนับสนุนการศึกษาทั้งใน และนอกระบบโรงเรียน ทั้งระดับก่อนวัยเรียน ประถม มัธยม และระดับปริญญาตรี ภาคประชาชน โดยประสานการสนับสนุนงบประมาณ และพัฒนาศูนย์การเรียนรู้ชุมชน ศูนย์พัฒนาเด็กเล็ก
 - แนวทางที่ ๒ ส่งเสริมสนับสนุนการพัฒนาบุคลากรให้ได้มาตรฐานและมีความเป็นเลิศ
 - แนวทางที่ ๓ รื้อฟื้นคุณค่า วัฒนธรรมประเพณีของชุมชนชาติพันธุ์ วิถีชีวิต ภูมิปัญญาท้องถิ่น
 - แนวทางที่ ๔ ส่งเสริมบทบาทของสถาบัน บวร วัด โรงเรียน ในการพัฒนาชุมชน
- ประเด็นยุทธศาสตร์ที่ ๕ การพัฒนาด้านคุณภาพชีวิตและสวัสดิการสังคม
- แนวทางที่ ๑ พัฒนาคุณภาพชีวิตผู้สูงอายุ โดยสนับสนุนเบี้ยยังชีพ อย่างทั่วถึงและเป็นธรรม
 - แนวทางที่ ๒ การสังคมสงเคราะห์และพัฒนาคุณภาพชีวิตเด็ก สตรี คนชรา ผู้ด้อยโอกาสและผู้ติดเชื้อ HIV
 - แนวทางที่ ๓ ส่งเสริมสนับสนุนและพัฒนาคุณภาพชีวิตของคนทุกวัย ตั้งแต่แรกเกิดวัยเด็ก วัยรุ่น เยาวชน วัยทำงานและคนชรา
- ประเด็นยุทธศาสตร์ที่ ๖ การพัฒนาด้านการเกษตร เศรษฐกิจ พาณิชยกรรม
- แนวทางที่ ๑ ส่งเสริมและพัฒนาด้านการผลิต เพื่อเพิ่มมูลค่าผลผลิตและการตลาด โดยให้ความรู้กับประชาชนอย่างทั่วถึงและสอดคล้องกับวิถีชีวิต
 - แนวทางที่ ๒ พัฒนาระบบข้อมูลสารสนเทศด้านเกษตรกรรม
 - แนวทางที่ ๓ ส่งเสริมความเข้มแข็งโดยใช้เกษตรอินทรีย์

แนวทางที่ ๔ พัฒนาความรู้ด้านวิชาการเพื่อส่งเสริมและพัฒนาคุณภาพการผลิตทางการเกษตร สนับสนุนศูนย์การเรียนรู้ชุมชน และแหล่งเรียนรู้ด้านเศรษฐกิจ

แนวทางที่ ๕ สนับสนุนการรวมกลุ่มเกษตรกรเพื่อเพิ่มอำนาจต่อรองต่างๆ

แนวทางที่ ๖ ส่งเสริม OTOP ในด้านนวัตกรรม เช่น พัฒนาคุณภาพการผลิต ยกกระดับเป็นสินค้าส่งออกและจัดทำห้องแสดงสินค้าเพื่อขยายเครือข่ายและการตลาดส่งออก

ประเด็นยุทธศาสตร์ที่ ๗ การพัฒนาด้านการกีฬา นันทนาการ และการท่องเที่ยว

แนวทางที่ ๑ ส่งเสริมการกีฬาทุกประเภทเพื่อความเป็นเลิศและเป็นอาชีพ สนับสนุนการกีฬาพื้นบ้าน

แนวทางที่ ๒ ส่งเสริมการแข่งขันการกีฬาเพื่อสร้างความสมานฉันท์ระหว่างองค์กรต่างๆ

แนวทางที่ ๓ ส่งเสริมกีฬาและนันทนาการระดับเยาวชนและประชาชน เพื่อแก้ไขปัญหาเสพติดและใช้เวลาว่างให้เกิดประโยชน์

แนวทางที่ ๔ พัฒนาสิ่งอำนวยความสะดวกและความปลอดภัยเพื่อบริการนักท่องเที่ยวให้สะดวกรวดเร็ว

ประเด็นยุทธศาสตร์ที่ ๘ การพัฒนาด้านทรัพยากรธรรมชาติและสิ่งแวดล้อม

แนวทางที่ ๑ ส่งเสริมการจัดสวนสาธารณะชุมชน / ส่งเสริมการสร้างความร่วมมือสองข้างทาง เช่น หน้าโรงเรียน/ ชุมชน ปรับปรุงภูมิทัศน์ภายในจังหวัด

แนวทางที่ ๒ อนุรักษ์การแก้ไขปัญหาภาวะโลกร้อน / ส่งเสริมการประหยัดพลังงาน

แนวทางที่ ๓ ส่งเสริมภูมิปัญญาท้องถิ่นในการจัดการทรัพยากรธรรมชาติและสิ่งแวดล้อม

แนวทางที่ ๔ ประสานความร่วมมือเพื่อแก้ไขปัญหาขยะภาครัฐและเอกชนแบบครบวงจร

ประเด็นยุทธศาสตร์ที่ ๙ การพัฒนาด้านความมั่นคงปลอดภัยในชีวิตและทรัพย์สิน

แนวทางที่ ๑ การป้องกันและบรรเทาสาธารณภัย / ความมั่นคงปลอดภัยในชีวิตและทรัพย์สิน ลดอุบัติเหตุจากรถทางบก / ทางน้ำ

แนวทางที่ ๒ เสริมสร้างความเข้มแข็งของชุมชนในด้านความมั่นคงและความปลอดภัย

แนวทางที่ ๓ สร้างความมั่นใจและความสบายใจให้กับประชาชนด้านความมั่นคงปลอดภัยในชีวิตและทรัพย์สิน

๗. นโยบายผู้บริหาร

ประเด็นที่ ๑ นโยบายด้านการพัฒนาการศึกษา ศาสนาและวัฒนธรรม

๑.๑ ส่งเสริมและดำเนินการจัดการศึกษาระดับปฐมวัยของศูนย์พัฒนาเด็กเล็กองค์การบริหารส่วนตำบลเมืองคง

๑.๒ ส่งเสริมและสนับสนุนการจัดการศึกษาขั้นพื้นฐานให้แก่สถานศึกษาในพื้นที่

๑.๓ ส่งเสริมและสนับสนุนการเผยแพร่คุณธรรมทางศาสนา อนุรักษ์วัฒนธรรม ขนบธรรมเนียมพื้นฟูประเพณีอันดีงามของท้องถิ่น และจัดงานวันสำคัญต่างๆ เน้นการมีส่วนร่วมของประชาชนตำบลเมืองคง

๑.๔ ส่งเสริมการศึกษานอกระบบเพื่อการเรียนรู้

ประเด็นที่ ๒ นโยบายด้านการพัฒนาเศรษฐกิจ

๒.๑ ส่งเสริมการจ้างงาน สร้างรายได้ สร้างอาชีพให้กับประชาชนในท้องถิ่น ฝึกอบรมอาชีพให้แก่ประชาชน

๒.๒ ส่งเสริมและสนับสนุนความรู้ด้านเทคโนโลยีให้กับเกษตรกรและสนับสนุน การผลิต/ผลผลิตทางการเกษตร

๒.๓ ส่งเสริมและสนับสนุนการพัฒนาเศรษฐกิจแบบพอเพียง

๒.๔ ส่งเสริมและสนับสนุนให้ตลาดเอกชนยกระดับมาตรฐานของตลาดในการที่จะมุ่งสู่ตลาดสดน่าซื้อ ผู้บริโภคปลอดภัย ซึ่งจะทำให้เป็นที่เชื่อถือของประชาชนในการซื้อขายมากขึ้น

ประเด็นที่ ๓ นโยบายด้านการพัฒนาโครงสร้างพื้นฐาน

๓.๑ ดำเนินการก่อสร้าง/ซ่อมแซม/ปรับปรุงบำรุงรักษาถนน สะพาน ทางเท้า ท่อระบายน้ำ วางท่อระบายน้ำ ให้อยู่ในสภาพที่ใช้การได้ดี และจะก่อสร้างให้เป็นถนน คสล.หรือแอสฟัลท์ติกคอนกรีต

๓.๒ ดำเนินการขุดลอกคูคลอง ลำธารสาธารณะ ตลอดจนกำจัดวัชพืชเพื่อให้ ระบายน้ำดีขึ้น และเป็นการแก้ไขปัญหาน้ำท่วม

๓.๓ ดำเนินการซ่อมแซม/ปรับปรุงและติดตั้งไฟฟ้าสาธารณะตาม ถนน ตรอก ซอย เพื่อความปลอดภัยในชีวิตและทรัพย์สินของประชาชน

๓.๔ ดำเนินการก่อสร้างฝายน้ำล้น/ถนน คสล. ริมคลองที่สำคัญในเขตองค์การบริหารส่วนตำบล เมืองคงเพื่อป้องกันการบุกรุกคลองสาธารณะ และช่วยในการระบายน้ำมิให้เกิดปัญหาน้ำท่วม

๓.๕ ดำเนินการส่งเสริมระบบการจราจรโดยติดตั้งสัญญาณไฟ เครื่องหมายจราจร ในเขตองค์การบริหารส่วนตำบลเมืองคง เพื่อความปลอดภัยแก่ผู้ใช้รถใช้ถนน

๓.๖ ดำเนินการปรับปรุงแก้ไขระบบประปาให้เพียงพอและทั่วถึง ทุกครัวเรือน

๓.๗ ดำเนินการจัดทำผังเมืองและปรับปรุงภูมิทัศน์

๓.๘ ด้านโครงสร้างพื้นฐาน โครงการแต่ละหมู่บ้านที่ผ่านประชาคมนำมาบรรจุไว้ในแผนพัฒนาท้องถิ่นจะได้รับการจัดสรรงบประมาณด้วยความเสมอภาคหรือตามความจำเป็นเร่งด่วน

ประเด็นที่ ๔ นโยบายด้านการพัฒนาสังคม

๔.๑ ทุกปัญหาความเดือดร้อนของประชาชนในตำบลเมืองคง ถือเป็นเรื่องเร่งด่วนที่ต้องเร่งแก้ไข

๔.๒ ส่งเสริมและสนับสนุนชุมชนแก้ไขปัญหายาเสพติดและสกัดกั้นการแพร่ระบาดของยาเสพติดให้หมดไปเพื่อพัฒนาให้เป็นชุมชนเข้มแข็ง

๔.๓ ส่งเสริมและสนับสนุนกิจการด้านการสาธารณสุขและให้บริการด้านสุขภาพอนามัยและการรักษาพยาบาล

๔.๔ ส่งเสริมพัฒนาสตรี เด็ก เยาวชน ผู้สูงอายุ ผู้พิการ งานสวัสดิการสังคมและ การสังคมสงเคราะห์ และกิจกรรมของชมรมผู้สูงอายุ

๔.๕ จัดให้มีการบริการเพื่อพัฒนาคุณภาพชีวิตแก่ประชาชน โดยออกเคลื่อนที่ให้บริการประชาชนตามหน้าที่ขององค์การบริหารส่วนตำบล

๔.๖ ส่งเสริมสนับสนุนการติดตั้งกล้องวงจรปิด ให้ทั่วถึงเพิ่มมาตรการในการรักษาความปลอดภัยในชีวิตและทรัพย์สินของประชาชน การป้องกันรักษาความสงบเรียบร้อย และการป้องกันและบรรเทาสาธารณภัย

๔.๗ ส่งเสริมและสนับสนุนกิจกรรมกีฬาและนันทนาการ จัดให้มีการออกกำลังกายและเล่นกีฬาทุกประเภท ทั้งกีฬาเพื่อการแข่งขัน กีฬาเพื่อสุขภาพ ลานกีฬาต้านยาเสพติด

๔.๘ ส่งเสริมและสนับสนุนการรวมกลุ่มของประชาชน การจัดกิจกรรมให้แก่ผู้ประกอบการค้า สุขาภิบาลอาหาร คณะกรรมการชุมชน กลุ่มแม่บ้าน อาสาสมัครสาธารณสุข และอื่น ๆ

๔.๙ จัดให้มีการป้องกันและควบคุมโรคติดต่อและโรคไม่ติดต่อ

ส่วนที่ ๒

รายงานผลการดำเนินงานประจำปีงบประมาณ พ.ศ.๒๕๖๘

๑. การวางแผน

องค์การบริหารส่วนตำบลเมืองคง ได้จัดทำแผนพัฒนาท้องถิ่น (พ.ศ.๒๕๖๖-๒๕๗๐) ถึงเพิ่มเติม ครั้งที่ ๑ พ.ศ.๒๕๖๘ ตามกระบวนการที่บัญญัติไว้ในระเบียบกระทรวงมหาดไทยว่าด้วยการจัดทำแผนพัฒนาองค์กรปกครองส่วนท้องถิ่น พ.ศ. ๒๕๔๘ ถึงฉบับที่ ๓ (พ.ศ.๒๕๖๑) โดยผ่านการมีส่วนร่วมของประชาชน เพื่อรับฟังปัญหาและความต้องการของประชาชนก่อนนำมาจัดทำโครงการเพื่อพัฒนาพื้นที่ ที่บรรจุไว้ในแผนพัฒนาท้องถิ่น ต่อไป

ยุทธศาสตร์	๒๕๖๖		๒๕๖๗		๒๕๖๘		๒๕๖๙		๒๕๗๐	
	จำนวน	งบประมาณ	จำนวน	งบประมาณ	จำนวน	งบประมาณ	จำนวน	งบประมาณ	จำนวน	งบประมาณ
การพัฒนาด้านโครงสร้างพื้นฐาน	๑๙๑	๒๙๑,๗๔๒,๕๐๐	๒๖๑	๓๖๗,๐๙๑,๐๐๐	๓๔๐	๔๔๙,๑๗๖,๐๐๐	๒๙๐	๔๔๐,๑๑๖,๐๐๐	๒๔๑	๔๐๙,๓๖๖,๐๐๐
การบริหารราชการให้มีประสิทธิภาพคุณภาพ	๑๗	๒,๐๙๐,๐๐๐	๑๗	๒,๓๖๐,๐๐๐	๑๗	๒,๓๖๐,๐๐๐	๑๘	๒,๖๑๐,๐๐๐	๑๘	๒,๖๑๐,๐๐๐
การพัฒนาด้านสาธารณสุข	๑๕	๒,๑๕๘,๐๐๐	๑๕	๒,๑๕๘,๐๐๐	๑๕	๒,๑๕๘,๐๐๐	๑๕	๒,๑๕๘,๐๐๐	๑๕	๒,๑๕๘,๐๐๐
การพัฒนาและส่งเสริมการศึกษา ศาสนา และวัฒนธรรม	๓๕	๑๑,๙๒๐,๐๐๐	๓๖	๑๓,๑๐๐,๐๐๐	๓๖	๑๒,๘๒๐,๐๐๐	๓๗	๑๒,๘๗๐,๐๐๐	๓๗	๑๒,๘๗๐,๐๐๐
การพัฒนาด้านคุณภาพชีวิตและสวัสดิการสังคม	๑๑	๑,๒๔๐,๐๐๐	๑๑	๑,๒๔๐,๐๐๐	๑๑	๑,๒๔๐,๐๐๐	๑๑	๑,๒๔๐,๐๐๐	๑๑	๑,๒๔๐,๐๐๐
การพัฒนาด้านการเกษตร เศรษฐกิจ พาณิชยกรรม	๒๒	๓,๒๑๐,๐๐๐	๒๒	๓,๒๑๐,๐๐๐	๒๒	๓,๒๑๐,๐๐๐	๒๒	๓,๒๑๐,๐๐๐	๒๒	๓,๒๑๐,๐๐๐
การพัฒนาด้านการกีฬา นันทนาการ และการท่องเที่ยว	๓	๓๑๐,๐๐๐	๓	๓๑๐,๐๐๐	๓	๓๑๐,๐๐๐	๓	๓๑๐,๐๐๐	๓	๓๑๐,๐๐๐
การพัฒนาด้านทรัพยากรธรรมชาติและสิ่งแวดล้อม	๘	๙๕๕,๐๐๐	๙	๑,๐๘๕,๐๐๐	๙	๑,๐๘๕,๐๐๐	๙	๑,๐๘๕,๐๐๐	๙	๑,๐๘๕,๐๐๐
การพัฒนาด้านความมั่นคงปลอดภัยในชีวิตและทรัพย์สิน	๑๓	๑,๕๓๐,๐๐๐	๑๒	๑,๕๑๐,๐๐๐	๑๒	๑,๕๑๐,๐๐๐	๑๓	๑,๕๖๐,๐๐๐	๑๓	๑,๕๖๐,๐๐๐
รวม	๓๑๕	๓๑๕,๑๕๕,๕๐๐	๓๘๖	๓๙๒,๐๖๔,๐๐๐	๔๖๕	๕๗๓,๘๖๙,๐๐๐	๔๑๘	๔๖๕,๑๕๙,๐๐๐	๓๑๕	๓๑๕,๑๕๕,๕๐๐

๒. การจัดทำงบประมาณ

ผู้บริหารองค์การบริหารส่วนตำบลเมืองคงได้ประกาศใช้ข้อบัญญัติงบประมาณ เมื่อวันที่ ๒๓ กันยายน ๒๕๖๗ รวมถึงการการโอนเพิ่ม โดยมีโครงการที่บรรจุอยู่ในข้อบัญญัติงบประมาณประจำปี ๒๕๖๘ จำนวน ๙๔ โครงการ งบประมาณ ๑๓,๓๖๘,๕๐๐ บาท สามารถจำแนกตามยุทธศาสตร์ ได้ดังนี้

ยุทธศาสตร์	โครงการ	งบประมาณตามข้อบัญญัติ
๑.การพัฒนาด้านโครงสร้างพื้นฐาน	๓๓	๕,๘๔๖,๐๐๐
๒.การบริหารราชการให้มีประสิทธิภาพ คุณภาพ	๕	๓๘๕,๐๐๐
๓.การพัฒนาด้านสาธารณสุข	๗	๘๘๘,๐๐๐
๔.การพัฒนาและส่งเสริมการศึกษา ศาสนา และวัฒนธรรม	๑๙	๕,๖๑๐,๐๐๐
๕.การพัฒนาด้านคุณภาพชีวิตและสวัสดิการสังคม	๗	๑๗๕,๐๐๐
๖.การพัฒนาด้านการเกษตร เศรษฐกิจ พาณิชยกรรม	๘	๕๕๐,๐๐๐
๗.การพัฒนาด้านการกีฬา นันทนาการ และการท่องเที่ยว	๒	๑๑๐,๐๐๐
๘.การพัฒนาด้านทรัพยากรธรรมชาติและสิ่งแวดล้อม	๕	๑๘๐,๐๐๐
๙.การพัฒนาด้านความมั่นคงปลอดภัยในชีวิตและทรัพย์สิน	๘	๒๙๓,๕๐๐
รวม	๙๔	๑๓,๙๖๘,๐๐๐

๓. การใช้จ่ายงบประมาณ

ยุทธศาสตร์	ข้อบัญญัติ		ผูกพัน		การเบิกจ่าย	
	โครงการ	งบประมาณ	โครงการ	งบประมาณ	โครงการ	งบประมาณ
๑.การพัฒนาด้านโครงสร้างพื้นฐาน	๓๓	๕,๘๔๖,๐๐๐	๘	๑,๗๔๐,๐๐๐	๒๕	๓,๙๔๗,๕๗๓.๘๓
๒.การบริหารราชการให้มีประสิทธิภาพ คุณภาพ	๕	๓๘๕,๐๐๐	๐	๐	๒	๒๘๖,๙๓๕
๓.การพัฒนาด้านสาธารณสุข	๗	๘๘๘,๐๐๐	๐	๐	๓	๘๓๗,๔๐๐
๔.การพัฒนาและส่งเสริมการศึกษา ศาสนา และวัฒนธรรม	๑๙	๕,๖๑๐,๐๐๐	๐	๐	๑๒	๕,๑๘๓,๙๑๓
๕.การพัฒนาด้านคุณภาพชีวิตและสวัสดิการสังคม	๗	๑๗๕,๐๐๐	๐	๐	๓	๑๐๐,๐๐๐
๖.การพัฒนาด้านการเกษตร เศรษฐกิจ พาณิชยกรรม	๘	๕๕๐,๐๐๐	๐	๐	๒	๔๗๒,๕๒๐
๗.การพัฒนาด้านการกีฬา นันทนาการ และการท่องเที่ยว	๒	๑๑๐,๐๐๐	๐	๐	๑	๑๗๙,๗๔๐
๘.การพัฒนาด้านทรัพยากรธรรมชาติและสิ่งแวดล้อม	๕	๑๘๐,๐๐๐	๐	๐	๓	๑๒๓,๑๐๐
๙.การพัฒนาด้านความมั่นคงปลอดภัยในชีวิตและทรัพย์สิน	๘	๒๙๓,๕๐๐	๐	๐	๒	๖๘,๖๐๐
รวม	๙๔	๑๓,๙๖๘,๐๐๐	๘	๑,๗๔๐,๐๐๐	๕๓	๑๐,๙๔๑,๗๘๑.๘๓

๓.๑ ผลการดำเนินงานงบประมาณที่ได้รับและเบิกจ่ายปีงบประมาณ ๒๕๖๘

๑.ยุทธศาสตร์การพัฒนาด้านโครงสร้างพื้นฐาน

๑.๑ กลยุทธ์จัดให้มีและบำรุงรักษาโครงสร้างพื้นฐาน ทางบก ทางน้ำ และทางระบายน้ำ และการปรับปรุงบำรุงรักษาในเขตชุมชนและท้องถิ่น

(๑) แผนงานอุตสาหกรรมและการโยธา (งานก่อสร้าง)

ลำดับ ที่	โครงการ	งบประมาณ อนุมัติ (บาท)	เบิกจ่าย (บาท)	คงเหลือ (บาท)	ผลการดำเนินงาน			ระยะเวลา ดำเนินการ	หน่วย ดำเนินงาน	หมายเหตุ
					ดำเนินการ แล้วเสร็จ	ระหว่าง ดำเนินการ	ยกเลิก/ไม่ได้ ดำเนินการ			
๑	โครงการก่อสร้างถนนคอนกรีตเสริมเหล็กสายจาก ถนนลาดยางเมืองคง-บ้านวัดถึงถึงที่สหกรณ์ การเกษตรคงสามัคคี บ้านคงสามัคคี หมู่ที่ ๑๑	๖๒,๐๐๐	๖๑,๐๐๐	๑,๐๐๐	√	-	-	๓๐ พ.ค.-๑๕ ก.ค.๒๕๖๘	กองช่าง	
๒	โครงการก่อสร้างถนนคอนกรีตเสริมเหล็กสายจาก บ้านนางนงศรี หาญนอก ถึงบ้านนางอุ้นเรือน สร้อยสวัสดิ์ บ้านหนองเสากี่ หมู่ที่ ๕	๙๓,๐๐๐	๙๒,๕๐๐	๕๐๐	√	-	-	๔ มี.ค.-๒ พ.ค.๒๕๖๘	กองช่าง	
๓	โครงการก่อสร้างถนนคอนกรีตเสริมเหล็กสายจาก ฝายน้ำล้น (สะพานขาว) ถึงวัดป่าห้วยสมบูรณ์ บ้านห้วยน้อยสมบูรณ์ หมู่ที่ ๑๗	๓๔๐,๐๐๐	๓๓๙,๕๐๐	๕๐๐	√	-	-	๑๗ มี.ค.-๒๘ เม.ย.๒๕๖๘	กองช่าง	
๔	โครงการก่อสร้างถนนคอนกรีตเสริมเหล็กสายจาก ฝายน้ำล้น ถึงบ้านนายปรีชา สารนอก บ้านหนองสรวง หมู่ที่ ๓	๑๗๐,๐๐๐	๑๖๘,๕๐๐	๑,๕๐๐	√	-	-	๓๑ มี.ค.-๑๙ มี.ค.๒๕๖๘	กองช่าง	
๕	โครงการก่อสร้างถนนคอนกรีตเสริมเหล็กสายบ้าน นางบังอร ชาญนอก ถึงบ้านนางจินดา แสน สันเทียะ บ้านหนองเสากี่ หมู่ที่ ๕	๑๐๙,๐๐๐	๑๐๘,๕๐๐	๕๐๐	√	-	-	๔ มี.ค.-๒ พ.ค.๒๕๖๘	กองช่าง	
๖	โครงการก่อสร้างถนนคอนกรีตเสริมเหล็กสายบ้าน นางอศนี นนนอก ถึงบ้านนายถนอม โชตินอก บ้านหนองเสากี่ หมู่ที่ ๕	๔๙,๐๐๐	๔๘,๕๐๐	๕๐๐	√	-	-	๔ มี.ค.-๒ พ.ค.๒๕๖๘	กองช่าง	

๑.๑ กลยุทธ์จัดให้มีและบำรุงรักษาโครงสร้างพื้นฐาน ทางบก ทางน้ำ และทางระบายน้ำ และการปรับปรุงบำรุงรักษาในเขตชุมชนและท้องถิ่น

(๑) แผนงานอุตสาหกรรมและการโยธา (งานก่อสร้าง) (ต่อ)

ลำดับ ที่	โครงการ	งบประมาณ อนุมัติ (บาท)	เบิกจ่าย (บาท)	คงเหลือ (บาท)	ผลการดำเนินงาน			ระยะเวลา ดำเนินการ	หน่วย ดำเนินงาน	หมายเหตุ
					ดำเนินการ แล้วเสร็จ	ระหว่าง ดำเนินการ	ยกเลิก/ไม่ได้ ดำเนินการ			
๗	โครงการก่อสร้างถนนคอนกรีตเสริมเหล็กสาย บ้านนายกานต์ กนกพรพรรณ บ้านคงสามัคคี หมู่ที่ ๑๑ ถึงแยกบ้านหนองสรวง หมู่ที่ ๓	๗๙,๐๐๐	๗๙,๐๐๐	๐.๐๐	√	-	-	๓๐ พ.ค.-๑๕ ก.ค.๒๕๖๘	กองช่าง	
๘	โครงการก่อสร้างถนนคอนกรีตเสริมเหล็กสาย บ้านนายชนพัฒน์ งานเหนือ ถึงบ้านนาง ทองม้วน คีตรอบบ้านโนนตาล หมู่ที่ ๔	๙๘,๐๐๐	๙๗,๕๐๐	๕๐๐	√	-	-	๗ พ.ค.-๑๕ ส.ค.๒๕๖๘	กองช่าง	
๙	โครงการก่อสร้างถนนคอนกรีตเสริมเหล็กสาย บ้านนายอุทัย ประเสริฐสัตย์ ถึงที่นายนายบุญ ธรรม ศรีทา บ้านดอนตู หมู่ที่ ๑๐ (ระยะต่อเนื่อง)	๓๔๐,๐๐๐	๓๓๙,๐๐๐	๑,๐๐๐	√	-	-	๒๘ มี.ค.-๒๘ มี.ค.๒๕๖๘	กองช่าง	
๑๐	โครงการก่อสร้างถนนคอนกรีตเสริมเหล็กสาย เริ่มจากถนนลาดยางเมืองคง-บ้านวัด ถึงบ้าน นายคำตัน อาปะหุนบ้านหนองสมอ หมู่ที่ ๑๔	๒๖๐,๐๐๐	๒๕๙,๐๐๐	๑,๐๐๐	√	-	-	๔ มี.ค.-๒๔ เม.ย.๒๕๖๘	กองช่าง	
๑๑	โครงการก่อสร้างถนนคอนกรีตเสริมเหล็กสาย เริ่มจากที่นายนายแปลก บุญนอก ถึงที่นางนาง นาค นาคแท้บ้านโนนพิมาน หมู่ที่ ๙	๓๔๐,๐๐๐	๓๓๙,๐๐๐	๑,๐๐๐	√	-	-	๑๐ ก.พ.-๙ เม.ย.๒๕๖๘	กองช่าง	
๑๒	โครงการก่อสร้างถนนคอนกรีตเสริมเหล็กสาย เริ่มจากถนนลาดยางเมืองคงบ้านเหลื่อม ถึงฝาย น้ำล้นห้วยสมบูรณ์บ้านตะคร้อสามัคคี หมู่ที่ ๑๘ (ระยะต่อเนื่อง)	๓๔๐,๐๐๐	๓๓๙,๐๐๐	๑,๐๐๐	√	-	-	๔ มี.ค.-๒ พ.ค.๒๕๖๘	กองช่าง	

๑.๑ กลยุทธ์จัดให้มีและบำรุงรักษาโครงสร้างพื้นฐาน ทางบก ทางน้ำ และทางระบายน้ำ และการปรับปรุงบำรุงรักษาในเขตชุมชนและท้องถิ่น

(๑) แผนงานอุตสาหกรรมและการโยธา (งานก่อสร้าง) (ต่อ)

ลำดับ ที่	โครงการ	งบประมาณ อนุมัติ (บาท)	เบิกจ่าย (บาท)	คงเหลือ (บาท)	ผลการดำเนินงาน			ระยะเวลา ดำเนินการ	หน่วย ดำเนินงาน	หมายเหตุ
					ดำเนินการ แล้วเสร็จ	ระหว่าง ดำเนินการ	ยกเลิก/ไม่ได้ ดำเนินการ			
๑๓	โครงการก่อสร้างถนนผิวทางแอสฟัลต์ติก สายบ้านนางสาวลำจาง ชาญนอก ถึงบ้านนายอำนาจ ปานนอกบ้านผาสุข หมู่ที่ ๑๖	๒๖๐,๐๐๐	๐.๐๐	๒๖๐,๐๐๐	-	√	-	๑๓.ค.๖๘-๓๑มี.ค.๖๙	กองช่าง	กันเงิน
๑๔	โครงการก่อสร้างรางระบายน้ำคอนกรีตเสริมเหล็ก สายกลางบ้านหนองบง หมู่ที่ ๑๒	๓๔๐,๐๐๐	๐.๐๐	๓๔๐,๐๐๐	-	√	-	๑๓.ค.๖๘-๓๑มี.ค.๖๙	กองช่าง	กันเงิน
๑๕	โครงการก่อสร้างรางระบายน้ำคอนกรีตเสริมเหล็ก สายบ้านนางสาวเรณูกา เจิมปุ ถึงบ้านนางศรีจันทร์ นิลแบะบ้านผาสุข หมู่ที่ ๑๖	๘๐,๐๐๐	๐.๐๐	๘๐,๐๐๐	-	√	-	๑๓.ค.๖๘-๓๑มี.ค.๖๙	กองช่าง	กันเงิน
๑๖	โครงการก่อสร้างรางระบายน้ำคอนกรีตเสริมเหล็ก สายเริ่มจากบ้านนายอำนวย โชตินอก ถึงบ้านนายบุญเลี้ยง ขวนงูเหลื่อมบ้านโนนวัด หมู่ที่ ๖	๑๔๐,๐๐๐	๑๓๙,๕๐๐	๕๐๐	√	-	-	๑๓ มี.ย.-๓๐ ส.ค.๒๕๖๘	กองช่าง	
๑๗	โครงการก่อสร้างรางระบายน้ำคอนกรีตเสริมเหล็ก สายเริ่มจากบ้านนายสวัสดิ์ ชาญนอก ถึงบ้านนายรัตน์ ด้านกลางบ้านโนนวัด หมู่ที่ ๖	๑๖๐,๐๐๐	๑๕๙,๕๐๐	๕๐๐	√	-	-	๑๓ มี.ย.-๓๐ ส.ค.๒๕๖๘	กองช่าง	
๑๘	โครงการก่อสร้างวางท่อระบายน้ำคอนกรีตเสริมเหล็ก พร้อมบ่อพัก สายจากบ้านนายชำ กองไสยกกลาง ถึงบ้านนางแดง กองไสยกกลาง บ้านตะคร้อ หมู่ที่ ๗	๑๔๔,๐๐๐	๐.๐๐	๑๔๔,๐๐๐	-	√	-	๑๓.ค.๖๘-๓๑มี.ค.๖๙	กองช่าง	กันเงิน
๑๙	โครงการก่อสร้างวางท่อระบายน้ำคอนกรีตเสริมเหล็ก พร้อมบ่อพัก พร้อมขยายไหล่ถนนคอนกรีตเสริมเหล็กสายบ้านนางอำนวย จัดนอก ถึงสามแยกบ้านนายสมจิต ไกรอำบ้านโคกเพ็ด หมู่ที่ ๒	๓๔๐,๐๐๐	๐.๐๐	๓๔๐,๐๐๐	-	√	-	๑๓.ค.๖๘-๓๑มี.ค.๖๙	กองช่าง	กันเงิน

๑.๑ กลยุทธ์จัดให้มีและบำรุงรักษาโครงสร้างพื้นฐาน ทางบก ทางน้ำ และทางระบายน้ำ และการปรับปรุงบำรุงรักษาในเขตชุมชนและท้องถิ่น

(๑) แผนงานอุตสาหกรรมและการโยธา (งานก่อสร้าง) (ต่อ)

ลำดับ ที่	โครงการ	งบประมาณ อนุมัติ (บาท)	เบิกจ่าย (บาท)	คงเหลือ (บาท)	ผลการดำเนินงาน			ระยะเวลา ดำเนินการ	หน่วย ดำเนินงาน	หมายเหตุ
					ดำเนินการ แล้วเสร็จ	ระหว่าง ดำเนินการ	ยกเลิก/ไม่ได้ ดำเนินการ			
๒๐	โครงการก่อสร้างวางท่อระบายน้ำคอนกรีตเสริมเหล็ก พร้อมบ่อพัก สายกลางบ้าน ถึงบ้านนางมี ประจักษ์ตา บ้านหนองสรวง หมู่ที่ ๓	๑๗๐,๐๐๐	๐.๐๐	๑๗๐,๐๐๐	-	√	-	๑๓.๑๒-๓๑มี.ค.๖๙	กองช่าง	กันเงิน
๒๑	โครงการก่อสร้างวางท่อระบายน้ำคอนกรีตเสริมเหล็ก พร้อมบ่อพัก สายบ้านนางเบญพัฒนา ครัวขุนทด ถึงบ้านนางละออง นักร้อง บ้านกุตุรง หมู่ที่ ๘ (ระยะต่อเนื่อง)	๓๔๐,๐๐๐	๓๓๘,๕๐๐	๑,๕๐๐	√	-	-	๓๑ มี.ค.-๒๓ พ.ค.๒๕๖๘	กองช่าง	
๒๒	โครงการก่อสร้างวางท่อระบายน้ำคอนกรีตเสริมเหล็ก พร้อมบ่อพัก สายบ้านนางนงลักษณ์ ไกรอ่ำ ถึงบ้านนางดุขฎิ บุญจันทร์ บ้านตะคร้อ หมู่ที่ ๗	๑๖๖,๐๐๐	๐.๐๐	๑๖๖,๐๐๐	-	√	-	๑๓.๑๒-๓๑มี.ค.๖๙	กองช่าง	กันเงิน
๒๓	โครงการก่อสร้างวางท่อระบายน้ำคอนกรีตเสริมเหล็ก พร้อมบ่อพัก สายเริ่มจากที่บ้านนางพิศมัย เพชรตะกั่ว ถึงที่นางอริญญา ศรีสา บ้านโกรกตะไก่ หมู่ที่ ๑๓	๒๔๐,๐๐๐	๐.๐๐	๒๔๐,๐๐๐	-	√	-	๑๓.๑๒-๓๑มี.ค.๖๙	กองช่าง	กันเงิน
๒๔	โครงการปรับปรุงผิวจราจรแอสฟัลต์ติกคอนกรีต สายเริ่มจากแยกบ้านคงสามัคคี หมู่ที่ ๑๑ ถึงแยกเข้าหมู่บ้านโนนสูง หมู่ที่ ๑๕ (ระยะต่อเนื่อง)	๓๔๐,๐๐๐	๓๓๙,๕๐๐	๕๐๐	√	-	-	๑๔ ก.พ.-๒๘ พ.ค.๒๕๖๘	กองช่าง	
๒๕	โครงการวางท่อระบายน้ำคอนกรีตเสริมเหล็ก พร้อมบ่อพักสายเริ่มจากลำห้วยถึงที่บ้านนางอำไพ พิมพใหม่ บ้านโนนตาล หมู่ที่ ๔	๑๙๕,๐๐๐	๑๙๔,๕๐๐	๕๐๐	√	-	-	๗พ.ค.-๔ ก.ค.๒๕๖๘	กองช่าง	
รวม		๕,๑๙๕,๐๐๐	๓,๔๔๒,๕๐๐	๑,๗๕๒,๕๐๐						

๑.๒ กลยุทธ์ส่งเสริมเชื่อมโยงชลประทาน ก่อสร้างฝาย ทำนบกั้นน้ำ ขุดลอก ขุดสระ พัฒนาแหล่งน้ำ ระบบประปาและการกระจายการใช้ประโยชน์

(๑) แผนงานอุตสาหกรรม และการโยธา

ลำดับ ที่	โครงการ	งบประมาณ อนุมัติ (บาท)	เบิกจ่าย (บาท)	คงเหลือ (บาท)	ผลการดำเนินงาน			ระยะเวลา ดำเนินการ	หน่วย ดำเนินงาน	หมายเหตุ
					ดำเนินการ แล้วเสร็จ	ระหว่าง ดำเนินการ	ยกเลิก/ไม่ได้ ดำเนินการ			
๑	โครงการปรับปรุงฝายน้ำล้นสายบ้านนายทรงศิลป์ ทองสิทธิ์ บ้านห้วยน้อย หมู่ที่ ๑	๓๔๐,๐๐๐	๐.๐๐	๓๔๐,๐๐๐	-	✓	-	๑๓.๑.๖๘-๓๑มี.ค.๖๙	กองช่าง	กั้นเงิน
	รวม ๑ โครงการ	๓๔๐,๐๐๐	๐.๐๐	๓๔๐,๐๐๐						

๑.ยุทธศาสตร์การพัฒนาด้านโครงสร้างพื้นฐาน

๑.๑ กลยุทธ์จัดให้มีและบำรุงรักษาโครงสร้างพื้นฐาน ทางบก ทางน้ำ และทางระบายน้ำ และการปรับปรุงบำรุงรักษาในเขตชุมชนและท้องถิ่น

(๒) แผนงานเคหะและชุมชน (งานไฟฟ้าและประปา)

ลำดับ ที่	โครงการ	งบประมาณ อนุมัติ (บาท)	เบิกจ่าย (บาท)	คงเหลือ (บาท)	ผลการดำเนินงาน			ระยะเวลา ดำเนินการ	หน่วย ดำเนินงาน	หมายเหตุ
					ดำเนินการ แล้วเสร็จ	ระหว่าง ดำเนินการ	ยกเลิก/ไม่ได้ ดำเนินการ			
๑	โครงการขยายเขตประปาส่วนภูมิภาค บ้านห้วยน้อย หมู่ที่ ๑๑	๑๙๙,๕๐๐	๑๙๙,๑๙๔	๓๐๖	✓	-	-	๖ มี.ค.-๓ ก.พ.๖๘	กองช่าง	
๒	โครงการขยายเขตไฟฟ้าพร้อมติดตั้งโคมไฟฟ้าแสงสว่าง หมู่ที่ ๑๓	๔๐,๐๐๐	๓๙,๖๗๙.๘๘	๓๒๐.๑๒	✓	-	-	๖ มี.ค.-๓ ก.พ.๖๘	กองช่าง	
๓	โครงการขยายเขตไฟฟ้าพร้อมติดตั้งโคมไฟฟ้าแสงสว่าง หมู่ที่ ๗	๓๐,๐๐๐	๒๙,๙๕๕.๗๒	๔๔.๒๘	✓	-	-	๖ มี.ค.-๓ ก.พ.๖๘	กองช่าง	
๔	โครงการขยายเขตไฟฟ้าพร้อมติดตั้งโคมไฟฟ้าแสงสว่าง หมู่ที่ ๕	๘๙,๒๐๐	๘๙,๑๑๘.๑๖	๘๑.๘๔	✓	-	-	๖ มี.ค.-๓ ก.พ.๖๘	กองช่าง	
๕	โครงการขยายเขตไฟฟ้าพร้อมติดตั้งโคมไฟฟ้าแสงสว่าง หมู่ที่ ๔	๔๖,๘๐๐	๔๖,๗๑๙.๔๑	๘๐.๕๙	✓	-	-	๖ มี.ค.-๓ ก.พ.๖๘	กองช่าง	
๖	โครงการขยายเขตไฟฟ้าพร้อมติดตั้งโคมไฟฟ้าแสงสว่าง หมู่ที่ ๑๔	๑๐๐,๕๐๐	๑๐๐,๔๐๖.๖๖	๙๓.๘๔	✓	-	-	๖ มี.ค.-๓ ก.พ.๖๘	กองช่าง	
	รวม ๖ โครงการ	๕๐๖,๐๐๐	๕๐๕,๐๗๓.๘๓	๙๒๖.๑๗						

๑.๑ กลยุทธ์จัดให้มีและบำรุงรักษาโครงสร้างพื้นฐาน ทางบก ทางน้ำ และทางระบายน้ำ และการปรับปรุงบำรุงรักษาในเขตชุมชนและท้องถิ่น

(๑) แผนงานอุตสาหกรรมและการโยธา (งานก่อสร้าง) (เงินจ่ายขาดสะสม)

ลำดับ ที่	โครงการ	งบประมาณ อนุมัติ (บาท)	เบิกจ่าย (บาท)	คงเหลือ (บาท)	ผลการดำเนินงาน			ระยะเวลา ดำเนินการ	หน่วย ดำเนินงาน	หมายเหตุ
					ดำเนินการ แล้วเสร็จ	ระหว่าง ดำเนินการ	ยกเลิก/ไม่ได้ ดำเนินการ			
๑	ค่าบำรุงรักษาและปรับปรุงครุภัณฑ์ -ปรับปรุงรถบรรทุกน้ำ อเนกประสงค์	๕๐๐,๐๐๐	๔๙๙,๐๐๐	๑,๐๐๐	√	-	-	๑๙มี.ค.-๓๐มิ.ย.๒๕๖๘	กองช่าง	ประชุมสภาสามัญที่ ๔ ครั้งที่๑/๒๕๖๗ (๒๐ ธ.ค. ๖๗)
๒	โครงการก่อสร้างถนนคอนกรีตเสริมเหล็ก สาย เชื่อมบ้านตะคร้อสามัคคี ถึงถนนลาดยางเมือง คง-บ้านเหลื่อม บ้านห้วยน้อย หมู่ที่ ๑	๓๕๒,๐๐๐	๓๕๑,๐๐๐	๑,๐๐๐	√	-	-	๒๑มี.ค.-๓มี.ค.๒๕๖๘	กองช่าง	ประชุมสภาสามัญที่ ๔ ครั้งที่๑/๒๕๖๗ (๒๐ ธ.ค. ๖๗)
๓	โครงการก่อสร้างถนนคอนกรีตเสริมเหล็ก สาย บ้านนายพรม พลศรี ถึงบ้านนายวินัย จิตผล บ้านโคกเพ็ด หมู่ที่ ๒	๔๗๗,๐๐๐	๔๗๖,๐๐๐	๑,๐๐๐	√	-	-	๑๑ก.พ.-๒๖มี.ค.๒๕๖๘	กองช่าง	ประชุมสภาสามัญที่ ๔ ครั้งที่๑/๒๕๖๗ (๒๐ ธ.ค. ๖๗)
๔	โครงการก่อสร้างถนนคอนกรีตเสริมเหล็ก สาย บ้านนายโยธิน คำเฮียง บ้านโคกเพ็ด หมู่ที่ ๒ ถึงสามแยกบ้านโนนพิมาน	๓๕๑,๐๐๐	๓๔๙,๐๐๐	๒,๐๐๐	√	-	-	๔มี.ค.๑๗เม.ย.๒๕๖๘	กองช่าง	ประชุมสภาสามัญที่ ๔ ครั้งที่๑/๒๕๖๗ (๒๐ ธ.ค. ๖๗)
๕	โครงการก่อสร้างถนนคอนกรีตเสริมเหล็ก พร้อมรางระบายน้ำคอนกรีตเสริมเหล็ก สาย จากถนนลาดยางสระหนองบัว ถึงบ้านนายเชย ยิงนอก บ้านหนองสรวง หมู่ที่ ๓	๓๗๐,๐๐๐	๓๖๘,๐๐๐	๒,๐๐๐	√	-	-	๒๐มี.ค.-๒๓พ.ค.๒๕๖๘	กองช่าง	ประชุมสภาสามัญที่ ๔ ครั้งที่๑/๒๕๖๗ (๒๐ ธ.ค. ๖๗)
๖	โครงการก่อสร้างถนนคอนกรีตเสริมเหล็ก สายจากสะพานฝายน้ำล้น ถึงบ้านนายปรีชา สารนอก บ้านหนองสรวง หมู่ที่ ๓	๑๔๙,๐๐๐	๑๔๗,๕๐๐	๑,๕๐๐	√	-	-	๓๑มี.ค.-๑๙มี.ค.๒๕๖๘	กองช่าง	ประชุมสภาสามัญที่ ๔ ครั้งที่๑/๒๕๖๗ (๒๐ ธ.ค. ๖๗)

๑.๑ กลยุทธ์จัดให้มีและบำรุงรักษาโครงสร้างพื้นฐาน ทางบก ทางน้ำ และทางระบายน้ำ และการปรับปรุงบำรุงรักษาในเขตชุมชนและท้องถิ่น
(๑) แผนงานอุตสาหกรรมและการโยธา (งานก่อสร้าง) (เงินจ่ายขาดสะสม)

ลำดับ ที่	โครงการ	งบประมาณ อนุมัติ (บาท)	เบิกจ่าย (บาท)	คงเหลือ (บาท)	ผลการดำเนินงาน			ระยะเวลา ดำเนินการ	หน่วย ดำเนินงาน	หมายเหตุ
					ดำเนินการ แล้วเสร็จ	ระหว่าง ดำเนินการ	ยกเลิก/ไม่ได้ ดำเนินการ			
๗	โครงการก่อสร้างถนนคอนกรีตเสริมเหล็ก สาย จากบ้าน ร.ต.ท.มานพ ลพบุรี ถึงถนนทางเข้า ป่าสาธารณะ บ้านหนองสรวง หมู่ที่ ๓	๓๐๑,๐๐๐	๓๐๑,๐๐๐	๐.๐๐	√	-	-	๗พ.ค.-๘ส.ค.๒๕๖๘	กองช่าง	ประชุมสภาสามัญที่ ๔ ครั้งที่๑/๒๕๖๗ (๒๐ ธ.ค. ๖๗)
๘	โครงการวางท่อระบายน้ำคอนกรีตเสริมเหล็ก พร้อมบ่อพัก สายภายในหมู่บ้านบ้านโนนตาล หมู่ที่ ๔	๕๖๙,๐๐๐	๕๖๘,๐๐๐ (ผูกพัน)	๐.๐๐	-	√	-	๔ส.ค.-๔ต.ค.๒๕๖๘	กองช่าง	ประชุมสภาสามัญที่ ๔ ครั้งที่๑/๒๕๖๗ (๒๐ ธ.ค. ๖๗)
๙	โครงการก่อสร้างถนนคอนกรีตเสริมเหล็ก สาย เริ่มจากบ้านนายธวัชชัย เกี้ยวสันเทียะ ถึงบ้าน นายประยูร ชาญนอก บ้านโนนตาล หมู่ที่ ๔	๓๕๑,๐๐๐	๓๔๙,๐๐๐	๒,๐๐๐	√	-	-	๑๐มี.ค.-๖พ.ค.๒๕๖๘	กองช่าง	ประชุมสภาสามัญที่ ๔ ครั้งที่๑/๒๕๖๗ (๒๐ ธ.ค. ๖๗)
๑๐	โครงการก่อสร้างถนนหินคลุก สายบ้านนาง เต็ม มุ่งเชิงกลาง ถึงวัดดอนวิเวกบ้านหนอง เสากี่ หมู่ที่ ๕	๓๐๗,๐๐๐	๓๐๗,๐๐๐	๐.๐๐	√	-	-	๒๖ก.พ.-๑๗มี.ค. ๒๕๖๘	กองช่าง	ประชุมสภาสามัญที่ ๔ ครั้งที่๑/๒๕๖๗ (๒๐ ธ.ค. ๖๗)
๑๑	โครงการก่อสร้างถนนผิวทางแอสฟัลท์ติก สาย เริ่มจากสระสาธารณะถึงบ้านนางรวง บุญชาติ บ้านโนนวัด หมู่ที่ ๖	๔๐๓,๐๐๐	๐.๐๐	๔๐๓,๐๐๐	-	-	√	ม.ค.๖๘-๓๑ ธ.ค.๖๘	กองช่าง	ประชุมสภาสามัญที่ ๔ ครั้งที่๑/๒๕๖๗ (๒๐ ธ.ค. ๖๗)
๑๒	โครงการก่อสร้างถนนคอนกรีตเสริมเหล็ก สายคลองอีสานเขียว เริ่มจากบ้านนางบุญแย้ม ชาญนอก บ้านโนนวัด หมู่ที่ ๖(ระยะต่อเนื่อง)	๓๒๔,๐๐๐	๐.๐๐	๓๒๔,๐๐๐	-	-	√	ม.ค.๖๘-๓๑ ธ.ค.๖๘	กองช่าง	ประชุมสภาสามัญที่ ๔ ครั้งที่๑/๒๕๖๗ (๒๐ ธ.ค. ๖๗)

๑.๑ กลยุทธ์จัดให้มีและบำรุงรักษาโครงสร้างพื้นฐาน ทางบก ทางน้ำ และทางระบายน้ำ และการปรับปรุงบำรุงรักษาในเขตชุมชนและท้องถิ่น

(๑) แผนงานอุตสาหกรรมและการโยธา (งานก่อสร้าง) (เงินจ่ายขาดสะสม)

ลำดับ ที่	โครงการ	งบประมาณ อนุมัติ (บาท)	เบิกจ่าย (บาท)	คงเหลือ (บาท)	ผลการดำเนินงาน			ระยะเวลา ดำเนินการ	หน่วย ดำเนินงาน	หมายเหตุ
					ดำเนินการ แล้วเสร็จ	ระหว่าง ดำเนินการ	ยกเลิก/ไม่ได้ ดำเนินการ			
๑๓	โครงการวางท่อระบายน้ำคอนกรีตเสริมเหล็ก พร้อมบ่อพัก พร้อมขยายไหล่ถนนคอนกรีตเสริมเหล็ก สายเริ่มจากบ้านนายสำราญ ประจิดร ถึง เขตเทศบาลตำบลเมืองคง บ้านตะคร้อ หมู่ที่ ๗	๓๓๑,๐๐๐	๓๓๐,๐๐๐ (ผูกพัน)	๑,๐๐๐	-	√	-	๔๙.ค.-๔๓.ค.๒๕๖๘	กองช่าง	ประชุมสภา สามัญที่ ๔ ครั้งที่๑/๒๕๖๗ (๒๐ ธ.ค. ๖๗)
๑๔	โครงการวางท่อระบายน้ำคอนกรีตเสริมเหล็ก พร้อมบ่อพัก สายบ้านนางเบญพัฒนาี ควรขุนทด ถึงบ้านนางละออง นักร้อง บ้านกุดรัง หมู่ที่ ๘ (ระยะต่อเนื่อง)	๘๓,๐๐๐	๐.๐๐	๘๓,๐๐๐	-	-	√	ม.ค.๖๘-๓๑ ธ.ค.๖๘	กองช่าง	ประชุมสภา สามัญที่ ๔ ครั้งที่๑/๒๕๖๗ (๒๐ ธ.ค. ๖๗)
๑๕	โครงการก่อสร้างถนนผิวทางลาดยางแอสฟัลท์ติกคอนกรีต สายเริ่มจากบ้านนางละออง นักร้อง ถึงสามแยกวัดป่าสมิตรวาราม บ้านกุดรัง หมู่ที่ ๘	๔๕๑,๐๐๐	๐.๐๐	๔๕๑,๐๐๐	-	-	√	ม.ค.๖๘-๓๑ ธ.ค.๖๘	กองช่าง	ประชุมสภา สามัญที่ ๔ ครั้งที่๑/๒๕๖๗ (๒๐ ธ.ค. ๖๗)
๑๖	โครงการวางท่อระบายน้ำคอนกรีตเสริมเหล็ก พร้อมบ่อพัก สายเริ่มจากบ้านนางละออง นักร้อง ถึงบ้านนายสังคม ศิริปุ บ้านกุดรัง หมู่ที่ ๘	๒๕๘,๐๐๐	๒๕๗,๐๐๐ (ผูกพัน)	๑,๐๐๐	-	√	-	๑๗มี.ค.-๑๗ พ.ค. ๒๕๖๘	กองช่าง	ประชุมสภา สามัญที่ ๔ ครั้งที่๑/๒๕๖๗ (๒๐ ธ.ค. ๖๗)
๑๗	โครงการก่อสร้างถนนคอนกรีตเสริมเหล็ก สายเริ่มจากที่บ้านนางเรือน บุญนาดี ถึงฝายน้ำล้น นางเรือน บุญนาดี บ้านโนนพิมาน หมู่ที่ ๙	๔๖๑,๐๐๐	๔๖๐,๐๐๐	๑,๐๐๐	√	-	-	๒๖ก.พ.๘เม.ย. ๒๕๖๘	กองช่าง	ประชุมสภา สามัญที่ ๔ ครั้งที่๑/๒๕๖๗ (๒๐ ธ.ค. ๖๗)

๑.๑ กลยุทธ์จัดให้มีและบำรุงรักษาโครงสร้างพื้นฐาน ทางบก ทางน้ำ และทางระบายน้ำ และการปรับปรุงบำรุงรักษาในเขตชุมชนและท้องถิ่น
(๑) แผนงานอุตสาหกรรมและการโยธา (งานก่อสร้าง) (เงินจ่ายขาดสะสม)

ลำดับ ที่	โครงการ	งบประมาณ อนุมัติ (บาท)	เบิกจ่าย (บาท)	คงเหลือ (บาท)	ผลการดำเนินงาน			ระยะเวลา ดำเนินการ	หน่วย ดำเนินงาน	หมายเหตุ
					ดำเนินการ แล้วเสร็จ	ระหว่าง ดำเนินการ	ยกเลิก/ ไม่ได้ ดำเนินการ			
๑๘	โครงการก่อสร้างถนนคอนกรีตเสริมเหล็ก สายเริ่ม จากที่ถนนนายแปลก บุญนอก ถึงที่ถนนางนาค นาคแท้ บ้านโนนพิมาน หมู่ที่ ๙	๓๕๐,๐๐๐	๓๔๙,๐๐๐	๑,๐๐๐	√	-	-	๑๗มี.ค.-๑พ.ค. ๒๕๖๘	กองช่าง	ประชุมสภาสามัญที่ ๔ ครั้งที่๑/๒๕๖๗ (๒๐ ธ.ค. ๖๗)
๑๙	โครงการก่อสร้างถนนคอนกรีตเสริมเหล็ก สายจากสี่ แยกบ้านดอนดู่ ถึงที่ถนนางบัวสี นานอก บ้าน ดอนดู่ หมู่ที่ ๑๐	๔๖๑,๐๐๐	๔๖๐,๐๐๐	๑,๐๐๐	√	-	-	๕ก.พ.-๒เม.ย.๒๕๖๘	กองช่าง	ประชุมสภาสามัญที่ ๔ ครั้งที่๑/๒๕๖๗ (๒๐ ธ.ค. ๖๗)
๒๐	โครงการก่อสร้างถนนคอนกรีตเสริมเหล็ก สายบ้าน นายอุทัย ประเสริฐสัตย์ ถึงที่ถนนางบุญธรรม ศรีทา บ้านดอนดู่ หมู่ที่ ๑๐ (ระยะต่อเนื่อง)	๓๕๑,๐๐๐	๓๕๑,๐๐๐	๐.๐๐	√	-	-	๓๑ก.พ.-๒๑เม.ย. ๒๕๖๘	กองช่าง	ประชุมสภาสามัญที่ ๔ ครั้งที่๑/๒๕๖๗ (๒๐ ธ.ค. ๖๗)
๒๑	โครงการก่อสร้างลานคอนกรีตเสริมเหล็ก เอนกประสงค์ บริเวณซอยร้านปะการัง บ้านคง สามัคคี หมู่ที่ ๑๑	๔๙๙,๐๐๐	๔๙๗,๐๐๐	๒,๐๐๐	√	-	-	๑๑มี.ย.-๑๕ก.ค. ๒๕๖๘	กองช่าง	ประชุมสภาสามัญที่ ๔ ครั้งที่๑/๒๕๖๗ (๒๐ ธ.ค. ๖๗)
๒๒	โครงการก่อสร้างถนนคอนกรีตเสริมเหล็ก สายบ้าน วัด-เมืองคง ถึงวัดคงสามัคคี บ้านคงสามัคคี หมู่ที่ ๑๑	๓๕๐,๐๐๐	๓๔๐,๐๐๐	๑,๐๐๐	√	-	-	๒๒มี.ค.-๒๘ก.พ. ๒๕๖๘	กองช่าง	ประชุมสภาสามัญที่ ๔ ครั้งที่๑/๒๕๖๗ (๒๐ ธ.ค. ๖๗)
๒๓	โครงการก่อสร้างถนนผิวทางแอสฟัลต์ติกคอนกรีต สายเริ่มจากถนนลาดยางเมืองคง-บ้านวัด ถึงป่า ชุมชน บ้านหนองบง หมู่ที่ ๑๒	๔๙๙,๐๐๐	๔๙๗,๕๐๐	๑,๕๐๐	√	-	-	๑๗มี.ค.-๒๘เม.ย. ๒๕๖๘	กองช่าง	ประชุมสภาสามัญที่ ๔ ครั้งที่๑/๒๕๖๗ (๒๐ ธ.ค. ๖๗)

๑.๑ กลยุทธ์จัดให้มีและบำรุงรักษาโครงสร้างพื้นฐาน ทางบก ทางน้ำ และทางระบายน้ำ และการปรับปรุงบำรุงรักษาในเขตชุมชนและท้องถิ่น
(๑) แผนงานอุตสาหกรรมและการโยธา (งานก่อสร้าง) (เงินจ่ายขาดสะสม)

ลำดับ ที่	โครงการ	งบประมาณ อนุมัติ (บาท)	เบิกจ่าย (บาท)	คงเหลือ (บาท)	ผลการดำเนินงาน			ระยะเวลา ดำเนินการ	หน่วย ดำเนินงาน	หมายเหตุ
					ดำเนินการ แล้วเสร็จ	ระหว่าง ดำเนินการ	ยกเลิก/ ไม่ได้ ดำเนินการ			
๒๔	โครงการก่อสร้างถนนคอนกรีตเสริมเหล็ก สายบ้าน นางจันที่ ราชาครู ถึงบ้านนางสมหวัง ยี่งนอก บ้านหนองบง หมู่ที่ ๑๒	๓๖๔,๐๐๐	๓๖๐,๐๐๐	๔,๐๐๐	√	-	-	๒๑มี.ค.-๒๖ก.พ. ๒๕๖๘	กองช่าง	ประชุมสภาสามัญที่ ๔ ครั้งที่๑/๒๕๖๗ (๒๐ ธ.ค. ๖๗)
๒๕	โครงการก่อสร้างถนนลูกรัง สายเริ่มจากที่นายนายผิน พิมพ์กลาง บ้านโกรกตะไก่ หมู่ที่ ๑๓ เชื่อมถนน ลูกรังเขตตำบลโนนเต็ง	๔๕๒,๐๐๐	๔๕๑,๐๐๐	๑,๐๐๐	√	-	-	๘เม.ย.-๖พ.ย.๒๕๖๘	กองช่าง	ประชุมสภาสามัญที่ ๔ ครั้งที่๑/๒๕๖๗ (๒๐ ธ.ค. ๖๗)
๒๖	โครงการก่อสร้างถนนคอนกรีตเสริมเหล็ก สายจากที่ นางรำพัน พิมพ์กลาง ถึงที่นางอุทัย จูโต บ้านโกรกตะไก่ หมู่ที่ ๑๓	๓๕๐,๐๐๐	๓๔๙,๐๐๐ (ผูกพัน)	๑,๐๐๐	-	√	-	๒๓ก.ค.-๒๓ก.ย. ๒๕๖๘	กองช่าง	ประชุมสภาสามัญที่ ๔ ครั้งที่๑/๒๕๖๗ (๒๐ ธ.ค. ๖๗)
๒๗	โครงการก่อสร้างถนนหินคลุก สายเริ่มจากที่นางนาง อัมพร บุญชัยสุขถึงที่นางนางคำบอน พลศรีเทพ บ้านหนองสมอ หมู่ที่ ๑๔	๑๕๙,๐๐๐	๑๕๙,๐๐๐	๐.๐๐	√	-	-	๘เม.ย.-๖พ.ค.๒๕๖๘	กองช่าง	ประชุมสภาสามัญที่ ๔ ครั้งที่๑/๒๕๖๗ (๒๐ ธ.ค. ๖๗)
๒๘	โครงการก่อสร้างถนนคอนกรีตเสริมเหล็ก สายเริ่ม จากที่นายเสาร์ ภูบาลี ถึงสามแยกสระหนองสมอ บ้านหนองสมอ หมู่ที่ ๑๔	๓๐๐,๐๐๐	๒๙๙,๕๐๐	๕๐๐	√	-	-	๒๖ก.พ.-๑๐เม.ย. ๒๕๖๘	กองช่าง	ประชุมสภาสามัญที่ ๔ ครั้งที่๑/๒๕๖๗ (๒๐ ธ.ค. ๖๗)
๒๙	โครงการก่อสร้างถนนหินคลุก สายจากที่นางนางสุ กัญญา นามเมือง ถึงที่นางนางวงเดือน แสงศรีทอง บ้านหนองสมอ หมู่ที่ ๑๔	๒๔๙,๐๐๐	๒๔๖,๐๐๐	๓,๐๐๐	√	-	-	๒๐มี.ค.-๓๑มี.ค. ๒๕๖๘	กองช่าง	ประชุมสภาสามัญที่ ๔ ครั้งที่๑/๒๕๖๗ (๒๐ ธ.ค. ๖๗)

๑.๑ กลยุทธ์จัดให้มีและบำรุงรักษาโครงสร้างพื้นฐาน ทางบก ทางน้ำ และทางระบายน้ำ และการปรับปรุงบำรุงรักษาในเขตชุมชนและท้องถิ่น
(๑) แผนงานอุตสาหกรรมและการโยธา (งานก่อสร้าง) (เงินจ่ายขาดสะสม)

ลำดับ ที่	โครงการ	งบประมาณ อนุมัติ (บาท)	เบิกจ่าย (บาท)	คงเหลือ (บาท)	ผลการดำเนินงาน			ระยะเวลา ดำเนินการ	หน่วย ดำเนินงาน	หมายเหตุ
					ดำเนินการ แล้วเสร็จ	ระหว่าง ดำเนินการ	ยกเลิก/ ไม่ได้ ดำเนินการ			
๓๐	โครงการก่อสร้างถนนหินคลุก สายเริ่มจากที่นาย ศักดิ์ดา ปักกระถา ถึงที่นายประสิทธิ์ อาษา บ้านหนองสมอ หมู่ที่ ๑๔	๑๐๖,๐๐๐	๑๐๔,๕๐๐	๑,๕๐๐	√	-	-	๒๐มี.ค.๓๑มี.ค. ๒๕๖๘	กองช่าง	ประชุมสภาสามัญที่ ๔ ครั้งที่๑/๒๕๖๗ (๒๐ ธ.ค. ๖๗)
๓๑	โครงการก่อสร้างวางระบายน้ำคอนกรีตเสริมเหล็ก สายบ้านนายอู๊ด เระปัญญา ถึงบ้านนายจันทร์ พะยอมใหม่ บ้านผาสุข หมู่ที่ ๑๖	๓๓๓,๐๐๐	๓๓๒,๐๐๐ (ผูกพัน)	๑,๐๐๐	-	√	-	๔ส.ค.-๔ต.ค. ๒๕๖๘	กองช่าง	ประชุมสภาสามัญที่ ๔ ครั้งที่๑/๒๕๖๗ (๒๐ ธ.ค. ๖๗)
๓๒	โครงการก่อสร้างถนนผิวทางแอสฟัลท์ติกคอนกรีต สายบ้านนายอู๊ด เระปัญญา ถึงบ้านนายจันทร์ พะยอมใหม่ บ้านผาสุข หมู่ที่ ๑๖	๙๕,๐๐๐	๐.๐๐	๙๕,๐๐๐	-	-	√	ไม่ได้ดำเนินการ	กองช่าง	ประชุมสภาสามัญที่ ๔ ครั้งที่๑/๒๕๖๗ (๒๐ ธ.ค. ๖๗)
๓๓	โครงการก่อสร้างถนนคอนกรีตเสริมเหล็ก สายบ้าน นายเรืองเดช ซีใหม่ ถึงคลองส่งน้ำ บ้านห้วยน้อย สมบูรณ์ หมู่ที่ ๑๗)	๒๖๐,๐๐๐	๒๕๗,๙๙๙.๙๙	๒,๐๐๐.๐๑	√	-	-	๕ก.พ.-๓๑เม.ย. ๒๕๖๘	กองช่าง	ประชุมสภาสามัญที่ ๔ ครั้งที่๑/๒๕๖๗ (๒๐ ธ.ค. ๖๗)
๓๔	โครงการก่อสร้างถนนคอนกรีตเสริมเหล็ก จากฝาย น้ำล้น (สะพานขาว) ถึงวัดป่าห้วยสมบูรณ์ บ้านห้วย น้อยสมบูรณ์ หมู่ที่ ๑๗ (ระยะต่อเนื่อง)	๒๐๗,๐๐๐	๒๐๖,๕๐๐ (ผูกพัน)	๕๐๐	-	√	-	๔ส.ค.-๔ต.ค. ๒๕๖๘	กองช่าง	ประชุมสภาสามัญที่ ๔ ครั้งที่๑/๒๕๖๗ (๒๐ ธ.ค. ๖๗)
๓๕	โครงการก่อสร้างถนนผิวทางถนนลาดยางแอสฟัลท์ ติก สายทางแยกเข้าหมู่บ้าน ถึงสะพานสูง บ้านห้วยน้อยสมบูรณ์ หมู่ที่ ๑๗	๓๕๐,๐๐๐	๓๔๖,๕๐๐	๓,๕๐๐	√	-	-	๑๗มี.ค.-๒๘เม.ย. ๒๕๖๘	กองช่าง	ประชุมสภาสามัญที่ ๔ ครั้งที่๑/๒๕๖๗ (๒๐ ธ.ค. ๖๗)

๑.๑ กลยุทธ์จัดให้มีและบำรุงรักษาโครงสร้างพื้นฐาน ทางบก ทางน้ำ และทางระบายน้ำ และการปรับปรุงบำรุงรักษาในเขตชุมชนและท้องถิ่น
(๑) แผนงานอุตสาหกรรมและการโยธา (งานก่อสร้าง) (เงินจ่ายขาดสะสม)

ลำดับ ที่	โครงการ	งบประมาณ อนุมัติ (บาท)	เบิกจ่าย (บาท)	คงเหลือ (บาท)	ผลการดำเนินงาน			ระยะเวลา ดำเนินการ	หน่วย ดำเนินการ	หมายเหตุ
					ดำเนินการ แล้วเสร็จ	ระหว่าง ดำเนินการ	ยกเลิก/ ไม่ได้ ดำเนินการ			
๓๖	โครงการวางท่อระบายน้ำคอนกรีตเสริมเหล็ก พร้อม บ่อพัก พร้อมก่อสร้างถนนคอนกรีตเสริมเหล็ก สาย เริ่มจากบ้านนางศรีไพร ดาศรี ถึงบ้านนางนวล แจ้ง ไพร บ้านตะคร้อสามัคคี หมู่ที่ ๑๘	๓๐๐,๐๐๐	๒๙๙,๐๐๐	๑,๐๐๐	√	-	-	๗พ.ค.-๙ก.ค.๒๕๖๘	กองช่าง	ประชุมสภา สามัญที่ ๔ ครั้งที่๑/๒๕๖๗ (๒๐ ธ.ค. ๖๗)
๓๗	โครงการก่อสร้างถนนคอนกรีตเสริมเหล็ก สายเริ่ม จากถนนลาดยางสายเมืองคง-บ้านเหลื่อม ถึงฝายน้ำ ล้นห้วยสมบูรณ์ บ้านตะคร้อสามัคคี หมู่ที่ ๑๘	๑๑๙,๐๐๐	๑๑๘,๕๐๐	๕๐๐	√	-	-	๒๖มี.ค.-๒๓พ.ค. ๒๕๖๘	กองช่าง	ประชุมสภา สามัญที่ ๔ ครั้งที่๑/๒๕๖๗ (๒๐ ธ.ค. ๖๗)
๓๘	โครงการก่อสร้างถนนคอนกรีตเสริมเหล็ก สายบ้าน นายจ่านง ปักดวงศรี ถึงถนนลาดยางทางเข้า หมู่บ้าน บ้านตะคร้อสามัคคี หมู่ที่ ๑๘	๑๓๐,๐๐๐	๑๒๙,๐๐๐	๑,๐๐๐	√	-	-	๒๑ก.พ.-๒๑เม.ย. ๒๕๖๘	กองช่าง	ประชุมสภา สามัญที่ ๔ ครั้งที่๑/๒๕๖๗ (๒๐ ธ.ค. ๖๗)
๓๙	โครงการก่อสร้างถนนคอนกรีตเสริมเหล็ก สายเริ่ม จากบ้านนางเฉลิมศรี ชาวหมื่นไวย ถึงที่น่านาง สำราญ ช่วยกลาง บ้านตะคร้อสามัคคี หมู่ที่ ๑๘	๘๗,๕๐๐	๘๖,๕๐๐	๑,๐๐๐	√	-	-	๗พ.ค.-๘ส.ค.๒๕๖๘	กองช่าง	ประชุมสภา สามัญที่ ๔ ครั้งที่๑/๒๕๖๗ (๒๐ ธ.ค. ๖๗)
๔๐	โครงการปรับปรุงพื้นถนนคอนกรีตเสริมเหล็ก เป็น ผิวถนนลาดยางแอสฟัลติก สายกลางบ้าน บ้าน ห้วยน้อย หมู่ที่ ๑	๔๙๗,๐๐๐	๔๙๕,๕๐๐	๑,๕๐๐	√	-	-	๑๔ก.พ.-๒๘เม.ย. ๒๕๖๘	กองช่าง	ประชุมสภา สามัญที่ ๔ ครั้งที่๑/๒๕๖๗ (๒๐ ธ.ค. ๖๗)

๑.๑ กลยุทธ์จัดให้มีและบำรุงรักษาโครงสร้างพื้นฐาน ทางบก ทางน้ำ และทางระบายน้ำ และการปรับปรุงบำรุงรักษาในเขตชุมชนและท้องถิ่น
(๑) แผนงานอุตสาหกรรมและการโยธา (งานก่อสร้าง) (เงินจ่ายขาดสะสม)

ลำดับ ที่	โครงการ	งบประมาณ อนุมัติ (บาท)	เบิกจ่าย (บาท)	คงเหลือ (บาท)	ผลการดำเนินงาน			ระยะเวลา ดำเนินการ	หน่วย ดำเนินงาน	หมายเหตุ
					ดำเนินการ แล้วเสร็จ	ระหว่าง ดำเนินการ	ยกเลิก/ ไม่ได้ ดำเนินการ			
๔๑	โครงการปรับปรุงผิวจราจรแอสฟัลต์ติกคอนกรีต สาย เริ่มจากบ้านนางนิภา กลิ่นโอชา ถึงที่โรงปุ๋ยสหกรณ์ การเกษตรคงสามัคคี บ้านหนองเสาเก้ หมู่ที่ ๕	๔๙๘,๐๐๐	๔๙๔,๕๐๐	๓,๕๐๐	√	-	-	๑๔ก.พ.-๒๘เม.ย. ๒๕๖๘	กองช่าง	ประชุมสภา สามัญที่ ๔ ครั้งที่๑/๒๕๖๗ (๒๐ ธ.ค. ๖๗)
๔๒	โครงการปรับปรุงผิวทางถนนลาดยางแอสฟัลต์ติก ภายในหมู่บ้าน บ้านตะคร้อ หมู่ที่ ๗	๓๕๑,๐๐๐	๓๔๙,๕๐๐	๑,๕๐๐	√	-	-	๑๔ก.พ.-๒๘เม.ย. ๒๕๖๘	กองช่าง	ประชุมสภา สามัญที่ ๔ ครั้งที่๑/๒๕๖๗ (๒๐ ธ.ค. ๖๗)
๔๓	โครงการปรับปรุงผิวจราจรแอสฟัลต์ติกคอนกรีต สาย เริ่มจากทางแยกบ้านคงสามัคคี หมู่ที่ ๑๑ ถึงทางเข้า หมู่บ้าน บ้านโนนสูง หมู่ที่ ๑๕ (ระยะต่อเนื่อง)	๔๙๙,๐๐๐	๔๙๙,๐๐๐	๐.๐๐	√	-	-	๑๗มี.ค.-๒๘เม.ย. ๒๕๖๘	กองช่าง	ประชุมสภา สามัญที่ ๔ ครั้งที่๑/๒๕๖๗ (๒๐ ธ.ค. ๖๗)
๔๔	โครงการปรับปรุงถนนลาดยางแอสฟัลต์ติกคอนกรีต สายเริ่มจากทางเข้าหมู่บ้าน บ้านโนนสูง หมู่ที่ ๑๕ ถึง ทางแยกบ้านคงสามัคคี หมู่ที่ ๑๑	๓๕๔,๐๐๐	๓๕๓,๕๐๐	๕๐๐	√	-	-	๑๔ก.พ.-๒๘เม.ย. ๒๕๖๘	กองช่าง	ประชุมสภา สามัญที่ ๔ ครั้งที่๑/๒๕๖๗ (๒๐ ธ.ค. ๖๗)
๔๕	โครงการก่อสร้างถนน คอนกรีตเสริมเหล็ก สายเริ่มจาก บ้านนายอรุณ พิมายกลาง ถึงเขตเทศบาลตำบลเมือง คง บ้านห้วยน้อย หมู่ที่ ๑	๒๕๘,๐๐๐	๒๕๗,๕๐๐ (ผูกพัน)	๕๐๐	-	√	-	๙ก.ค.-๙ต.ค.๒๕๖๘	กองช่าง	สมัยสามัญที่ ๒ ครั้งที่๑/๒๕๖๘ (๒๕ เม.ย. ๖๘)
๔๖	โครงการก่อสร้างถนน คอนกรีตเสริมเหล็ก สายบ้าน นางนิตย์ นาคดี ถึงบ้านนางน้อย บัวแก้ว บ้านโคกเพ็ด หมู่ที่ ๒	๘๓,๐๐๐	๐.๐๐	๘๓,๐๐๐	-	-	√	พ.ค.๖๘-เม.ย.๖๙	กองช่าง	สมัยสามัญที่ ๒ ครั้งที่๑/๒๕๖๘ (๒๕ เม.ย. ๖๘)

๑.๑ กลยุทธ์จัดให้มีและบำรุงรักษาโครงสร้างพื้นฐาน ทางบก ทางน้ำ และทางระบายน้ำ และการปรับปรุงบำรุงรักษาในเขตชุมชนและท้องถิ่น
(๑) แผนงานอุตสาหกรรมและการโยธา (งานก่อสร้าง) (เงินจ่ายขาดสะสม)

ลำดับ ที่	โครงการ	งบประมาณ อนุมัติ (บาท)	เบิกจ่าย (บาท)	คงเหลือ (บาท)	ผลการดำเนินงาน			ระยะเวลา ดำเนินการ	หน่วย ดำเนินงาน	หมายเหตุ
					ดำเนินการ แล้วเสร็จ	ระหว่าง ดำเนินการ	ยกเลิก/ ไม่ได้ ดำเนินการ			
๔๗	โครงการก่อสร้างลูกรัง สายเริ่มจากถนนแยกบ้านหนองสรวง ถึงที่นางสายัณห์ จิตผล บ้านโคกเพ็ด หมู่ที่ ๒	๓๓๓,๐๐๐	๐.๐๐	๓๓๓,๐๐๐	-	-	√	พ.ค.๖๘-เม.ย.๖๙	กองช่าง	สมัยสามัญที่ ๒ ครั้งที่ ๑/๒๕๖๘ (๒๕ เม.ย. ๖๘)
๔๘	โครงการก่อสร้างถนน คอนกรีตเสริมเหล็ก สายเริ่มจากบ้านนางบัวชุม ไกรนอก ถึงบ้านนางเสน่ห์ ม่วงแสนเมือง บ้านหนองสรวง หมู่ที่ ๓	๑๙๑,๐๐๐	๑๙๐,๕๐๐ (ผูกพัน)	๕๐๐	-	√	-	๑๖ก.ย.-๑๕พ.ย. ๒๕๖๘	กองช่าง	สมัยสามัญที่ ๒ ครั้งที่ ๑/๒๕๖๘ (๒๕ เม.ย. ๖๘)
๔๙	โครงการก่อสร้างถนน คอนกรีตเสริมเหล็ก สายเริ่มจากถนนคอนกรีตเสริมเหล็กกลางบ้าน ถึงบ้านนายสายชล บุญนอก บ้านหนองสรวง หมู่ที่ ๓	๑๙๖,๐๐๐	๐.๐๐	๑๙๖,๐๐๐	-	-	√	พ.ค.๖๘-เม.ย.๖๙	กองช่าง	สมัยสามัญที่ ๒ ครั้งที่ ๑/๒๕๖๘ (๒๕ เม.ย. ๖๘)
๕๐	โครงการวางท่อระบายน้ำ คอนกรีตเสริมเหล็ก พร้อมบ่อพัก สายเริ่มจากศาลปู่ตา ถึงบ้านนางเอมอรแดนขุนทด บ้านโนนตาล หมู่ที่ ๔	๔๘๐,๐๐๐	๐.๐๐	๔๘๐,๐๐๐	-	-	√	พ.ค.๖๘-เม.ย.๖๙	กองช่าง	สมัยสามัญที่ ๒ ครั้งที่ ๑/๒๕๖๘ (๒๕ เม.ย. ๖๘)
๕๑	โครงการวางท่อระบายน้ำ คอนกรีตเสริมเหล็ก พร้อมบ่อพัก สายบ้านนางพุดหวังฝักกลาง ถึงบ้านนางพินิดา มุ่งอ่อนกลาง บ้านหนองเสากี่ หมู่ที่ ๕	๒๓๘,๐๐๐	๐.๐๐	๒๓๘,๐๐๐	-	-	√	พ.ค.๖๘-เม.ย.๖๙	กองช่าง	สมัยสามัญที่ ๒ ครั้งที่ ๑/๒๕๖๘ (๒๕ เม.ย. ๖๘)
๕๒	โครงการก่อสร้างรั้วตาข่ายรอบสระประปา บ้านโนนวัด หมู่ที่ ๖	๔๙๘,๐๐๐	๐.๐๐	๔๙๘,๐๐๐	-	-	√	พ.ค.๖๘-เม.ย.๖๙	กองช่าง	สมัยสามัญที่ ๒ ครั้งที่ ๑/๒๕๖๘ (๒๕ เม.ย. ๖๘)

๑.๑ กลยุทธ์จัดให้มีและบำรุงรักษาโครงสร้างพื้นฐาน ทางบก ทางน้ำ และทางระบายน้ำ และการปรับปรุงบำรุงรักษาในเขตชุมชนและท้องถิ่น
(๑) แผนงานอุตสาหกรรมและการโยธา (งานก่อสร้าง) (เงินจ่ายขาดสะสม)

ลำดับ ที่	โครงการ	งบประมาณ อนุมัติ (บาท)	เบิกจ่าย (บาท)	คงเหลือ (บาท)	ผลการดำเนินงาน			ระยะเวลา ดำเนินการ	หน่วย ดำเนินงาน	หมายเหตุ
					ดำเนินการ แล้วเสร็จ	ระหว่าง ดำเนินการ	ยกเลิก/ ไม่ได้ ดำเนินการ			
๕๓	โครงการก่อสร้างถนน คอนกรีตเสริมเหล็ก สาย บ้านนายปัญญา พุ่มเขียว ถึงถนนลาดยาง ตะคร้อ-ดอนขุนสนธิ บ้านตะคร้อ หมู่ที่ ๗	๔๙๘,๐๐๐	๔๘๙,๐๐๐ (ผูกพัน)	๙,๐๐๐	-	√	-	๙ ก.ค.-๙ก.ย. ๒๕๖๘	กองช่าง	สมัยสามัญที่ ๒ ครั้งที่๑/๒๕๖๘ (๒๕ เม.ย. ๖๘)
๕๔	โครงการก่อสร้างถนน คอนกรีตเสริมเหล็ก สาย เริ่มจากที่บ้านนางเรือน บุญนาดี ถึงฝายน้ำล้น นางเรือน บุญนาดี บ้านโนนพิมาน หมู่ที่ ๙	๔๙๓,๐๐๐	๔๙๒,๐๐๐ (ผูกพัน)	๑,๐๐๐	-	√	-	๑๗มิ.ย.-๑๘ส.ค. ๒๕๖๘	กองช่าง	สมัยสามัญที่ ๒ ครั้งที่๑/๒๕๖๘ (๒๕ เม.ย. ๖๘)
๕๕	โครงการก่อสร้างถนน คอนกรีตเสริมเหล็ก สาย บ้านนายอุทัย ประเสริฐสุตย์ ถึงที่นายนายบุญ ธรรม ศรีทา บ้านดอนตู หมู่ที่ ๑๐	๔๘๘,๐๐๐	๔๘๘,๐๐๐	๑,๐๐๐	√	-	-	๑๐มิ.ย.-๖ส.ค. ๒๕๖๘	กองช่าง	สมัยสามัญที่ ๒ ครั้งที่๑/๒๕๖๘ (๒๕ เม.ย. ๖๘)
๕๖	โครงการก่อสร้างถนน คอนกรีตเสริมเหล็ก สาย จากถนนลาดยางเมืองคง-บ้านวัด ถึงที่นายนาย รัตน์ มงคล บ้านคงสามัคคี หมู่ที่ ๑๑	๔๕๒,๐๐๐	๐.๐๐	๔๕๒,๐๐๐	-	-	√	พ.ค.๖๘-เม.ย.๖๙	กองช่าง	สมัยสามัญที่ ๒ ครั้งที่๑/๒๕๖๘ (๒๕ เม.ย. ๖๘)
๕๗	โครงการก่อสร้างถนนลูกรัง สายคลองอีสานเขียว บ้านหนองบง หมู่ที่ ๑๒ เชื่อมกับบ้านศรีนิมิต ตำบลดอนใหญ่	๔๖๑,๐๐๐	๔๖๐,๐๐๐ (ผูกพัน)	๑,๐๐๐	-	√	-	๒๒ก.ค.-๒๒ก.ย. ๒๕๖๘	กองช่าง	สมัยสามัญที่ ๒ ครั้งที่๑/๒๕๖๘ (๒๕ เม.ย. ๖๘)
๕๘	โครงการก่อสร้างถนน คอนกรีตเสริมเหล็ก สาย รอบสระหลวง บ้านโกรกตะไก่ หมู่ที่ ๑๓	๑๐๕,๐๐๐	๑๐๓,๐๐๐	๒,๐๐๐	√	-	-	๒๓ก.ค.-๒๓ก.ย. ๒๕๖๘	กองช่าง	สมัยสามัญที่ ๒ ครั้งที่๑/๒๕๖๘ (๒๕ เม.ย. ๖๘)

๑.๑ กลยุทธ์จัดให้มีและบำรุงรักษาโครงสร้างพื้นฐาน ทางบก ทางน้ำ และทางระบายน้ำ และการปรับปรุงบำรุงรักษาในเขตชุมชนและท้องถิ่น

(๑) แผนงานอุตสาหกรรมและการโยธา (งานก่อสร้าง) (เงินจ่ายขาดสะสม)

ลำดับ ที่	โครงการ	งบประมาณ อนุมัติ (บาท)	เบิกจ่าย (บาท)	คงเหลือ (บาท)	ผลการดำเนินงาน			ระยะเวลา ดำเนินการ	หน่วย ดำเนินงาน	หมายเหตุ
					ดำเนินการ แล้วเสร็จ	ระหว่าง ดำเนินการ	ยกเลิก/ ไม่ได้ ดำเนินการ			
๕๙	โครงการก่อสร้างถนนคอนกรีตเสริมเหล็ก สายจากที่ นางรำพัน พิมพ์กลาง ถึงที่นางอุทัย จูโต บ้านโกรก ตะไก่ หมู่ที่ ๑๓	๓๕๐,๐๐๐	๓๔๙,๐๐๐	๑,๐๐๐	√	-	-	๓เม.ย.-๑๖พ.ค. ๒๕๖๘	กองช่าง	สมัยสามัญที่ ๒ ครั้งที่๑/๒๕๖๘ (๒๕ เม.ย. ๖๘)
๖๐	โครงการก่อสร้างถนน คอนกรีตเสริมเหล็ก สายที่นา นายจันทร์ จ้ายนอก ถึงบ้านนางมูล บุญนอก บ้านหนองสมอ หมู่ที่ ๑๔ (ระยะต่อเนื่อง)	๔๑๒,๐๐๐	๔๑๑,๐๐๐ (ผูกพัน)	๑,๐๐๐	-	√	-	๒๒ก.ค.-๒๒ก.ย. ๒๕๖๘	กองช่าง	สมัยสามัญที่ ๒ ครั้งที่๑/๒๕๖๘ (๒๕ เม.ย. ๖๘)
๖๑	โครงการก่อสร้างผิวทางถนนแอสฟัลต์ติกคอนกรีต สายทางแยกเข้าหมู่บ้าน ถึงสะพานสูง บ้านห้วยน้อย สมบูรณ์ หมู่ที่ ๑๗ (ระยะต่อเนื่อง)	๔๘๔,๐๐๐	๔๘๔,๐๐๐	๐.๐๐	√	-	-	๒ก.ค.-๒๑ส.ค. ๒๕๖๘	กองช่าง	สมัยสามัญที่ ๒ ครั้งที่๑/๒๕๖๘ (๒๕ เม.ย. ๖๘)
๖๒	โครงการก่อสร้างถนนผิวทางแอสฟัลต์ติกคอนกรีต สายจากบ้านสามแยกศาลากลางบ้าน ถึงบ้าน นางสวิส กอเงินกลาง บ้านตะคร้อสามัคคี หมู่ที่ ๑๘	๔๐๐,๐๐๐	๓๙๙,๕๐๐	๕๐๐	√	-	-	๓๑ก.ค.-๒๑ส.ค. ๒๕๖๘	กองช่าง	สมัยสามัญที่ ๒ ครั้งที่๑/๒๕๖๘ (๒๕ เม.ย. ๖๘)
๖๓	โครงการปรับปรุงพื้นถนนคอนกรีตเสริมเหล็ก เป็น ผิวถนนลาดยางแอสฟัลต์ติก สายกลางบ้าน บ้าน ห้วยน้อย หมู่ที่ ๑ (ระยะต่อเนื่อง)	๓๒๐,๐๐๐	๓๑๙,๕๐๐	๕๐๐	√	-	-	๒ก.ค.-๒๑ส.ค. ๒๕๖๘	กองช่าง	สมัยสามัญที่ ๒ ครั้งที่๑/๒๕๖๘ (๒๕ เม.ย. ๖๘)
๖๔	โครงการปรับปรุงผิวจราจรแอสฟัลต์ติกคอนกรีต สายเริ่มจากบ้านนางนิภา กลิ่นโอชา ถึงที่โรงปุ๋ย สหกรณ์การเกษตรคงสามัคคี บ้านหนองเสากี่ หมู่ที่ ๕ (ระยะต่อเนื่อง)	๒๖๓,๐๐๐	๒๖๒,๕๐๐	๕๐๐	√	-	-	๓ก.ค.-๒๑ส.ค. ๒๕๖๘	กองช่าง	สมัยสามัญที่ ๒ ครั้งที่๑/๒๕๖๘ (๒๕ เม.ย. ๖๘)

๑.๑ กลยุทธ์จัดให้มีและบำรุงรักษาโครงสร้างพื้นฐาน ทางบก ทางน้ำ และทางระบายน้ำ และการปรับปรุงบำรุงรักษาในเขตชุมชนและท้องถิ่น
(๑) แผนงานอุตสาหกรรมและการโยธา (งานก่อสร้าง) (เงินจ่ายขาดสะสม)

ลำดับ ที่	โครงการ	งบประมาณ อนุมัติ (บาท)	เบิกจ่าย (บาท)	คงเหลือ (บาท)	ผลการดำเนินงาน			ระยะเวลา ดำเนินการ	หน่วย ดำเนินงาน	หมายเหตุ
					ดำเนินการ แล้วเสร็จ	ระหว่าง ดำเนินการ	ยกเลิก/ ไม่ได้ ดำเนินการ			
๖๕	โครงการปรับปรุงผิวจราจรแอสฟัลต์ติกคอนกรีต สายเริ่มจากบ้านนางละออง นักร้อง ถึง บ้านนายสังคม ศิริปรุ บ้านกุตรัง หมู่ที่ ๘	๑๙๓,๐๐๐	๐.๐๐	๑๙๓,๐๐๐	-	-	√	พ.ค.๖๘-เม.ย. ๖๙	กองช่าง	สมัยสามัญที่ ๒ ครั้งที่๑/๒๕๖๘ (๒๕ เม.ย. ๖๘)
๖๖	โครงการปรับปรุงผิวจราจรแอสฟัลต์ติกคอนกรีต สายเริ่มจากทางแยกบ้านคงสามัคคี หมู่ที่ ๑๑ ถึงทางเข้าหมู่บ้าน บ้านโนนสูง หมู่ที่ ๑๕ (ระยะต่อเนื่อง)	๔๔๙,๐๐๐	๔๔๙,๐๐๐	๐.๐๐	-	-	√	๒ก.ค.-๒๑ส.ค. ๒๕๖๘	กองช่าง	สมัยสามัญที่ ๒ ครั้งที่๑/๒๕๖๘ (๒๕ เม.ย. ๖๘)
๖๗	โครงการก่อสร้างถนนหินคลุกสายเริ่มจากที่นางอัมพร บุญชัยสุขถึงที่นางนางคำบอน พลศรีเทพ บ้านหนองสมอ หมู่ที่ ๑๔	๗๗,๐๐๐	๗๖,๕๐๐ (ผูกพัน)	๕๐๐	-	√	-	๒๒ก.ค.-๒๒ก.ย. ๒๕๖๘	กองช่าง	สมัยสามัญที่ ๒ ครั้งที่๑/๒๕๖๘ (๒๕ เม.ย. ๖๘)
	รวม ๖๗ โครงการ	๒๒,๒๓๑,๕๐๐	๑๘,๓๒๕,๐๐๐	๓,๘๙๖,๕๐๐						

๒. ยุทธศาสตร์การบริหารราชการให้มีประสิทธิภาพคุณภาพ

๒.๑ กลยุทธ์ส่งเสริมศักยภาพของท้องถิ่นในทุกๆด้าน ตามหลักการบริหารจัดการที่ดี

(๑) แผนงานบริหารงานทั่วไป (งานบริหารงานทั่วไป)

ลำดับ ที่	โครงการ	งบประมาณ อนุมัติ (บาท)	เบิกจ่าย (บาท)	คงเหลือ (บาท)	ผลการดำเนินงาน			ระยะเวลา ดำเนินการ	หน่วย ดำเนินงาน	หมายเหตุ
					ดำเนินการ แล้วเสร็จ	ระหว่าง ดำเนินการ	ยกเลิก/ไม่ได้ ดำเนินการ			
๑	โครงการอบรมคุณธรรมจริยธรรมของ บุคลากร อบต.เมืองคง	๑๕,๐๐๐	๑๒,๘๘๕	๒,๑๑๕	√	-	-	๒๔เม.ย.๒๕๖๘	สำนักปลัด	
๒	โครงการอบรมประชาธิปไตย และ กฎหมายเกี่ยวกับท้องถิ่น	๑๐,๐๐๐	๐.๐๐	๑๐,๐๐๐	-	-	√	ไม่ได้ดำเนินการ	สำนักปลัด	
๓	โครงการฝึกอบรมเพื่อพัฒนาศักยภาพและ เพิ่มประสิทธิภาพในการปฏิบัติงานของ บุคลากรองค์การบริหารส่วนตำบลเมืองคง	๓๐๐,๐๐๐	๒๗๔,๐๕๐	๒๕,๙๕๐	√	-	-	๑๗-๒๐ก.พ.๒๕๖๘	สำนักปลัด	
รวม		๓๒๕,๐๐๐	๒๘๖,๙๓๕	๓๘,๐๖๕						

๒.๒ กลยุทธ์ การพัฒนาเทคโนโลยีและบุคลากรขององค์กรให้มีความเหมาะสมและสอดคล้อง

(๑) แผนงานบริหารงานทั่วไป (งานบริหารงานคลัง)

ลำดับ ที่	โครงการ	งบประมาณ อนุมัติ (บาท)	เบิกจ่าย (บาท)	คงเหลือ (บาท)	ผลการดำเนินงาน			ระยะเวลา ดำเนินการ	หน่วย ดำเนินงาน	หมายเหตุ
					ดำเนินการ แล้วเสร็จ	ระหว่าง ดำเนินการ	ยกเลิก/ไม่ได้ ดำเนินการ			
๑	โครงการปรับปรุงแผนที่ภาษี และทะเบียน ทรัพย์สิน	๕๐,๐๐๐	๐.๐๐	๕๐,๐๐๐	-	-	√	ไม่ได้ดำเนินการ	กองคลัง	
รวม		๕๐,๐๐๐	๐.๐๐	๕๐,๐๐๐						

๒. ยุทธศาสตร์การบริหารราชการให้มีประสิทธิภาพคุณภาพ

๒.๓ กลยุทธ์การสื่อสารประชาสัมพันธ์เพื่อให้ประชาชนมีส่วนร่วมรับรู้ และติดตามการทำงานขององค์กรตนเอง

(๑) แผนงานบริหารงานทั่วไป (งานวางแผนสถิติ และวิชาการ)

ลำดับ ที่	โครงการ	งบประมาณ อนุมัติ (บาท)	เบิกจ่าย (บาท)	คงเหลือ (บาท)	ผลการดำเนินงาน			ระยะเวลา ดำเนินการ	หน่วย ดำเนินงาน	หมายเหตุ
					ดำเนินการ แล้วเสร็จ	ระหว่าง ดำเนินการ	ยกเลิก/ไม่ได้ ดำเนินการ			
๑	โครงการ อบต.สัญจร	๑๐,๐๐๐	๐.๐๐	๑๐,๐๐๐	-	-	√	ไม่ได้ดำเนินการ	สำนักปลัด	
	รวม	๑๐,๐๐๐	๐.๐๐	๑๐,๐๐๐						

๓. ยุทธศาสตร์การพัฒนาด้านสาธารณสุข

๓.๑ กลยุทธ์ส่งเสริมความเข้มแข็งของชุมชนในด้านสาธารณสุข โดยส่งเสริมอาสาสมัครสาธารณสุข (อสม.) ให้ทำงานอย่างมีประสิทธิภาพ

(๑) แผนงานสาธารณสุข (งานบริการสาธารณสุข และงานสาธารณสุขอื่น)

ลำดับ ที่	โครงการ	งบประมาณ อนุมัติ (บาท)	เบิกจ่าย (บาท)	คงเหลือ (บาท)	ผลการดำเนินงาน			ระยะเวลา ดำเนินการ	หน่วย ดำเนินงาน	หมายเหตุ
					ดำเนินการ แล้วเสร็จ	ระหว่าง ดำเนินการ	ยกเลิก/ไม่ได้ ดำเนินการ			
๑	โครงการอบรมพัฒนาศักยภาพจิตอาสา ด้านสาธารณสุข	๖๗๕,๐๐๐	๖๖๗,๑๖๐	๗,๘๔๐	√	-	-	๑๒-๑๕มี.ค.๒๕๖๘	กองสาธารณสุขฯ	
๒	โครงการอบรมอาสาสมัครพัฒนาปศุสัตว์ ประจำหมู่บ้าน ในการควบคุมโรคติดต่อ ระหว่างคนและสัตว์	๘,๐๐๐	๐.๐๐	๘,๐๐๐	-	-	√	ไม่ได้ดำเนินการ	กองสาธารณสุขฯ	
	รวม	๖๘๓,๐๐๐	๖๖๗,๑๖๐	๑๕,๘๔๐						

๓.ยุทธศาสตร์การพัฒนาด้านสาธารณสุข

๓.๒ กลยุทธ์ส่งเสริมสุขภาพประชาชนเพื่อการพึ่งพาตนเองของประชาชนสู่การมีสุขภาพที่ดี (คุ้มครองผู้บริโภค/การควบคุมป้องกันโรคติดต่อ/การฟื้นฟูสุขภาพ ประชาชน/อนามัยโรงเรียน)อาสาสมัครสาธารณสุข (อสม.)ให้ทำงานอย่างมีประสิทธิภาพ

(๑)แผนงานสาธารณสุข (งานบริการสาธารณสุข และงานสาธารณสุขอื่น)

ลำดับ ที่	โครงการ	งบประมาณ อนุมัติ (บาท)	เบิกจ่าย (บาท)	คงเหลือ (บาท)	ผลการดำเนินงาน			ระยะเวลา ดำเนินการ	หน่วย ดำเนินงาน	หมายเหตุ
					ดำเนินการ แล้วเสร็จ	ระหว่าง ดำเนินการ	ยกเลิก/ไม่ได้ ดำเนินการ			
๑	โครงการขับเคลื่อนการพัฒนาคุณภาพชีวิต ตำบลเมืองคอน่าอยู่ประชาชนมีความสุข อย่างยั่งยืน	๑๐,๐๐๐	๐.๐๐	๑๐,๐๐๐	-	-	√	ไม่ได้ดำเนินการ	กองสาธารณสุขฯ	
๒	โครงการป้องกันโรคไข้เลือดออก	๕๐,๐๐๐	๗๕,๖๐๐	๔,๔๐๐	√	-	-	๑๓.ค.๖๗-๑ก.ย. ๒๕๖๘	กองสาธารณสุขฯ	
๓	โครงการเฝ้าระวังและป้องกันโรคติดต่อ ตามฤดูกาล	๑๐,๐๐๐	๐.๐๐	๕,๐๐๐	-	-	√	ไม่ได้ดำเนินการ	กองสาธารณสุขฯ	โอนลด ๕,๐๐๐
๔	โครงการส่งเสริมการออกกำลังกาย เพื่อสุขภาพที่แข็งแรง	๕,๐๐๐	๐.๐๐	๕,๐๐๐	-	-	√	ไม่ได้ดำเนินการ	กองสาธารณสุขฯ	
๕	โครงการสัตว์ปลอดโรค คนปลอดภัยจาก โรคพิษสุนัขบ้า	๑๓๐,๐๐๐	๙๔,๖๔๐	๓๖๐	√	-	-	๗-๘ พ.ค.๒๕๖๘	กองสาธารณสุขฯ	
	รวม	๒๐๕,๐๐๐	๑๗๐,๒๔๐	๒๔,๗๖๐						

๔.ยุทธศาสตร์ด้านการศึกษา ศาสนาและวัฒนธรรม

๔.๑ กลยุทธ์ส่งเสริมสนับสนุนการศึกษาทั้งในและนอกระบบโรงเรียน ทั้งระดับก่อนวัยเรียน ประถม มัธยม และระดับปริญญาตรี ภาคประชาชน โดยประสานงานการสนับสนุนงบประมาณ และพัฒนาศูนย์การเรียนรู้ชุมชน ศูนย์พัฒนาเด็กเล็ก

(๑)แผนงานการศึกษา (งานก่อนวัยเรียนและประถมศึกษา)

ลำดับ ที่	โครงการ	งบประมาณ อนุมัติ (บาท)	เบิกจ่าย (บาท)	คงเหลือ (บาท)	ผลการดำเนินงาน			ระยะเวลา ดำเนินการ	หน่วย ดำเนินงาน	หมายเหตุ
					ดำเนินการ แล้วเสร็จ	ระหว่าง ดำเนินการ	ยกเลิก/ไม่ได้ ดำเนินการ			
๑	โครงการจัดงานวันเด็ก	๕๐,๐๐๐	๔๙,๙๖๐	๔๐	√	-	-	๑๑ม.ค.๒๕๖๘	กองการศึกษา	โอนลด (๓๐,๐๐๐)
๒	โครงการจัดงานวันไหว้ครูศูนย์พัฒนาเด็กเล็ก อบต.เมืองคง	๑๐,๐๐๐	๒,๔๐๐	๗,๖๐๐	√	-	-	๒๖มิ.ย.๒๕๖๘	กองการศึกษา	
๓	โครงการส่งเสริมกิจกรรมเด็กและเยาวชน	๒๐,๐๐๐	๐.๐๐	๒๐,๐๐๐	-	-	√	ไม่ได้ดำเนินการ	กองการศึกษา	
๔	โครงการสนับสนุนกิจกรรมของสภาเด็กและเยาวชน	๑๐,๐๐๐	๐.๐๐	๑๐,๐๐๐	-	-	√	ไม่ได้ดำเนินการ	กองการศึกษา	
๕	โครงการสนับสนุนค่าใช้จ่ายการบริหารสถานศึกษา	๕๕๐,๐๐๐	๓๙๙,๕๖๓	๑๕๐,๔๓๗	√	-	-	๑๓.ค.๒๕๖๗.- ๓๐ก.ย.๒๕๖๘	กองการศึกษา	
๖	โครงการอบรม/ประชุมผู้ปกครองในการจัดการศึกษาและเลี้ยงดูบุตร	๑๐,๐๐๐	๘,๘๖๐	๑,๑๔๐	√	-	-	๑๔พ.ค.๒๕๖๘	กองการศึกษา	
๗	โครงการอุดหนุนอาหารกลางวันให้แก่โรงเรียนชุมชนคงวิทยา	๓,๖๔๐,๐๐๐	๓,๕๓๑,๐๐๐	๑๐๙,๐๐๐	√	-	-	๑๓.ค.๒๕๖๗.- ๓๐ก.ย.๒๕๖๘	กองการศึกษา	
๘	โครงการอุดหนุนอาหารกลางวันให้แก่โรงเรียนตลุกหินปูน	๒๗๐,๐๐๐	๒๕๙,๒๐๐	๑๐,๘๐๐	√	-	-	๑๓.ค.๒๕๖๗.- ๓๐ก.ย.๒๕๖๘	กองการศึกษา	

๔.๑ กลุ่มส่งเสริมสนับสนุนการศึกษาทั้งในและนอกระบบโรงเรียน ทั้งระดับก่อนวัยเรียน ประถม มัธยม และระดับปริญญาตรี ภาคประชาชน โดยประสานงานการสนับสนุนงบประมาณ และพัฒนาศูนย์การเรียนรู้ชุมชน ศูนย์พัฒนาเด็กเล็ก

(๑)แผนงานการศึกษา (งานก่อนวัยเรียนและประถมศึกษา)(ต่อ)

ลำดับ ที่	โครงการ	งบประมาณ อนุมัติ (บาท)	เบิกจ่าย (บาท)	คงเหลือ (บาท)	ผลการดำเนินงาน			ระยะเวลา ดำเนินการ	หน่วย ดำเนินงาน	หมายเหตุ
					ดำเนินการ แล้วเสร็จ	ระหว่าง ดำเนินการ	ยกเลิก/ไม่ได้ ดำเนินการ			
๙	โครงการอุดหนุนอาหารกลางวันให้แก่ โรงเรียนโคกเพ็ด	๒๖๐,๐๐๐	๒๔๓,๐๐๐	๑๑,๒๐๐	√	-	-	๑๓.ค.๒๕๖๗.- ๓๐ก.ย.๒๕๖๘	กองการศึกษา	
๑๐	โครงการอุดหนุนอาหารกลางวันให้แก่ โรงเรียนหนองบง	๓๐๐,๐๐๐	๒๘๒,๘๐๐	๑๔,๒๐๐	√	-	-	๑๓.ค.๒๕๖๗.- ๓๐ก.ย.๒๕๖๘	กองการศึกษา	
รวม		๕,๑๑๐,๐๐๐	๔,๗๗๖,๗๘๓	๒๒๑,๓๒๗						

๔.๑ กลุ่มส่งเสริมสนับสนุนการศึกษาทั้งในและนอกระบบโรงเรียน ทั้งระดับก่อนวัยเรียน ประถม มัธยม และระดับปริญญาตรี ภาคประชาชน โดยประสานงานการสนับสนุนงบประมาณ และพัฒนาศูนย์การเรียนรู้ชุมชน ศูนย์พัฒนาเด็กเล็ก

(๒)แผนงานอุตสาหกรรมและการโยธา (งานก่อสร้าง)

ลำดับ ที่	โครงการ	งบประมาณ อนุมัติ (บาท)	เบิกจ่าย (บาท)	คงเหลือ (บาท)	ผลการดำเนินงาน			ระยะเวลา ดำเนินการ	หน่วย ดำเนินงาน	หมายเหตุ
					ดำเนินการ แล้วเสร็จ	ระหว่าง ดำเนินการ	ยกเลิก/ไม่ได้ ดำเนินการ			
๑	โครงการปรับปรุงอาคารศูนย์พัฒนา เด็กเล็ก องค์การบริหารส่วนตำบล เมืองคง	๓๐๐,๐๐๐	๒๙๘,๕๐๐	๑,๕๐๐	√	-	-	๑๓ มิ.ย.-๘ ส.ค.๒๕๖๘	กองการศึกษา	
รวม		๓๐๐,๐๐๐	๒๙๘,๕๐๐	๑,๕๐๐						

๔. ยุทธศาสตร์ด้านการศึกษาศาสนาและวัฒนธรรม

๔.๒ กลยุทธ์ส่งเสริมสนับสนุนพัฒนาบุคลากรให้ได้มาตรฐาน

(๑) แผนงานการศึกษา (งานก่อนวัยเรียนและประถมศึกษา)

ลำดับ ที่	โครงการ	งบประมาณ อนุมัติ (บาท)	เบิกจ่าย (บาท)	คงเหลือ (บาท)	ผลการดำเนินงาน			ระยะเวลา ดำเนินการ	หน่วย ดำเนินงาน	หมายเหตุ
					ดำเนินการ แล้วเสร็จ	ระหว่าง ดำเนินการ	ยกเลิก/ไม่ได้ ดำเนินการ			
๑	โครงการพัฒนาครูและบุคลากรทางการศึกษา เพื่อผลสัมฤทธิ์ของผู้เรียน	๑๐,๐๐๐	๐.๐๐	๑๐,๐๐๐	-	-	√	ไม่ได้ดำเนินการ	กองการศึกษาฯ	
รวม		๑๐,๐๐๐	๐.๐๐	๑๐,๐๐๐						

๔. ยุทธศาสตร์ด้านการศึกษาศาสนาและวัฒนธรรม

๔.๓ กลยุทธ์ รื้อฟื้นคุณค่า วัฒนธรรมประเพณี ของชุมชนชาติพันธุ์ วิถีชีวิต ภูมิปัญญาท้องถิ่น

(๑) แผนงานศาสนาวัฒนธรรม และนันทนาการ (งานวัฒนธรรมท้องถิ่น)

ลำดับ ที่	โครงการ	งบประมาณ อนุมัติ (บาท)	เบิกจ่าย (บาท)	คงเหลือ (บาท)	ผลการดำเนินงาน			ระยะเวลา ดำเนินการ	หน่วย ดำเนินงาน	หมายเหตุ
					ดำเนินการ แล้วเสร็จ	ระหว่าง ดำเนินการ	ยกเลิก/ไม่ได้ ดำเนินการ			
๑	โครงการส่งเสริมกิจกรรมวันเข้าพรรษา	๕๐,๐๐๐	๔,๘๓๐	๓๕,๑๗๐	√	-	-	๙ก.ค.๒๕๖๘	กองการศึกษาฯ	โอนลด (๑๐,๐๐๐)
๒	โครงการส่งเสริมกิจกรรมวันลอยกระทง	๑๐๐,๐๐๐	๙๔,๗๐๐	๕,๓๐๐	√	-	-	๑๕พ.ย.๒๕๖๘	กองการศึกษาฯ	
๓	โครงการส่งเสริมกิจกรรมวันสงกรานต์สืบสานประเพณีท้องถิ่น	๒๐,๐๐๐	๐.๐๐	๒๐,๐๐๐	-	-	√	ไม่ได้ดำเนินการ	กองการศึกษาฯ	
รวม		๑๗๐,๐๐๐	๙๙,๕๓๐	๖๐,๔๗๐						

๔. ยุทธศาสตร์ด้านการศึกษา ศาสนาและวัฒนธรรม

๔.๔ กลยุทธ์ส่งเสริมบทบาทของสถาบัน บวร บ้าน วัด โรงเรียน ของชุมชน

(๑) แผนงานศาสนาวัฒนธรรม และนันทนาการ (งานวัฒนธรรมท้องถิ่น)

ลำดับ ที่	โครงการ	งบประมาณ อนุมัติ (บาท)	เบิกจ่าย (บาท)	คงเหลือ (บาท)	ผลการดำเนินงาน			ระยะเวลา ดำเนินการ	หน่วย ดำเนินงาน	หมายเหตุ
					ดำเนินการ แล้วเสร็จ	ระหว่าง ดำเนินการ	ยกเลิก/ไม่ได้ ดำเนินการ			
๑	โครงการจัดงานวันพ่อของศูนย์พัฒนาเด็กเล็ก อบต.เมืองคง	๑๐,๐๐๐	๙,๑๐๐	๙๐๐	√	-	-	๔ธ.ค.๒๕๖๘	กองการศึกษา	
๒	โครงการจัดงานวันแม่ของศูนย์พัฒนาเด็กเล็ก อบต.เมืองคง	๑๐,๐๐๐	๐.๐๐	๑๐,๐๐๐	-	-	√	ไม่ได้ดำเนินการ	กองการศึกษา	
	รวม	๒๐,๐๐๐	๙,๑๐๐	๑๐,๙๐๐						

๕. ยุทธศาสตร์การพัฒนาด้านคุณภาพชีวิตและสวัสดิการสังคม

๕.๒ กลยุทธ์การสังคมสงเคราะห์และพัฒนาคุณภาพชีวิตเด็ก สตรี คนชรา ผู้ด้อยโอกาสและติดเชื้อ HIV

(๑) แผนงานสังคมสงเคราะห์ (งานสวัสดิการสังคม และสังคมสงเคราะห์)

ลำดับ ที่	โครงการ	งบประมาณ อนุมัติ (บาท)	เบิกจ่าย (บาท)	คงเหลือ (บาท)	ผลการดำเนินงาน			ระยะเวลา ดำเนินการ	หน่วย ดำเนินงาน	หมายเหตุ
					ดำเนินการ แล้วเสร็จ	ระหว่าง ดำเนินการ	ยกเลิก/ไม่ได้ ดำเนินการ			
๑	โครงการช่วยเหลือประชาชนด้านการส่งเสริม และพัฒนาคุณภาพชีวิต	๕๐,๐๐๐	๐.๐๐	๕๐,๐๐๐	-	-	√	ไม่ได้ดำเนินการ	สำนักปลัด	
	รวม	๕๐,๐๐๐	๐.๐๐	๕๐,๐๐๐						

๕.๓ กลยุทธ์ส่งเสริมสนับสนุนคุณภาพชีวิตของคนทุกวัย ตั้งแต่แรกเกิด วันเด็ก วัยรุ่น เยาวชน วัยทำงานและคนชรา และและติดเชื้อ HIV

(๒) แผนงานสร้างความเข้มแข็งของชุมชน (งานส่งเสริมและสนับสนุนความเข้มแข็งของชุมชน)

ลำดับ ที่	โครงการ	งบประมาณ อนุมัติ (บาท)	เบิกจ่าย (บาท)	คงเหลือ (บาท)	ผลการดำเนินงาน			ระยะเวลา ดำเนินการ	หน่วย ดำเนินงาน	หมายเหตุ
					ดำเนินการ แล้วเสร็จ	ระหว่าง ดำเนินการ	ยกเลิก/ ไม่ได้ ดำเนินการ			
๑	โครงการพัฒนาศักยภาพผู้สูงอายุ	๕,๐๐๐	๐.๐๐	๕,๐๐๐	-	-	√	ไม่ได้ดำเนินการ	สำนักปลัด	
๒	โครงการส่งเสริมกิจกรรมผู้สูงอายุ	๕๐,๐๐๐	๕๐,๐๐๐	๐.๐๐	√	-	-	๑๑เม.ย.๒๕๖๘	สำนักปลัด	
๓	โครงการส่งเสริมผลิตภัณฑ์ OTOP และบรรจุภัณฑ์	๑๐,๐๐๐	๐.๐๐	๑๐,๐๐๐	-	-	√	ไม่ได้ดำเนินการ	สำนักปลัด	
๔	โครงการส่งเสริมอาชีพผู้พิการ	๑๐,๐๐๐	๐.๐๐	๑๐,๐๐๐	-	-	√	ไม่ได้ดำเนินการ	สำนักปลัด	
๕	โครงการส่งเสริมอาชีพผู้สูงอายุ	๓๐,๐๐๐	๓๐,๐๐๐	๐.๐๐	√	-	-	๒๗-๒๘ส.ค.๒๕๖๘	สำนักปลัด	
๖	โครงการส่งเสริมอาชีพสตรีและครอบครัว	๒๐,๐๐๐	๒๐,๐๐๐	๐.๐๐	√	-	-	๑๗ก.ย.๒๕๖๘	สำนักปลัด	
	รวม	๑๒๕,๐๐๐	๑๐๐,๐๐๐	๒๕,๐๐๐						

๖. ยุทธศาสตร์การพัฒนาด้านการเกษตร เศรษฐกิจพาณิชย์กรรม

๖.๑ กลยุทธ์ส่งเสริมพัฒนาด้านการผลิต เพื่อเพิ่มมูลค่าผลผลิตแลการตลาด โดยให้ความรู้กับประชาชนอย่างทั่วถึงและสอดคล้องกับวิถีชีวิต

(๑) แผนงานการเกษตร(งานส่งเสริมการเกษตร)

ลำดับ ที่	โครงการ	งบประมาณ อนุมัติ (บาท)	เบิกจ่าย (บาท)	คงเหลือ (บาท)	ผลการดำเนินงาน			ระยะเวลา ดำเนินการ	หน่วย ดำเนินงาน	หมายเหตุ
					ดำเนินการ แล้วเสร็จ	ระหว่าง ดำเนินการ	ยกเลิก/ ไม่ได้ ดำเนินการ			
๑	โครงการช่วยเหลือประชาชนด้านการเกษตร ผู้มีรายได้น้อย	๒๐,๐๐๐	๐.๐๐	๒๐,๐๐๐	-	-	√	ไม่ได้ดำเนินการ	กองส่งเสริม การเกษตร	
๒	โครงการส่งเสริมการปลูกพืชฤดูแล้ง	๑๐,๐๐๐	๐.๐๐	๑๐,๐๐๐	-	-	√	ไม่ได้ดำเนินการ	กองส่งเสริม การเกษตร	
รวม		๓๐,๐๐๐	๐.๐๐	๓๐,๐๐๐						

๖.๒ กลยุทธ์พัฒนาระบบข้อมูลสารสนเทศด้านการเกษตร

(๑) แผนงานการเกษตร(งานส่งเสริมการเกษตร)

ลำดับ ที่	โครงการ	งบประมาณ อนุมัติ (บาท)	เบิกจ่าย (บาท)	คงเหลือ (บาท)	ผลการดำเนินงาน			ระยะเวลา ดำเนินการ	หน่วย ดำเนินงาน	หมายเหตุ
					ดำเนินการ แล้วเสร็จ	ระหว่าง ดำเนินการ	ยกเลิก/ไม่ได้ ดำเนินการ			
๑	โครงการจัดทำข้อมูลและบริการเทคโนโลยีด้าน การเกษตร	๕,๐๐๐	๐.๐๐	๕,๐๐๐	-	-	√	ไม่ได้ดำเนินการ	กองส่งเสริม การเกษตร	
๒	โครงการจัดทำแผนพัฒนาด้านการ เกษตรประจำตำบล	๕,๐๐๐	๐.๐๐	๕,๐๐๐	-	-	√	ไม่ได้ดำเนินการ	กองส่งเสริม การเกษตร	
รวม		๑๐,๐๐๐	๐.๐๐	๑๐,๐๐๐						

๖.ยุทธศาสตร์การพัฒนาด้านการเกษตร เศรษฐกิจพาณิชย์กรรม

๖.๓ กลยุทธ์ส่งเสริมความเข้มแข็งโดยใช้เกษตรอินทรีย์

(๑)แผนงานการเกษตร(งานส่งเสริมการเกษตร)

ลำดับ ที่	โครงการ	งบประมาณ อนุมัติ (บาท)	เบิกจ่าย (บาท)	คงเหลือ (บาท)	ผลการดำเนินงาน			ระยะเวลา ดำเนินการ	หน่วย ดำเนินงาน	หมายเหตุ
					ดำเนินการ แล้วเสร็จ	ระหว่าง ดำเนินการ	ยกเลิก/ ไม่ได้ ดำเนินการ			
๑	โครงการส่งเสริมการบำรุงดินด้วยปุ๋ยพืชสด	๑๐,๐๐๐	๐.๐๐	๑๐,๐๐๐	-	-	√	ไม่ได้ดำเนินการ	กองส่งเสริม การเกษตร	
๒	โครงการส่งเสริมเกษตรอินทรีย์ชีวภาพ	๒๐,๐๐๐	๐.๐๐	๒๐,๐๐๐	-	-	√	ไม่ได้ดำเนินการ	กองส่งเสริม การเกษตร	
รวม		๓๐,๐๐๐	๐.๐๐	๓๐,๐๐๐						

๖.ยุทธศาสตร์การพัฒนาด้านการเกษตร เศรษฐกิจพาณิชย์กรรม

๖.๔ กลยุทธ์พัฒนาความรู้ด้านวิชาการ เพื่อส่งเสริมพัฒนาคุณภาพการผลิตทางการเกษตร สนับสนุนศูนย์การเรียนรู้ชุมชนและแหล่งเรียนรู้ด้านเศรษฐกิจ

(๑)แผนงานการเกษตร(งานส่งเสริมการเกษตร)

ลำดับ ที่	โครงการ	งบประมาณ อนุมัติ (บาท)	เบิกจ่าย (บาท)	คงเหลือ (บาท)	ผลการดำเนินงาน			ระยะเวลา ดำเนินการ	หน่วย ดำเนินงาน	หมายเหตุ
					ดำเนินการ แล้วเสร็จ	ระหว่าง ดำเนินการ	ยกเลิก/ไม่ได้ ดำเนินการ			
๑	โครงการเพิ่มศักยภาพเกษตร ๔ ด้าน(พืช/ประมง/ ดิน/ปศุสัตว์)	๑๐,๐๐๐	๘,๙๕๐	๑,๐๕๐	√	-	-	๔ก.ย.๒๕๖๘	กองส่งเสริม การเกษตร	
๒	โครงการเพิ่มศักยภาพคณะกรรมการบริหาร ศูนย์บริการและถ่ายทอดเทคโนโลยีการเกษตร ประจำตำบล (พร้อมเครือข่าย)	๔๗๐,๐๐๐	๔๖๓,๓๐๐	๖,๗๐๐	√	-	-	๕-๘ ก.พ.๒๕๖๘	กองส่งเสริม การเกษตร	
รวม		๔๘๐,๐๐๐	๔๗๒,๒๕๐	๗,๗๕๐						

๗. ยุทธศาสตร์การพัฒนาด้านการกีฬาและนันทนาการ และการท่องเที่ยว

๗.๑ กลยุทธ์ส่งเสริมการแข่งขันกีฬา เพื่อสร้างความสมานฉันท์ระหว่างองค์กรต่างๆ

(๑) แผนงานการศาสนา วัฒนธรรม และนันทนาการ(งานกีฬาและนันทนาการ)

ลำดับ ที่	โครงการ	งบประมาณอนุมัติ (บาท)	เบิกจ่าย (บาท)	คงเหลือ (บาท)	ผลการดำเนินงาน			ระยะเวลา ดำเนินการ	หน่วย ดำเนินงาน	หมายเหตุ
					ดำเนินการ แล้วเสร็จ	ระหว่าง ดำเนินการ	ยกเลิก/ไม่ได้ ดำเนินการ			
๑	โครงการกีฬาท้องถิ่นสัมพันธ์อำเภอคง	๑๐,๐๐๐	๐.๐๐	๑๐,๐๐๐	-	-	√	ไม่ได้ดำเนินการ	กองการศึกษาฯ	
รวม		๑๐,๐๐๐	๐.๐๐	๑๐,๐๐๐						

๗. ยุทธศาสตร์การพัฒนาด้านการกีฬาและนันทนาการ และการท่องเที่ยว

๗.๒ กลยุทธ์ส่งเสริมกีฬา และนันทนาการ ระดับเยาวชน และประชาชน เพื่อแก้ไขปัญหาเสพติดและใช้เวลาว่างให้เกิดประโยชน์

(๑) แผนงานการศาสนา วัฒนธรรม และนันทนาการ(งานกีฬาและนันทนาการ)

ลำดับ ที่	โครงการ	งบประมาณ อนุมัติ (บาท)	เบิกจ่าย (บาท)	คงเหลือ (บาท)	ผลการดำเนินงาน			ระยะเวลา ดำเนินการ	หน่วย ดำเนินงาน	หมายเหตุ
					ดำเนินการ แล้วเสร็จ	ระหว่าง ดำเนินการ	ยกเลิก/ไม่ได้ ดำเนินการ			
๑	โครงการกีฬาตำบลเมืองคงต้านภัยยาเสพติด	๑๐๐,๐๐๐	๑๗๙,๗๔๐	๒๖๐	√	-	-	๒๙มี.ค.๒๕๖๘	กองการศึกษาฯ	โอนเพิ่ม ๘๐,๐๐๐
รวม		๑๐๐,๐๐๐	๑๗๙,๗๔๐	๒๖๐						

๘.ยุทธศาสตร์การพัฒนาด้านทรัพยากรธรรมชาติและสิ่งแวดล้อม

๘.๑ กลยุทธ์ส่งเสริมการจัดสวนสาธารณะชุมชน/ส่งเสริมการสร้างความร่วมมือระหว่างสองข้างทาง เช่น หน้าโรงเรียน/ ชุมชน ปรับปรุงภูมิทัศน์ภายในจังหวัด

(๑) แผนงานการเกษตร(งานสิ่งแวดล้อมและทรัพยากรธรรมชาติ)

ลำดับ ที่	โครงการ	งบประมาณ อนุมัติ (บาท)	เบิกจ่าย (บาท)	คงเหลือ (บาท)	ผลการดำเนินงาน			ระยะเวลา ดำเนินการ	หน่วย ดำเนินงาน	หมายเหตุ
					ดำเนินการ แล้วเสร็จ	ระหว่าง ดำเนินการ	ยกเลิก/ไม่ได้ ดำเนินการ			
๑	โครงการท้องถิ่นไทย รวมใจภักดิ์ รักษาพื้นที่ สีเขียว	๑๒๐,๐๐๐	๑๐๐,๐๐๐	๐.๐๐	√	-	-	๒๐ส.ค.๒๕๖๘	กองส่งเสริม การเกษตร	
๒	โครงการปลูกหญ้าแฝกอนุรักษ์ผืนดินและน้ำ ตามพระราชดำริ	๒๐,๐๐๐	๐.๐๐	๒๐,๐๐๐	-	-	√	ไม่ได้ดำเนินการ	กองส่งเสริม การเกษตร	
๓	โครงการปลูกต้นไม้เนื่องในวันปลูกต้นไม้ ประจำปีแห่งชาติ	๑๐,๐๐๐	๑๙,๒๐๐	๘๐๐	√	-	-	๑๖พ.ค.๒๕๖๘	กองส่งเสริม การเกษตร	โอนเพิ่ม (๑๐,๐๐๐)
รวม		๑๕๐,๐๐๐	๑๑๙,๒๐๐	๒๐,๘๐๐						

๘.ยุทธศาสตร์การพัฒนาด้านทรัพยากรธรรมชาติและสิ่งแวดล้อม

๘.๒ กลยุทธ์รณรงค์การแก้ไขปัญหาภาวะโลกร้อน/ส่งเสริมการประหยัดพลังงาน

(๑) แผนงานเคหะและชุมชน (งานกำจัดขยะมูลฝอยและสิ่งปฏิกูล)

ลำดับ ที่	โครงการ	งบประมาณ อนุมัติ (บาท)	เบิกจ่าย (บาท)	คงเหลือ (บาท)	ผลการดำเนินงาน			ระยะเวลา ดำเนินการ	หน่วย ดำเนินงาน	หมายเหตุ
					ดำเนินการ แล้วเสร็จ	ระหว่าง ดำเนินการ	ยกเลิก/ไม่ได้ ดำเนินการ			
๑	โครงการรณรงค์ประชาสัมพันธ์สร้าง จิตสำนึกในการกำจัดขยะมูลฝอย	๑๐,๐๐๐	๐.๐๐	๑๐,๐๐๐	-	-	√	ไม่ได้ดำเนินการ	กองสาธารณสุขฯ	
รวม		๑๐,๐๐๐	๐.๐๐	๑๐,๐๐๐						

๘.๓ กลยุทธ์ส่งเสริมภูมิปัญญาท้องถิ่นในการจัดการทรัพยากรธรรมชาติและสิ่งแวดล้อม

(๑) แผนงานการเกษตร(งานสิ่งแวดล้อมและทรัพยากรธรรมชาติ)

ลำดับ ที่	โครงการ	งบประมาณ อนุมัติ (บาท)	เบิกจ่าย (บาท)	คงเหลือ (บาท)	ผลการดำเนินงาน			ระยะเวลา ดำเนินการ	หน่วยดำเนินงาน	หมายเหตุ
					ดำเนินการ แล้วเสร็จ	ระหว่าง ดำเนินการ	ยกเลิก/ไม่ได้ ดำเนินการ			
๑	โครงการส่งเสริมและอนุรักษ์พันธุ์กรรมพืช	๒๐,๐๐๐	๓,๙๐๐	๑๖,๑๐๐	√	-	-	๖ส.ค.๒๕๖๘	กองส่งเสริม การเกษตร	
รวม		๒๐,๐๐๐	๓,๙๐๐	๑๖,๑๐๐						

๙. ยุทธศาสตร์การพัฒนาด้านความมั่นคงปลอดภัยในชีวิตและทรัพย์สิน

๙.๑ กลยุทธ์การป้องกันและบรรเทาสาธารณภัย/ความมั่นคงปลอดภัยในชีวิตและทรัพย์สิน ลดปัญหาการจราจรทางบก ทางน้ำ

(๑) แผนงานรักษาความสงบภายใน(งานป้องกันและบรรเทาสาธารณภัย)

ลำดับ ที่	โครงการ	งบประมาณ อนุมัติ (บาท)	เบิกจ่าย (บาท)	คงเหลือ (บาท)	ผลการดำเนินงาน			ระยะเวลา ดำเนินการ	หน่วย ดำเนินงาน	หมายเหตุ
					ดำเนินการ แล้วเสร็จ	ระหว่าง ดำเนินการ	ยกเลิก/ไม่ได้ ดำเนินการ			
๑	โครงการจัดงานวัน อปพร.	๑๐,๐๐๐	๐.๐๐	๑๐,๐๐๐	-	-	√	ไม่ได้ดำเนินการ	สำนักปลัด	
๒	โครงการช่วยเหลือประชาชนเพื่อเยียวยาและฟื้นฟูหลังเกิดภัย ให้แก่ผู้ประสบสาธารณภัย หรือภัยพิบัติฉุกเฉิน	๑๕๐,๐๐๐	๔๘,๖๐๐	๑๐๑,๔๐๐	√	-	-	๒๔ต.ค.๒๕๖๗	สำนักปลัด	
๓	โครงการฝึกซ้อมแผนป้องกันภัยในพื้นที่ร่วมกับส่วนราชการต่างๆ	๑๐,๐๐๐	๐.๐๐	๑๐,๐๐๐	-	-	√	ไม่ได้ดำเนินการ	สำนักปลัด	
๔	โครงการฝึกอบรมจิตอาสาภัยพิบัติ	๑๐,๐๐๐	๐.๐๐	๑๐,๐๐๐	-	-	√	ไม่ได้ดำเนินการ	สำนักปลัด	
๕	โครงการฝึกอบรมทบทวน อปพร.อบต.เมืองคง	๑๐,๐๐๐	๐.๐๐	๑๐,๐๐๐	-	-	√	ไม่ได้ดำเนินการ	สำนักปลัด	
๖	โครงการเพิ่มประสิทธิภาพหนึ่งตำบลหนึ่งทีมกู้ภัย(otos)	๕,๐๐๐	๐.๐๐	๕,๐๐๐	-	-	√	ไม่ได้ดำเนินการ	สำนักปลัด	
๗	อุดหนุนศูนย์ปฏิบัติการร่วมในการช่วยเหลือประชาชน	๒๐,๐๐๐	๒๐,๐๐๐	๐.๐๐	√	-	-	๑ต.ค.๒๕๖๗	สำนักปลัด	
รวม		๒๑๕,๐๐๐	๖๘,๖๐๐	๑๔๖,๔๐๐						

๙. ยุทธศาสตร์การพัฒนาด้านความมั่นคงปลอดภัยในชีวิตและทรัพย์สิน

๙.๒ กลยุทธ์เสริมสร้างความเข้มแข็งของชุมชนในด้านความมั่นคงและความปลอดภัย

(๑) แผนงานสร้างความเข้มแข็งชุมชน (งานส่งเสริมและสนับสนุนความเข้มแข็งของชุมชน)

ลำดับ ที่	โครงการ/กิจกรรม	งบประมาณที่ อนุมัติ (บาท)	เบิกจ่าย (บาท)	คงเหลือ (บาท)	ระยะเวลาดำเนินการ			ระยะเวลา ดำเนินการ	หน่วย ดำเนินงาน	หมายเหตุ
					ดำเนินการ แล้วเสร็จ	ระหว่าง ดำเนินการ	ยังไม่ได้ ดำเนินการ			
๑	โครงการป้องกันและแก้ไขปัญหาเสพติด	๑๐,๐๐๐	๐.๐๐	๑๐,๐๐๐	-	-	√	ไม่ได้ดำเนินการ	สำนักปลัด	
รวม		๑๐,๐๐๐	๐.๐๐	๑๐,๐๐๐						

๑๐. ครุภัณฑ์

ลำดับ ที่	โครงการ	งบประมาณ อนุมัติ (บาท)	เบิกจ่าย (บาท)	คงเหลือ (บาท)	ผลการดำเนินงาน			ระยะเวลา ดำเนินการ	หน่วย ดำเนินงาน	หมายเหตุ
					ดำเนินการ แล้วเสร็จ	ระหว่าง ดำเนินการ	ยกเลิก/ไม่ได้ ดำเนินการ			
๑	ตู้บานเลื่อนกระจก	๑๗,๐๐๐.๐๐	๑๗,๐๐๐.๐๐	๐.๐๐	√	-	-	๔-๒๑มี.ค.๒๕๖๘	สำนักปลัด	
๒	โต๊ะประชุมหน้าเหล็ก	๑๓,๕๐๐.๐๐	๑๓,๕๐๐.๐๐	๐.๐๐	√	-	-	๒-๙ก.ค.๒๕๖๘	สำนักปลัด	
๓	โต๊ะพับอเนกประสงค์	๑๐,๕๐๐.๐๐	๑๐,๕๐๐.๐๐	๐.๐๐	√	-	-	๒-๙ก.ค.๒๕๖๘	สำนักปลัด	
๔	เครื่องพิมพ์ Multifunction	๘,๐๐๐.๐๐	๘,๐๐๐.๐๐	๐.๐๐	√	-	-	๑๕-๒๒ก.ค. ๒๕๖๘	สำนักปลัด	
๕	เครื่องพิมพ์เลเซอร์ หรือ LED สี	๑๑,๐๐๐.๐๐	๑๐,๙๐๐.๐๐	๑๐๐.๐๐	√	-	-	๒๖-๒๙มี.ย. ๒๕๖๘	กองคลัง	
๖	เครื่องสูบน้ำ	๙,๕๐๐.๐๐	๙,๕๐๐.๐๐	๐.๐๐	√	-	-	๒๐-๒๕พ.ค. ๒๕๖๘	สำนักปลัด	
๗	เครื่องพิมพ์ Multifunction	๘,๐๐๐.๐๐	๘,๐๐๐.๐๐	๐.๐๐	√	-	-	๒๐ม.ค.-๔ก.พ. ๒๕๖๘	กองการศึกษาฯ	

๑๐. ครุภัณฑ์ (ต่อ)

ลำดับ ที่	โครงการ	งบประมาณอนุมัติ (บาท)	เบิกจ่าย (บาท)	คงเหลือ (บาท)	ผลการดำเนินงาน			ระยะเวลา ดำเนินการ	หน่วยดำเนินงาน	หมายเหตุ
					ดำเนินการ แล้วเสร็จ	ระหว่าง ดำเนินการ	ยกเลิก/ไม่ได้ ดำเนินการ			
๘	ตู้บ้านเลื่อนกระจก	๘,๕๐๐.๐๐	๐.๐๐	๘,๕๐๐.๐๐	-	-	√	๘-๒๓ก.ย.๒๕๖๘	กองสาธารณสุขฯ	
๙	เครื่องพ่นหมอกควันสะพวยไหล่ ที่ใช้ใน งานสาธารณสุข	๑๗๓,๒๐๐.๐๐	๑๗๒,๐๐๐.๐๐	๑,๒๐๐.๐๐	√	-	-	๔-๑๙มี.ค.๒๕๖๘	กองสาธารณสุขฯ	
๑๐	เครื่องคอมพิวเตอร์โน้ตบุ๊ก	๒๔,๐๐๐.๐๐	๒๓,๙๐๐.๐๐	๑๐๐.๐๐	√	-	-	๖-๒๑ส.ค.๒๕๖๘	กองสาธารณสุขฯ	
๑๑	เครื่องพิมพ์ Multifunction เลเซอร์ หรือ LED สี	๑๖,๐๐๐.๐๐	๑๕,๙๐๐.๐๐	๑๐๐.๐๐	√	-	-	๖-๒๑ส.ค.๒๕๖๘	กองสาธารณสุขฯ	
๑๒	เครื่องคอมพิวเตอร์โน้ตบุ๊ก	๒๔,๐๐๐.๐๐	๒๔,๐๐๐.๐๐	๐.๐๐	√	-	-	๑๙-๒๒ก.ค.๒๕๖๘	สำนักปลัด	
๑๓	เครื่องเพาเวอร์มิกเซอร์ (Power Mixer)	๑๕,๙๐๐.๐๐	๑๕,๙๐๐.๐๐	๐.๐๐	√	-	-	๒๔-๒๙ก.ค.๒๕๖๘	กองช่าง	
๑๔	ล็อกลิ้งค์ระยะ ดิจิตอล	๕,๐๐๐.๐๐	๐.๐๐	๕,๐๐๐.๐๐	-	-	√	ไม่ได้ดำเนินการ	กองช่าง	
๑๕	เครื่องคอมพิวเตอร์โน้ตบุ๊ก	๒๔,๐๐๐.๐๐	๒๓,๙๐๐.๐๐	๑๐๐.๐๐	√	-	-	๒๖มี.ย-๑๑พ.ค.. ๒๕๖๘	กองส่งเสริม การเกษตร	
	รวม	๓๖๘,๑๐๐.๐๐	๓๕๓,๐๐๐.๐๐	๑๕,๑๐๐.๐๐						

ส่วนที่ ๓

สรุปผลการดำเนินงานประจำปีงบประมาณ พ.ศ.๒๕๖๘

๑. สรุปผลการดำเนินงานประจำปีงบประมาณ ๒๕๖๘

ยุทธศาสตร์	แผนการดำเนินการทั้งหมด		อนุมัติงบประมาณ		ลงนามสัญญา(ผูกพัน)		เบิกจ่าย	
	จำนวนโครงการ	งบประมาณ	จำนวนโครงการ	งบประมาณ	จำนวนโครงการ	งบประมาณ	จำนวนโครงการ	งบประมาณ
๑.ด้านโครงสร้างพื้นฐาน	๓๔๐	๔๔๙,๑๗๖,๐๐๐	๓๓	๕,๘๕๖,๐๐๐	๘	๑,๗๔๐,๐๐๐	๒๕	๓,๙๔๗,๕๗๓.๘๓
๒.ด้านการบริหารราชการให้มีประสิทธิภาพคุณภาพ	๑๗	๒,๓๖๐,๐๐๐	๕	๓๘๕,๐๐๐	๐	๐	๒	๒๘๖,๙๓๕
๓.ด้านสาธารณสุข	๑๕	๒,๑๕๘,๐๐๐	๗	๘๘๘,๐๐๐	๐	๐	๓	๘๓๗,๔๐๐
๔.ด้านการศึกษา ศาสนา และวัฒนธรรม	๓๖	๑๒,๘๒๐,๐๐๐	๑๙	๕,๖๑๐,๐๐๐	๐	๐	๑๒	๕,๑๘๓,๙๑๓
๕.ด้านคุณภาพชีวิตและสวัสดิการสังคม	๑๑	๑,๒๔๐,๐๐๐	๗	๑๗๕,๐๐๐	๐	๐	๓	๑๐๐,๐๐๐
๖.ด้านเกษตรกรรม เศรษฐกิจและพาณิชย์กรรม	๒๒	๓,๒๑๐,๐๐๐	๘	๕๕๐,๐๐๐	๐	๐	๓	๔๗๒,๕๒๐
๗.ด้านการกีฬา นันทนาการและการท่องเที่ยว	๓	๓๑๐,๐๐๐	๒	๑๑๐,๐๐๐	๐	๐	๑	๑๗๙,๗๔๐
๘.ด้านทรัพยากรธรรมชาติและสิ่งแวดล้อม	๙	๑,๐๘๕,๐๐๐	๕	๑๘๐,๐๐๐	๐	๐	๓	๑๒๓,๑๐๐
๙.ด้านความมั่นคง ปลอดภัยในชีวิตและทรัพย์สิน	๑๒	๑,๕๑๐,๐๐๐	๘	๒๙๓,๕๐๐	๐	๐	๒	๖๘,๖๐๐
รวม	๔๖๕	๔๗๓,๘๖๙,๐๐๐	๙๔	๑๓,๙๖๘,๐๐๐	๘	๑,๗๔๐,๐๐๐	๕๓	๑๐,๙๔๑,๗๘๑.๘๓

๒. รายงานรายรับจริง- รายจ่ายจริง ประจำปีงบประมาณ พ.ศ.๒๕๖๘

๒.๑ รายรับจริง

หมวด	ประเภท	รับจริง
หมวดภาษีอากร	ภาษีที่ดินและสิ่งปลูกสร้าง	๗๕๗,๒๐๒.๘๓
	ภาษีป้าย	๑๔๐,๐๑๒.๐๐
รวมหมวดภาษีอากร		๘๙๗,๒๑๔.๘๓
หมวดค่าธรรมเนียม ค่าปรับ และใบอนุญาต	ค่าธรรมเนียมใบอนุญาตการขายสุรา	๒,๔๖๓.๘๐
	ค่าธรรมเนียมเก็บขนอุจจาระหรือสิ่งปฏิกูล	๐.๐๐
	ค่าธรรมเนียมในการออกหนังสือรับรองการแจ้งสถานที่จำหน่ายอาหารหรือสะสมอาหาร	๙๒๐.๐๐
	ค่าธรรมเนียมปิด โปรง ติดตั้งแผ่นประกาศหรือแผ่นปลิวเพื่อการโฆษณา	๓๖๐.๐๐
	ค่าธรรมเนียมเกี่ยวกับการควบคุมอาคาร	๗,๒๔๖.๒๕
	ค่าธรรมเนียมเกี่ยวกับทะเบียนพาณิชย์	๖๔๐.๐๐
	ค่าธรรมเนียมการสมัครรับเลือกตั้งสมาชิกสภาท้องถิ่นหรือผู้บริหารท้องถิ่น	๐.๐๐
	ค่าธรรมเนียมเกี่ยวกับการขุดดินและถมดิน	๕๐๐.๐๐
	ค่าธรรมเนียมอื่น ๆ	๔,๖๑๐.๐๐
	ค่าปรับผู้กระทำความผิดกฎหมายจราจรทางบก	๓,๒๐๐.๐๐
	ค่าปรับการผิดสัญญา	๔๓๖,๒๖๘.๗๕
	ค่าใบอนุญาตประกอบการค้าสำหรับกิจการที่เป็นอันตรายต่อสุขภาพ	๒๒,๒๐๐.๐๐
	ค่าใบอนุญาตจัดตั้งสถานที่จำหน่ายอาหารหรือสถานที่สะสมอาหารในครัว หรือพื้นที่ใดซึ่งมีพื้นที่เกิน ๒๐๐ ตารางเมตร	๑,๕๐๐.๐๐
	ค่าใบอนุญาตจำหน่ายสินค้าในที่หรือทางสาธารณะ	๑,๕๐๐.๐๐
	ค่าใบอนุญาตจัดตั้งตลาดเอกชน	๖,๐๐๐.๐๐
	ค่าใบอนุญาตเกี่ยวกับการควบคุมอาคาร	๓,๖๘๐.๐๐
	ค่าใบอนุญาตอื่น ๆ	๘๐.๐๐
รวมหมวดค่าธรรมเนียม ค่าปรับ และใบอนุญาต		๔๙๑,๑๖๘.๘๐
หมวดรายได้จากทรัพย์สิน	ดอกเบี้ย	๓๐๐,๔๘๓.๕๖
รวมหมวดรายได้จากทรัพย์สิน		๓๐๐,๔๘๓.๕๖

๒.๑ รายรับจริง (ต่อ)

หมวด	ประเภท	รับจริง
หมวดรายได้เบ็ดเตล็ด	เงินที่มีผู้อุทิศให้	๓,๓๔
	ค่ารับรองสำเนาและถ่ายเอกสาร	๖๐๔.๐๐
	รายได้เบ็ดเตล็ดอื่น ๆ	๒,๕๒๐.๐๐
รวมหมวดรายได้เบ็ดเตล็ด		๓,๑๒๗.๓๔
หมวดรายได้จากทุน	ค่าขายทอดตลาดทรัพย์สิน	๓,๔๕๖.๐๐
รวมหมวดรายได้จากทุน		๓,๔๕๖.๐๐
หมวดภาษีจัดสรร	ภาษีรถยนต์	๘๘๑,๒๓๐.๓๖
	ภาษีมูลค่าเพิ่มตาม พ.ร.บ. กำหนดแผนฯ	๑๓,๘๗๒,๙๗๙.๕๕
	ภาษีมูลค่าเพิ่มตาม พ.ร.บ. จัดสรรรายได้ฯ	๕,๗๘๖,๖๑๔.๗๒
	ภาษีธุรกิจเฉพาะ	๒๕๘,๘๖๒.๕๔
	ภาษีสรรพสามิต	๖,๕๖๒,๖๙๘.๙๙
	ค่าภาคหลวงและค่าธรรมเนียมตามกฎหมายว่าด้วยป่าไม้	๓,๐๐๐.๐๐
	ค่าภาคหลวงแร่	๑๑๘,๑๙๒.๓๕
	ค่าภาคหลวงปิโตรเลียม	๗๐,๑๑๗.๗๘
	ค่าธรรมเนียมจดทะเบียนสิทธิและนิติกรรมตามประมวลกฎหมายที่ดิน	๑,๒๙๕,๐๑๒.๐๐
รวมหมวดภาษีจัดสรร		๒๘,๘๔๘,๗๐๘.๒๙
หมวดเงินอุดหนุน	เงินอุดหนุนทั่วไป	๓๔,๓๐๓,๙๓๖.๓๙
รวมหมวดเงินอุดหนุน		๓๔,๓๐๓,๙๓๖.๓๙
รวมทั้งหมด		๖๔,๘๔๘,๐๙๕.๒๑

ข้อมูลจาก ระบบ e-laas ต.ค.๖๗-ก.ย. ๖๘

๒.๒ รายจ่ายจริง

งบ	รายจ่าย	ประเภทรายจ่าย	รวมจ่ายจริง
งบกลาง	งบกลาง	เงินสมทบกองทุนประกันสังคม	๑๔๑,๓๐๔.๐๐
		เงินสมทบกองทุนเงินทดแทน	๓,๘๗๕.๐๐
		เบี้ยยังชีพผู้สูงอายุ	๑๒,๙๒๕,๒๐๐.๐๐
		เบี้ยยังชีพความพิการ	๒,๗๙๗,๐๐๐.๐๐
		เบี้ยยังชีพผู้ป่วยเอดส์	๑๒,๐๐๐.๐๐
		เงินสำรองจ่าย	๔๓,๐๐๐.๐๐
		รายจ่ายตามข้อผูกพัน	๖๕๓,๐๔๐.๐๐
		รวม งบกลาง	๑๖,๕๗๕,๔๑๙.๐๐

ข้อมูลจาก ระบบ e-laas ต.ค.๖๗-ก.ย. ๖๘

๒.๒ รายจ่ายจริง (ต่อ)

งบ	รายจ่าย	ประเภทรายจ่าย	รวมจ่ายจริง	
งบบุคลากร	เงินเดือน (ฝ่ายการเมือง)	ค่าตอบแทนรายเดือนนายก/รองนายกองค์กรปกครองส่วนท้องถิ่น	๗๒๕,๗๖๐.๐๐	
		ค่าตอบแทนประจำตำแหน่งนายก/รองนายก	๑๘๐,๐๐๐.๐๐	
		ค่าตอบแทนพิเศษนายก/รองนายก	๑๘๐,๐๐๐.๐๐	
		ค่าตอบแทนรายเดือนเลขานุการ/ที่ปรึกษานายกเทศมนตรี นายกองค์การบริหารส่วนตำบล	๑๐๙,๒๐๐.๐๐	
		ค่าตอบแทนประธานสภา/รองประธานสภา/สมาชิกสภา/เลขานุการสภาองค์กรปกครองส่วนท้องถิ่น	๒,๔๐๑,๙๒๐.๐๐	
	เงินเดือน (ฝ่ายประจำ)	เงินเดือนข้าราชการ หรือพนักงานส่วนท้องถิ่น	๖,๗๕๗,๐๘๓.๐๐	
		เงินเพิ่มต่าง ๆ ของข้าราชการ หรือพนักงานส่วนท้องถิ่น	๑๕๑,๔๕๕.๐๐	
		เงินประจำตำแหน่ง	๒๕๒,๐๐๐.๐๐	
		เงินวิทยฐานะ	๑๐๙,๒๐๐.๐๐	
		ค่าจ้างลูกจ้างประจำ	๕๗๖,๙๐๐.๐๐	
		ค่าตอบแทนพนักงานจ้าง	๓,๔๔๐,๓๑๐.๐๐	
		เงินเพิ่มต่าง ๆ ของพนักงานจ้าง	๓๑๕,๑๑๐.๐๐	
	รวม งบบุคลากร	๑๕,๑๙๘,๙๓๘.๐๐		
	งบดำเนินงาน	ค่าตอบแทน	ค่าตอบแทนผู้ปฏิบัติราชการอันเป็นประโยชน์แก่องค์กรปกครองส่วนท้องถิ่น	๗๕๙,๐๕๐.๐๐
			ค่าตอบแทนการปฏิบัติงานนอกเวลาราชการ	๒๘,๕๒๐.๐๐
			ค่าเช่าบ้าน	๑๖๕,๑๐๐.๐๐
			เงินช่วยเหลือการศึกษาบุตร	๗๓,๒๐๐.๐๐
		ค่าใช้จ่าย	รายจ่ายเพื่อให้ได้มาซึ่งบริการ	๙๖๔,๔๙๘.๓๖
			รายจ่ายเกี่ยวกับการรับรองและพิธีการ	๖๓,๓๓๔.๕๐
รายจ่ายเกี่ยวเนื่องกับการปฏิบัติราชการที่ไม่เข้าลักษณะรายจ่ายงบรายจ่ายอื่น ๆ			๒,๙๘๙,๗๔๓.๐๐	
ค่าบำรุงรักษาและซ่อมแซม			๔๐๑,๘๔๗.๔๒	
ค่าวัสดุ		วัสดุสำนักงาน	๑๖๒,๗๑๓.๐๐	
		วัสดุไฟฟ้าและวิทยุ	๔๓,๘๑๐.๐๐	
		วัสดุงานบ้านงานครัว	๑,๙๐๔,๑๑๑.๔๖	
		วัสดุก่อสร้าง	๑๒๒,๑๗๔.๐๐	
		วัสดุยานพาหนะและขนส่ง	๔,๑๒๐.๐๐	
		วัสดุเชื้อเพลิงและหล่อลื่น	๑๘๒,๓๙๓.๐๐	
	วัสดุวิทยาศาสตร์หรือการแพทย์	๒๐,๐๐๐.๐๐		

ข้อมูลจาก ระบบ e-laas ต.ค.๖๗-ก.ย. ๖๘

๒.๒ รายจ่ายจริง (ต่อ)

งบ	รายจ่าย	ประเภทรายจ่าย	รวมจ่ายจริง
	ค่าวัสดุ	วัสดุการเกษตร	๒๑,๔๐๐.๐๐
		วัสดุโฆษณาและเผยแพร่	๐.๐๐
		วัสดุเครื่องแต่งกาย	๕,๐๐๐.๐๐
		วัสดุกีฬา	๕๐,๐๐๐.๐๐
		วัสดุคอมพิวเตอร์	๑๐๐,๓๙๐.๐๐
		วัสดุการศึกษา	๐.๐๐
		วัสดุเครื่องดับเพลิง	๐.๐๐
		วัสดุสนาม	๑,๘๕๐.๐๐
		วัสดุจรรยาจร	๑๙,๘๐๐.๐๐
		วัสดุอื่น	๐.๐๐
		ค่าสาธารณูปโภค	ค่าไฟฟ้า
	ค่าน้ำประปา ค่าน้ำบาดาล		๓๖,๑๐๒.๒๔
	ค่าบริการโทรศัพท์		๒,๕๐๓.๘๐
	ค่าบริการไปรษณีย์		๒๖,๓๖๔.๐๐
	ค่าบริการสื่อสารและโทรคมนาคม		๑๕,๔๐๘.๐๐
	ค่าเช่าพื้นที่เว็บไซต์ และค่าธรรมเนียมที่เกี่ยวข้อง		๕,๐๐๐.๐๐
		รวม งบดำเนินงาน	๘,๔๖๓,๔๙๖.๘๒
งบลงทุน	ค่าครุภัณฑ์	ครุภัณฑ์สำนักงาน	๔๙,๕๐๐.๐๐
		ครุภัณฑ์การเกษตร	๙,๕๐๐.๐๐
		ครุภัณฑ์ไฟฟ้าและวิทยุ	๑๕,๙๐๐.๐๐
		ครุภัณฑ์วิทยาศาสตร์หรือการแพทย์	๑๗๒,๐๐๐.๐๐
		ครุภัณฑ์สำรวจ	๐.๐๐
		ครุภัณฑ์คอมพิวเตอร์หรืออิเล็กทรอนิกส์	๑๑๔,๖๐๐.๐๐
	ค่าที่ดินและสิ่งก่อสร้าง	ค่าก่อสร้างสิ่งสาธารณูปการ	๒,๘๐๔,๐๐๐.๐๐
		ค่าปรับปรุงที่ดินและสิ่งก่อสร้าง	๖๓๘,๐๐๐.๐๐
		ค่าชดเชยสัญญาแบบปรับราคาได้ (ค่า K)	๐.๐๐
		รวม งบลงทุน	๓,๘๐๓,๕๐๐.๐๐
งบเงินอุดหนุน	เงินอุดหนุน	เงินอุดหนุนองค์กรปกครอง	๒๐,๐๐๐.๐๐
		เงินอุดหนุนส่วนราชการ	๔,๓๑๔,๐๐๐.๐๐
		เงินอุดหนุนรัฐวิสาหกิจ	๕๐๕,๐๗๓.๘๓
		รวม งบเงินอุดหนุน	๔,๘๓๙,๐๗๓.๘๓
งบรายจ่ายอื่น	รายจ่ายอื่น	รายจ่ายอื่น	๐.๐๐
		รวม งบรายจ่ายอื่น	๐.๐๐
		รวมสุทธิ	๔๘,๘๘๐,๔๒๗.๖๕

ข้อมูลจาก ระบบ e-laas ต.ค.๖๗-ก.ย. ๖๘

๓. ผลการดำเนินงาน

องค์การบริหารส่วนตำบลเมืองคง ได้ดำเนินการโครงการตามข้อบัญญัติงบประมาณ ปี พ.ศ. ๒๕๖๘ ในเขตพื้นที่ โดยได้รับความร่วมมือ การส่งเสริมและสนับสนุนจากภาคประชาชน ภาครัฐ และภาคเอกชนในพื้นที่ ตลอดจนโครงการต่างๆ ประสบผลสำเร็จด้วยดี ก่อให้เกิดประโยชน์แก่ประชาชนทั้งในพื้นที่และพื้นที่ใกล้เคียง โดยมีผลการดำเนินงานที่สำคัญดังนี้

๑. ยุทธศาสตร์การพัฒนาด้านโครงสร้างพื้นฐาน

๑.๑ กลยุทธ์จัดให้มีและบำรุงรักษาโครงสร้างพื้นฐาน ทางบก ทางน้ำ และทางระบายน้ำ และการปรับปรุงบำรุงรักษาในเขตชุมชนและท้องถิ่น

(๑) แผนงานอุตสาหกรรมและการโยธา (งานก่อสร้าง)

☛ โครงการก่อสร้างถนนคอนกรีตเสริมเหล็กสายจากฝายน้ำล้น ถึงบ้านนายปรีชา สารนอก บ้านหนองสรวง หมู่ที่ ๓



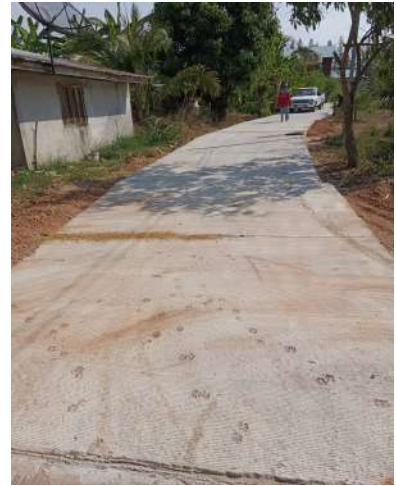
☛ โครงการก่อสร้างถนนคอนกรีตเสริมเหล็กสายบ้านนายชนพัฒน์ จานเหนือ ถึงบ้านนางทองม้วน คีตรอบ บ้านโนนตาล หมู่ที่ ๔



☛ โครงการวางท่อระบายน้ำคอนกรีตเสริมเหล็กพร้อมบ่อพักสายเริ่มจากลำห้วยถึงที่บ้านนางอำไพ พิมพใหม่ บ้านโนนตาล หมู่ที่ ๔



☛โครงการก่อสร้างถนนคอนกรีตเสริมเหล็กสายบ้านนางอัศนี นนอก ถึงบ้านนายถนอม โชตินอก บ้านหนองเสากี่ หมู่ที่ ๕



☛โครงการก่อสร้างถนนคอนกรีตเสริมเหล็กสายจากบ้านนางนงศรี หาญนอก ถึงบ้านนางอุ้นเรือน สร้อยสวัสดิ์ บ้านหนองเสากี่ หมู่ที่ ๕



☛โครงการก่อสร้างถนนคอนกรีตเสริมเหล็กสายบ้านนางบังอร ชาญนอก ถึงบ้านนางจินดา แสนสันเทียะ บ้านหนองเสากี่ หมู่ที่ ๕



☛โครงการก่อสร้างวางท่อระบายน้ำคอนกรีตเสริมเหล็ก พร้อมบ่อพัก สายบ้านนางเบญพัฒนา ครัวขุนทด ถึงบ้านนางละออง นักร้อง บ้านกุดรัง หมู่ที่ ๘ (ระยะต่อเนื่อง)



☛โครงการก่อสร้างถนนคอนกรีตเสริมเหล็กสายเริ่มจากที่นายนายแปลก บุญนอก ถึงที่นายนางนาค นาคแท้ บ้านโนนพิมาน หมู่ที่ ๙



☛โครงการก่อสร้างถนนคอนกรีตเสริมเหล็กสายบ้านนายอุทัย ประเสริฐสัตย์ ถึงที่นายนายบุญธรรม ศรีทา บ้านดอนตู หมู่ที่ ๑๐ (ระยะต่อเนื่อง)



☛ โครงการก่อสร้างถนนคอนกรีตเสริมเหล็กสายจากถนนลาดยางเมืองคอง-บ้านวัดถึงที่สหกรณ์การเกษตรคงสามัคคี บ้านคงสามัคคี หมู่ที่ ๑๑



☛ โครงการก่อสร้างถนนคอนกรีตเสริมเหล็กสายเริ่มจากถนนลาดยางเมืองคอง-บ้านวัด ถึงบ้านนายคำตันอาปะหุน บ้านหนองสมอ หมู่ที่ ๑๔



☛ โครงการก่อสร้างถนนคอนกรีตเสริมเหล็กสายจากฝายน้ำล้น (สะพานขาว) ถึงวัดป่าห้วยสมบูรณ์ บ้านห้วยน้อยสมบูรณ์ หมู่ที่ ๑๗



☛ โครงการก่อสร้างถนนคอนกรีตเสริมเหล็กสายเริ่มจากถนนลาดยางเมืองคองบ้านเหลื่อม ถึงฝายน้ำล้นห้วยสมบูรณ์บ้านตะคร้อสามัคคีหมู่ที่ ๑๘ (ระยะต่อเนื่อง)



๒. ยุทธศาสตร์การบริหารราชการให้มีประสิทธิภาพคุณภาพ

๒.๑ กลยุทธ์ส่งเสริมศักยภาพของท้องถิ่นในทุกๆด้าน ตามหลักการบริหารจัดการที่ดี
(๑) แผนงานบริหารงานทั่วไป (งานบริหารงานทั่วไป)

☛ โครงการอบรมคุณธรรมจริยธรรมของบุคลากร อบต.เมืองคอง



๓. ยุทธศาสตร์การพัฒนาด้านสาธารณสุข

๓.๒ กลยุทธ์ส่งเสริมสุขภาพประชาชนเพื่อการพึ่งพาตนเองของประชาชนสู่การมีสุขภาพที่ดี (คุ้มครองผู้บริโภค/การควบคุมป้องกันโรคติดต่อ/การฟื้นฟูสุขภาพ ประชาชน/อนามัยโรงเรียน)อาสาสมัครสาธารณสุข (อสม.)ให้ทำงานอย่างมีประสิทธิภาพ

(๑)แผนงานสาธารณสุข (งานบริการสาธารณสุข และงานสาธารณสุขอื่น)

☛โครงการป้องกันโรคไข้เลือดออก



☛โครงการสัตว์ปลอดโรค คนปลอดภัยจากโรคพิษสุนัขบ้า



๔. ยุทธศาสตร์ด้านการศึกษาศาสนาและวัฒนธรรม

๔.๑ กลุ่มส่งเสริมสนับสนุนการศึกษาทั้งในและนอกระบบโรงเรียน ทั้งระดับก่อนวัยเรียน ประถม มัธยม และระดับปริญญาตรี ภาคประชาชน โดยประสานงานการสนับสนุนงบประมาณ และพัฒนาศูนย์การเรียนรู้ ชุมชน ศูนย์พัฒนาเด็กเล็ก

(๑) แผนงานการศึกษา (งานก่อนวัยเรียนและประถมศึกษา)

☛ โครงการจัดงานวันเด็ก



๔.๓ กลุ่มรื้อฟื้นคุณค่า วัฒนธรรมประเพณี ของชุมชนชาติพันธุ์ วิถีชีวิต ภูมิปัญญาท้องถิ่น

(๑) แผนงานศาสนาวัฒนธรรม และนันทนาการ (งานวัฒนธรรมท้องถิ่น)

☛ โครงการส่งเสริมกิจกรรมวันเข้าพรรษา



☛ โครงการส่งเสริมกิจกรรมวันลอยกระทง



๕. ยุทธศาสตร์การพัฒนาด้านคุณภาพชีวิตและสวัสดิการสังคม

๕.๓ กลยุทธ์ส่งเสริมสนับสนุนคุณภาพชีวิตของคนทุกวัย ตั้งแต่แรกเกิด วันเด็ก วัยรุ่น เยาวชน วัยทำงาน และคนชรา และและติดเชื้อ HIV

(๒) แผนงานสร้างความเข้มแข็งของชุมชน (งานส่งเสริมและสนับสนุนความเข้มแข็งของชุมชน)

☛ โครงการส่งเสริมกิจกรรมผู้สูงอายุ



☛ โครงการส่งเสริมอาชีพผู้สูงอายุ



๖. ยุทธศาสตร์การพัฒนาด้านการเกษตร เศรษฐกิจพาณิชย์กรรม

๖.๔ กลยุทธ์พัฒนาความรู้ด้านวิชาการ เพื่อส่งเสริมพัฒนาคุณภาพการผลิต ทางการเกษตร สนับสนุนศูนย์การเรียนรู้ชุมชนและแหล่งเรียนรู้ด้านเศรษฐกิจ

(๑) แผนงานการเกษตร(งานส่งเสริมการเกษตร)

☛ โครงการเพิ่มศักยภาพเกษตรกร ๔ ด้าน (พืช/ประมง/ดิน/ปศุสัตว์)



๗. ยุทธศาสตร์การพัฒนาด้านการกีฬาและนันทนาการ และการท่องเที่ยว

๗.๒ กลยุทธ์ส่งเสริมกีฬา และนันทนาการ ระดับเยาวชน และประชาชน เพื่อแก้ไขปัญหาเสพติดและใช้เวลาว่างให้เกิดประโยชน์

(๑) แผนงานการศาสนา วัฒนธรรม และนันทนาการ(งานกีฬาและนันทนาการ)

โครงการกีฬาตำบลเมืองคงต้านภัยยาเสพติด

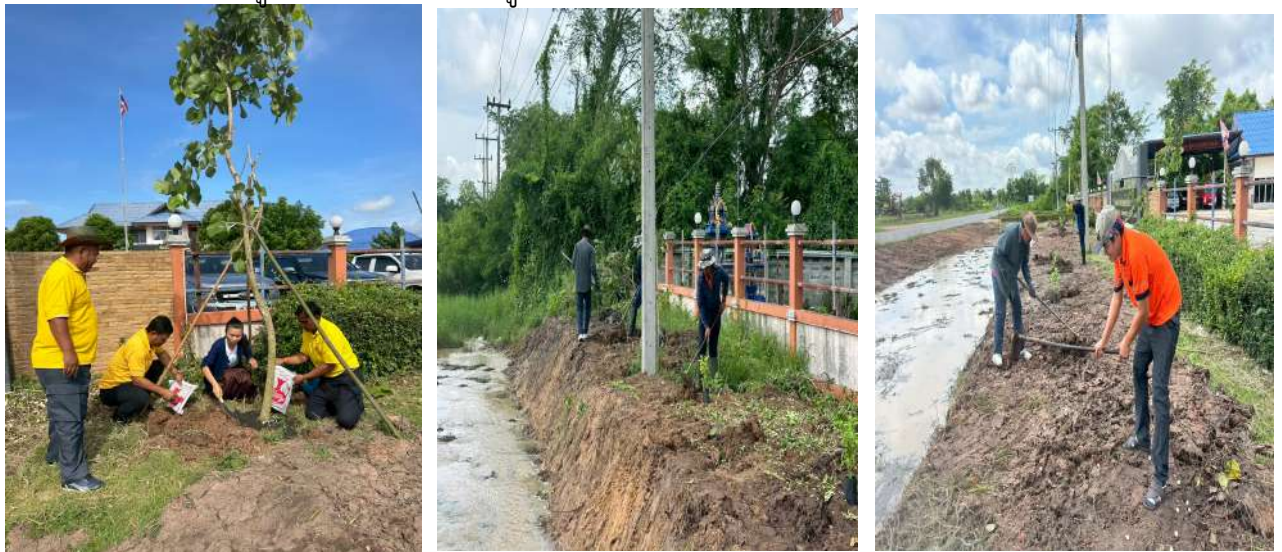


๘. ยุทธศาสตร์การพัฒนาด้านทรัพยากรธรรมชาติและสิ่งแวดล้อม

๘.๑ กลยุทธ์ส่งเสริมการจัดสวนสาธารณะชุมชน/ส่งเสริมการสร้างความร่วมมือระหว่างสองข้างทาง เช่น หน้าโรงเรียน/ชุมชน ปรับปรุงภูมิทัศน์ภายในจังหวัด

(๑) แผนงานการเกษตร(งานสิ่งแวดล้อมและทรัพยากรธรรมชาติ)

☛โครงการปลูกต้นไม้เนื่องในวันปลูกต้นไม้ประจำปีแห่งชาติ



☛โครงการท้องถิ่นไทย รวมใจภักดี รักษ์พื้นที่สีเขียว



๙. ยุทธศาสตร์การพัฒนาด้านความมั่นคงปลอดภัยในชีวิตและทรัพย์สิน

๙.๑ กลยุทธ์การป้องกันและบรรเทาสาธารณภัย/ความมั่นคงปลอดภัยในชีวิตและทรัพย์สิน ลดปัญหาการจราจรทางบก ทางน้ำ

(๑) แผนงานรักษาความสงบภายใน(งานป้องกันและบรรเทาสาธารณภัย)

☛โครงการช่วยเหลือประชาชนเพื่อเยียวยาและฟื้นฟูหลังเกิดภัย ให้แก่ผู้ประสบสาธารณภัยหรือภัยพิบัติฉุกเฉิน



๔. ปัญหาและอุปสรรค และข้อเสนอแนะ

๔.๑ ปัญหาและอุปสรรค

จากการติดตามและประเมินผลโครงการ/กิจกรรม ประจำปีงบประมาณ พ.ศ.๒๕๖๘ พบว่า องค์การบริหารส่วนตำบลเมืองคง มีการใช้จ่ายงบประมาณในการดำเนินโครงการตามข้อบัญญัติงบประมาณ โดยได้มีการเบิกจ่ายงบประมาณจำนวน ๕๓ โครงการ มีการก่องหน้ผูกพัน/ลงนามในสัญญา รวม ๘ โครงการ (กัณฑ์เงิน ๓๐ กัณฑ์ยายน ๒๕๖๘) และไม่ได้ดำเนินการ จำนวน ๓๓ โครงการ เกี่ยวเนื่องกับนโยบายการบริหารงานของผู้บริหาร โดยมีการเปลี่ยนแปลงงบประมาณไปในด้านการพัฒนาโครงสร้างพื้นฐาน และในส่วนงานไม่มีการเร่งรัดในการดำเนินโครงการให้ทันในห้วงงบประมาณและแผนดำเนินงาน ดังกล่าวได้

๔.๒ ข้อเสนอแนะ

๔.๒.๑ โครงการ / กิจกรรมที่ได้ตั้งงบประมาณในข้อบัญญัติงบประมาณแล้ว ควรเร่งรัดดำเนินโครงการ/กิจกรรมให้เสร็จสิ้นภายในห้วงระยะเวลาที่กำหนดไว้

๔.๒.๒ ทุกแผนงาน/โครงการ ควรคำนึงถึงความเป็นไปได้ในเรื่องของงบประมาณให้มากและให้เป็นประโยชน์ที่คาดว่าจะได้รับ ผลกระทบทั้งทางตรงและทางอ้อม และสถานะทางการเงินการคลังของท้องถิ่นเป็นสำคัญ ทั้งนี้เพื่อประโยชน์ในการขอรับการสนับสนุนงบประมาณจากหน่วยงานภายนอก

๔.๒.๓ โครงการที่ได้รับอนุมัติงบประมาณให้ดำเนินการแล้ว ไม่ควรโอนงบประมาณเพิ่มในภายหลัง เพราะสะท้อนให้เห็นถึงความล้มเหลวในการบริหารงบประมาณที่ผิดพลาดอันเนื่องมาจากขาดการวิเคราะห์การใช้จ่ายงบประมาณอย่างรอบด้าน ควรมีการตั้งงบประมาณให้สอดคล้องกับการเบิกจ่ายจริง

.....